

ANÁLISIS DEL MERCADO DE TRABAJO EN LA PROVINCIA DE HUESCA

2009-2010



Autor: Fundesa

Fecha: Diciembre 2010

ÍNDICE

1. Introducción. Estado actual del mercado laboral en la provincia de Huesca
2. Indicadores laborales en la provincia de Huesca año 2008-2010
 - 2.1 Tasas de actividad, empleo y paro 2008-2010
 - 2.2 Contrataciones durante el año 2009- 2010
 - 2.2.1 Según sector de actividad y sexo
 - 2.2.2 Según grupo de edad y sexo
 - 2.2.3 Según nivel formativo y sexo
 - 2.2.4 Por grandes grupos de ocupación.
 - 2.3 Paro registrado durante el año 2009-2010
 - 2.3.1 Según grupo de edad
 - 2.3.2 Según nivel formativo
 - 2.3.3 Por sector de actividad
 - 2.4 Afiliados a la Seguridad Social 2009-2010
3. Ocupaciones más demandadas y contratadas en la provincia de Huesca
4. Análisis de ofertas de empleo durante el 2009.
 - 4.1. Ofertas de empleo en www.huescaempleo.com
 - 4.2. Ofertas de empleo en Prensa (Diario del Altoaragón)
 - 4.3. Ofertas totales (Huescaempleo y prensa)
5. Conclusiones
6. Bibliografía

1. Introducción. Estado actual del mercado laboral en la provincia de Huesca

Según el Instituto Nacional de Empleo, entendemos por mercado de trabajo el conjunto de relaciones entre la oferta y la demanda de empleo como factor productivo, siendo dicho factor, uno de los elementos que intervienen en la producción de bienes o servicios en el periodo y lugar estudiados.

En relación al mercado de trabajo en la provincia de Huesca, según datos extraídos del **informe de mercado de trabajo 2009** del observatorio de las ocupaciones del INEM, destacamos lo siguiente:

- ✓ Disminución de la tasa de actividad y de empleo y aumento de la tasa de paro.
- ✓ Crecen las personas activas en el sector servicios y agricultura y disminuyen en construcción e industria.
- ✓ Disminuye por segundo año el número de empresas y trabajadores en alta en la Seguridad Social truncándose la tendencia al alza de los anteriores.
- ✓ El 57,77% de los afiliados son hombres.
- ✓ Continúa el incremento del número de demandantes y parados.
- ✓ El incremento del número de parados extranjeros es similar a los nacionales.
- ✓ Descenso importante de la contratación los dos últimos años. Los hombres son destinatarios del 55,40% de los contratos.
- ✓ La provincia de Huesca tiene una estacionalidad bastante marcada donde el mes de máxima contratación duplica a la de menos, especialmente en agricultura y hostelería.
- ✓ Huesca es la quinta provincia con mayor tasa de extranjería en la contratación.
- ✓ EL número de beneficiarios de prestación por desempleo ascendió un 37,80% en 2009. El 61,56 % en hombres.

A nivel autonómico, según los datos del Instituto Aragonés de Empleo reflejados en el informe del observatorio del mercado de trabajo, el mercado aragonés ha continuado contrayéndose como resultado de la crisis económica y financiera global iniciada en 2008. Algunos de los aspectos más significativos son:

- ✓ Continuidad en el descenso del nivel de contratación. Descenso del 20,18%, superior al nacional que retrocede un 15,54%.

- ✓ Las mujeres han suscrito el 46,5%, perdiendo sólo 0,4 puntos porcentuales del 1,44 ganado el año anterior.
- ✓ Las mujeres pierden el 20,81% de sus contratos frente al 19,63% de los hombres.
- ✓ Sólo las ocupaciones que registran más contratos acumulan la mitad de los rubricados en la Comunidad (50,29%). Entre éstas, las que requieren menor cualificación (grupo 9) son suficientemente concurridas para acaparar más de la tercera parte de la contratación total.
- ✓ Aumento del paro registrado. La cifra de desempleados en Aragón al término de 2009 asciendo a 87.623 personas, con un importante incremento del 30,26% respecto al 2008.
- ✓ El colectivo con mayores dificultades para incorporarse al mercado laboral es el de 45 años o más, y en especial las mujeres de este grupo. El menor corresponde a los jóvenes varones de menos de 25 años.
- ✓ Respecto al nivel académico de los desempleados, la mitad posee estudios de primera etapa de educación secundaria (55,1%). En los niveles de formación superior hay más mujeres que hombres.

2. Indicadores laborales en la provincia de Huesca año 2008-2010

2.1. Tasas de actividad, empleo y paro 2008-2010.

	Tasa de actividad			Tasa de paro			Tasa de empleo		
	2010TIII	2009TIII	2008TIII	2010TIII	2009TIII	2008TIII	2010TIII	2009TIII	2008TIII
HUESCA - TOTAL	54,7	56,5	58,4	10,9	11,1	4,3	48,8	50,2	55,9
HUESCA-VARONES	64,32	64,33	67,28	10,31	7,49	2,43	57,68	59,52	65,65
HUESCA-MUJERES	44,99	48,62	50,00	11,75	15,94	6,57	39,72	40,87	46,71
ARAGÓN - TOTAL	57,66	59	59,26	13,62	12,02	6,23	49,8	51,91	55,57
ARAGÓN-VARONES	65,7	66,86	67,87	13,32	11,76	5,44	56,95	59	64,17
ARAGÓN-MUJERES	49,78	51,21	50,74	14	12,35	7,27	42,81	44,89	47,05
ESPAÑA - TOTAL	60,08	59,81	59,95	19,79	17,93	11,33	48,19	49,09	53,16
ESPAÑA-VARONES	68,28	68,44	69,81	19,29	17,75	10,32	55,11	56,29	62,6
ESPAÑA-MUJERES	52,22	51,51	50,46	20,4	18,16	12,66	41,56	42,15	44,07

Fuente: elaboración propia a partir del INE

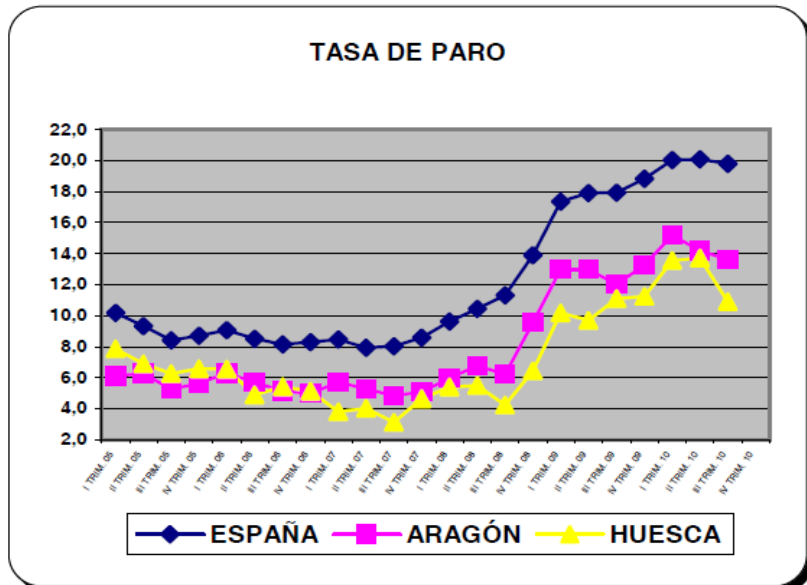
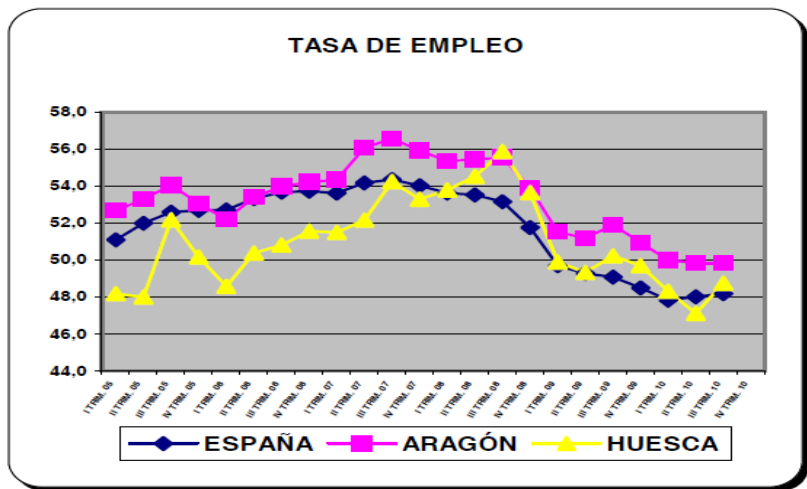
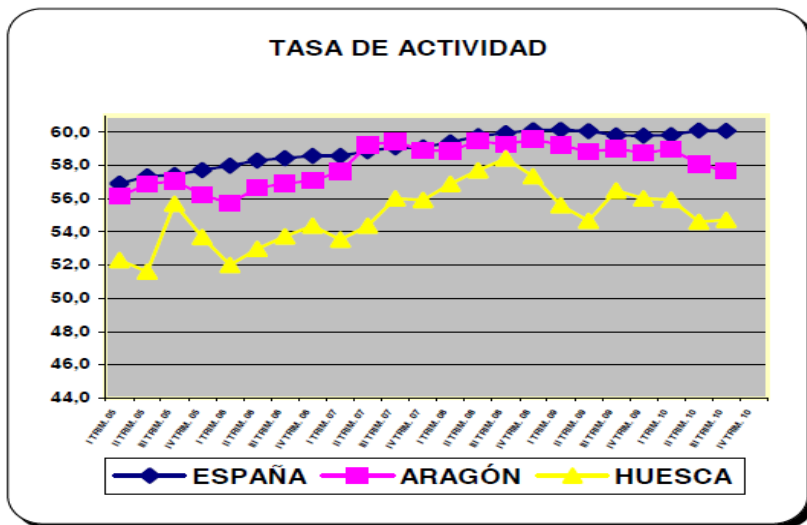
En la provincia de Huesca, las tasas de paro (parados sobre población activa según la Encuesta de Población Activa) han sido durante el periodo 2006-2008 unas de las más bajas de España. A partir de 2008, la evolución de la tasa de paro presenta un crecimiento similar a la aragonesa. Es resaltable que en el II trimestre de 2010 se alcanzó un máximo histórico en la provincia de un 13,6 %.

En la evolución de 2009 a 2010 es destacable la mejor evolución del empleo femenino puesto que se reduce la tasa de paro femenina de un 15,94 % a un 11,75 %, acercándose las tasas de paro por género.

Con los datos de la última tasa del III trimestre de 2010, existe una diferencia de 2-3 puntos respecto a la tasa de paro aragonesa y de unos 9 puntos respecto a la nacional. No obstante, los datos provinciales pueden tener un comportamiento más irregular a lo largo del año por el componente estacional que existe en la provincia debido a la actividad turística y agrícola.

La tasa de actividad (la potencialidad de generación de riqueza de un territorio a través de los recursos humanos) en la provincia de Huesca ha tenido una tendencia negativa en el periodo 2008-2010. Es a partir del III trimestre de 2008 (tal y como se aprecia en los gráficos siguientes) cuando comienza a descender, aunque parece estabilizarse en los últimos trimestres.

Se muestra a continuación la evolución de las tasas trimestrales desde 2005 y donde se refleja una tendencia similar de la tasa de paro en la provincia de Huesca a partir del III trimestre de 2008, exceptuando el buen dato del III trimestre de 2010, que podría tener un comportamiento coyuntural y no marcando una clara recuperación.



Fuente: Observatorio Socioeconómico de la provincia de Huesca

2.2. Contrataciones durante el año 2009-2010

2.2.1. Según sector de actividad y sexo

Si analizamos en primer lugar los datos generales de 2008-09 se observa una disminución importante durante 2009 del número total de contratos y algo más acusada en hombres. La provincia de Huesca tiene descenso porcentual menor del que se produce en Aragón, aunque en estos datos influye también el comportamiento algo más estacional de la provincia en sectores como la agricultura y el turismo.

En cuanto a los sectores son la industria y la construcción las que registran las mayores caídas, y el sector servicios y agricultura en la provincia de Huesca disminuyen también pero en menor medida, tal y como se observa en la tabla de variaciones porcentuales 2008-2009.

2008	Territorio	Sexo	Total	Agricultura	Industria	Construcc.	Servicios
TOTAL 2008	Aragón	Hombres	247.495	30.647	27.789	52.061	136.998
TOTAL 2008	Aragón	Mujeres	218.588	9.761	13.171	2.925	192.731
TOTAL 2008	Aragón	Total	466.083	40.408	40.960	54.986	329.729
TOTAL 2008	Prov. Huesca	Hombres	37.933	7.617	3.469	9.075	17.772
TOTAL 2008	Prov. Huesca	Mujeres	29.546	2.189	1.170	508	25.679
TOTAL 2008	Prov. Huesca	Total	67.479	9.806	4.639	9.583	43.451

2009	Territorio	Sexo	Total	Agricultura	Industria	Construcc.	Servicios
TOTAL 2009	Aragón	Hombres	198.894	31.253	20.114	35.945	111.582
TOTAL 2009	Aragón	Mujeres	173.114	10.393	9.258	2.130	151.333
TOTAL 2009	Aragón	Total	372.008	41.646	29.372	38.075	262.915
TOTAL 2009	Prov. Huesca	Hombres	34.069	7.349	2.714	6.532	17.474
TOTAL 2009	Prov. Huesca	Mujeres	27.418	2.044	859	376	24.139
TOTAL 2009	Prov. Huesca	Total	61.487	9.393	3.573	6.908	41.613

Variaciones 2008-2009	Territorio	Sexo	Total	Agricultura	Industria	Construcc.	Servicios
TOTAL 2009	Aragón	Hombres	-20%	2%	-28%	-31%	-19%
TOTAL 2009	Aragón	Mujeres	-21%	6%	-30%	-27%	-21%
TOTAL 2009	Aragón	Total	-20%	3%	-28%	-31%	-20%
TOTAL 2009	Prov. Huesca	Hombres	-10%	-4%	-22%	-28%	-2%
TOTAL 2009	Prov. Huesca	Mujeres	-7%	-7%	-27%	-26%	-6%
TOTAL 2009	Prov. Huesca	Total	-9%	-4%	-23%	-28%	-4%

Fuente: elaboración propia a partir del IAEST

En cuanto a la evolución de la contratación en 2010, se ha calculado la media mensual (con los datos disponibles de enero a septiembre, y con el fin de realizar medias comparables con el año 2010) de los años 2008, 2009 y 2010.

Media mensual enero-sept 2008	Territorio	Sexo	Total	Agricultura	Industria	Construcc.	Servicios
Media mensual	Aragón	Hombres	22.406	2.828	2.539	4.830	12.208
Media mensual	Aragón	Mujeres	18.956	960	1.197	262	16.537
Media mensual	Aragón	Total	41.362	3.789	3.735	5.092	28.746
Media mensual	Prov. Huesca	Hombres	3.452	740	312	842	1.558
Media mensual	Prov. Huesca	Mujeres	2.538	223	103	44	2.168
Media mensual	Prov. Huesca	Total	5.991	963	416	886	3.726

Media mensual enero-sept 2009	Territorio	Sexo	Total	Agricultura	Industria	Construcc.	Servicios
Media mensual	Aragón	Hombres	16.760	2.946	1.665	3.121	9.028
Media mensual	Aragón	Mujeres	14.290	1.036	782	185	12.287
Media mensual	Aragón	Total	31.051	3.982	2.447	3.306	21.315
Media mensual	Prov. Huesca	Hombres	2.979	726	230	552	1.472
Media mensual	Prov. Huesca	Mujeres	2.311	212	69	33	1.997
Media mensual	Prov. Huesca	Total	5.291	938	299	585	3.468

Media mensual enero-sept 2010	Territorio	Sexo	Total	Agricultura	Industria	Construcc.	Servicios
Media mensual	Aragón	Hombres	17.889	3.074	1.892	2.772	10.151
Media mensual	Aragón	Mujeres	14.743	1.034	857	142	12.710
Media mensual	Aragón	Total	32.632	4.108	2.749	2.914	22.862
Media mensual	Prov. Huesca	Hombres	3.081	794	232	559	1.497
Media mensual	Prov. Huesca	Mujeres	2.335	222	60	28	2.024
Media mensual	Prov. Huesca	Total	5.416	1.015	292	587	3.521

Fuente: elaboración propia a partir del IAEST

La tendencia general en cuanto a la contratación en 2010 respecto a 2009 es de leve recuperación, pero sin alcanzar todavía el nivel de contratación de 2008, que ya había disminuido frente a 2007.

En la provincia de Huesca, son los sectores de agricultura y servicios los que inician esta recuperación.

En cuanto a la evolución 2007-2010 se aprecia el descenso paulatino hasta 2009. Es destacable que en la provincia de Huesca es mayor el descenso en 2008 que en Aragón, y menor en el año 2009. Con la proyección de datos obtenidos hasta septiembre, se puede realizar una previsión para el año completo de 2010 donde se muestra un aumento de la contratación en la provincia en un 2,37% respecto al año anterior, algo menor al aumento previsto para el conjunto de Aragón de un 5,09%.

Número de contratos	2007	2008	2009	Previsión 2010
Aragón	498.703	466.083	372.008	390.949
Huesca	75.561	67.479	61.487	62.945
Variaciones interanuales		2007-08	2008-09	Previsión 09-10
Aragón		-6,54%	-20,18%	5,09%
Huesca		-10,70%	-8,88%	2,37%

Fuente: elaboración propia a partir del IAEST

2.2.2. Según grupo de edad y sexo

Mes	Territorio	Total contratos	Menores de 25 años	De 25 a 29 años	De 30 a 39 años	De 40 a 44 años	De 45 y más años
Media mensual enero-sept. 09	Aragón Hombres	16.760	4.019	3.191	5.291	1.665	2.593
	Aragón Mujeres	14.290	3.535	2.516	3.857	1.673	2.710
	Aragón Total	31.051	7.554	5.707	9.148	3.338	5.304
Media mensual enero-sept. 09	Huesca Hombres	2.979	651	534	1.017	317	460
	Huesca Mujeres	2.311	564	383	671	257	436
	Huesca Total	5.291	1.215	917	1.689	574	896
Porcentaje sobre total	Aragón Hombres	93,69%	22,47%	17,84%	29,58%	9,31%	14,50%
	Aragón Mujeres	96,93%	23,97%	17,07%	26,16%	11,35%	18,38%
	Aragón Total	95,15%	23,15%	17,49%	28,03%	10,23%	16,25%
Porcentaje sobre total	Huesca Hombres	96,69%	21,12%	17,33%	33,02%	10,29%	14,93%
	Huesca Mujeres	99,00%	24,15%	16,41%	28,75%	11,01%	18,66%
	Huesca Total	97,69%	22,43%	16,94%	31,18%	10,60%	16,54%

Fuente: elaboración propia a partir del IAEST

Mes	Territorio	Total contratos	Menores de 25 años	De 25 a 29 años	De 30 a 39 años	De 40 a 44 años	De 45 y más años
Media mensual enero-sept. 10	Aragón Hombres	17.889	4.015	3.271	5.818	1.928	2.857
	Aragón Mujeres	14.743	3.500	2.582	4.054	1.738	2.869
	Aragón Total	32.632	7.515	5.854	9.872	3.666	5.726
Media mensual enero-sept. 10	Huesca Hombres	3.081	615	531	1.073	354	508
	Huesca Mujeres	2.335	562	387	662	277	446
	Huesca Total	5.416	1.177	918	1.735	631	955
Porcentaje sobre total	Aragón Hombres	100,00%	22,44%	18,29%	32,52%	10,78%	15,97%
	Aragón Mujeres	100,00%	23,74%	17,51%	27,50%	11,79%	19,46%
	Aragón Total	100,00%	23,03%	17,94%	30,25%	11,23%	17,55%
Porcentaje sobre total	Huesca Hombres	100,00%	19,95%	17,24%	34,82%	11,49%	16,50%
	Huesca Mujeres	100,00%	24,09%	16,57%	28,36%	11,85%	19,12%
	Huesca Total	100,00%	21,73%	16,95%	32,04%	11,64%	17,63%

Fuente: elaboración propia a partir del IAEST

En la provincia de Huesca y respecto a la evolución en 2010 respecto 2009, se observa como los contratos en los grupos de edad superior a los 30 años han aumentado durante 2010, y el grupo que todavía desciende en número de contratos corresponde a los menores de 25 años.

El grupo de edad más representativo en número de contratos es en la provincia de Huesca y en Aragón el de 30 a 39 años.

Por otra parte, el grupo de edad que tiene en la provincia una mejor evolución interanual en 2010 (tanto en hombres como en mujeres) es el grupo de 40 a 44 años.

2.2.3. Según nivel formativo y sexo

Mes	Territorio	Total contratos	(1)	(2)	(3)	(4)	(5)	(6)
Media mensual enero-sept. 09	Aragón Hombres	16.760	3.882	8.029	978	2.400	508	964
	Aragón Mujeres	14.290	2.382	6.575	917	2.462	494	1.459
	Aragón Total	31.051	6.264	14.604	1.895	4.862	1.003	2.423
Media mensual enero-sept. 09	Huesca Hombres	2.979	888	1.442	123	340	71	114
	Huesca Mujeres	2.311	503	1.066	133	347	76	187
	Huesca Total	5.291	1.391	2.508	256	687	147	302
Porcentaje sobre total	Aragón Hombres	93,69%	21,70%	44,88%	5,47%	13,41%	2,84%	5,39%
	Aragón Mujeres	96,93%	16,16%	44,60%	6,22%	16,70%	3,35%	9,89%
	Aragón Total	95,15%	19,20%	44,75%	5,81%	14,90%	3,07%	7,42%
Porcentaje sobre total	Huesca Hombres	96,69%	28,83%	46,80%	4,00%	11,05%	2,31%	3,70%
	Huesca Mujeres	99,00%	21,54%	45,65%	5,69%	14,84%	3,24%	8,03%
	Huesca Total	97,69%	25,69%	46,31%	4,73%	12,68%	2,71%	5,57%

Fuente: elaboración propia a partir del IAEST

Mes	Territorio	Total contratos	(1)	(2)	(3)	(4)	(5)	(6)
Media mensual enero-sept. 10	Aragón Hombres	17.889	4.033	8.845	1.104	2.436	549	923
	Aragón Mujeres	14.743	2.337	7.030	962	2.588	444	1.381
	Aragón Total	32.632	6.370	15.875	2.066	5.024	993	2.304
Media mensual enero-sept. 10	Huesca Hombres	3.081	943	1.538	136	308	55	101
	Huesca Mujeres	2.335	472	1.175	128	327	59	175
	Huesca Total	5.416	1.414	2.713	264	634	114	276
Porcentaje sobre total	Aragón Hombres	100,00%	22,54%	49,44%	6,17%	13,62%	3,07%	5,16%
	Aragón Mujeres	100,00%	15,85%	47,69%	6,53%	17,55%	3,01%	9,37%
	Aragón Total	100,00%	19,52%	48,65%	6,33%	15,40%	3,04%	7,06%
Porcentaje sobre total	Huesca Hombres	100,00%	30,59%	49,93%	4,41%	9,99%	1,80%	3,29%
	Huesca Mujeres	100,00%	20,21%	50,31%	5,49%	13,99%	2,52%	7,48%
	Huesca Total	100,00%	26,12%	50,09%	4,87%	11,71%	2,11%	5,09%

Fuente: elaboración propia a partir del IAEST

Códigos: (01) Sin estudios o Estudios Primarios; (02) Primera etapa de educación secundaria; (03) Enseñanza para la formación e inserción laboral; (04) Bachillerato; (05) Técnico profesional superior; (06) Titulación universitaria

La tendencia observada en la provincia de Huesca en 2010 respecto 2009 es que se van incrementando levemente la contratación en los niveles formativos más básicos (de los grupos 1 a 3) y sigue habiendo una pequeña disminución en los niveles formativos superiores (del grupo 4 al 6).

Por sexo, los niveles formativos que cuentan con un mayor incremento interanual (2010 respecto 2009) en contratación son el grupo (3) para Hombres y el grupo (2) para mujeres. Los mayores descensos porcentuales en ambos sexos se producen en el grupo (5).

2.2.4. Por grandes grupos de ocupación y sexo

Mes	Territorio	Total contratos	(1)	(2)	(3)	(4)	(5)	(6)	(7)	(8)	(9)	(0)
Media mensual en-sept. 09	Aragón Hombres	16.760	63	803	1.150	859	2.048	343	2.826	1.709	6.940	19
	Aragón Mujeres	14.290	27	857	1.221	1.604	5.004	73	193	366	4.907	38
	Aragón Total	31.051	90	1.661	2.371	2.463	7.052	415	3.019	2.075	11.848	57
Media mensual en-sept. 09	Huesca Hombres	2.979	10	91	200	75	382	62	480	337	1.337	6
	Huesca Mujeres	2.311	4	111	179	259	823	12	18	32	868	5
	Huesca Total	5.291	15	202	379	334	1.205	74	498	368	2.205	11
Porcentaje sobre total	Aragón Hombres	93,69%	0,35%	4,49%	6,43%	4,80%	11,45%	1,91%	15,80%	9,55%	38,80%	0,10%
	Aragón Mujeres	96,93%	0,18%	5,82%	8,28%	10,88%	33,94%	0,49%	1,31%	2,48%	33,29%	0,26%
	Aragón Total	95,15%	0,27%	5,09%	7,26%	7,55%	21,61%	1,27%	9,25%	6,36%	36,31%	0,17%
Porcentaje sobre total	Huesca Hombres	96,69%	0,33%	2,96%	6,48%	2,45%	12,38%	2,00%	15,59%	10,93%	43,38%	0,19%
	Huesca Mujeres	99,00%	0,19%	4,75%	7,68%	11,09%	35,25%	0,53%	0,76%	1,36%	37,17%	0,22%
	Huesca Total	97,69%	0,27%	3,73%	7,00%	6,17%	22,24%	1,36%	9,20%	6,80%	40,71%	0,20%

Mes	Territorio	Total contratos	(1)	(2)	(3)	(4)	(5)	(6)	(7)	(8)	(9)	(0)
Media mensual en-sept. 10	Aragón Hombres	17.889	71	811	1.285	699	2.510	312	2.706	1.936	7.546	13
	Aragón Mujeres	14.743	46	791	1.297	1.482	5.328	77	191	453	5.049	29
	Aragón Total	32.632	117	1.602	2.583	2.180	7.838	389	2.896	2.389	12.596	42
Media mensual en-sept. 10	Huesca Hombres	3.081	9	91	205	83	464	54	506	329	1.340	1
	Huesca Mujeres	2.335	7	110	191	237	867	10	15	35	860	2
	Huesca Total	5.416	16	201	395	320	1.331	65	521	364	2.200	3
Porcentaje sobre total	Aragón Hombres	100,00%	0,40%	4,53%	7,19%	3,91%	14,03%	1,74%	15,12%	10,82%	42,18%	0,07%
	Aragón Mujeres	100,00%	0,31%	5,37%	8,80%	10,05%	36,14%	0,52%	1,29%	3,07%	34,25%	0,20%
	Aragón Total	100,00%	0,36%	4,91%	7,91%	6,68%	24,02%	1,19%	8,88%	7,32%	38,60%	0,13%
Porcentaje sobre total	Huesca Hombres	100,00%	0,28%	2,96%	6,65%	2,69%	15,06%	1,77%	16,41%	10,68%	43,47%	0,04%
	Huesca Mujeres	100,00%	0,30%	4,69%	8,16%	10,16%	37,15%	0,44%	0,66%	1,50%	36,84%	0,09%
	Huesca Total	100,00%	0,29%	3,71%	7,30%	5,91%	24,58%	1,19%	9,62%	6,72%	40,62%	0,06%

Fuente: elaboración propia a partir del IAEST

1): Dirección de las empresas y de las AAPP; (2): Técnicos y profesionales científicos e intelectuales; (3): Técnicos y profesionales de apoyo; (4): Empleados de tipo administrativo; (5): Trabajadores de servicios de restauración, personales, protección y vendedores de los comercios; (6): Trabajadores cualificados en la agricultura y pesca; (7): Artesanos y trabajadores cualificados de las industrias manufactureras, la construcción, y la minera, excepto los operadores de instalaciones y maquinaria; (8): Operadores de instalaciones y maquinaria, y montadores; (9): Trabajadores no cualificados; (0): Fuerzas armadas

Los dos primeros grupos de ocupación en volumen de contratación en la provincia son el grupo (9) Trabajadores no cualificados, con alta representatividad en ambos sexos, y el grupo (5) Trabajadores de servicios de restauración, personales, protección y vendedores de comercios, con mayor representatividad femenina.

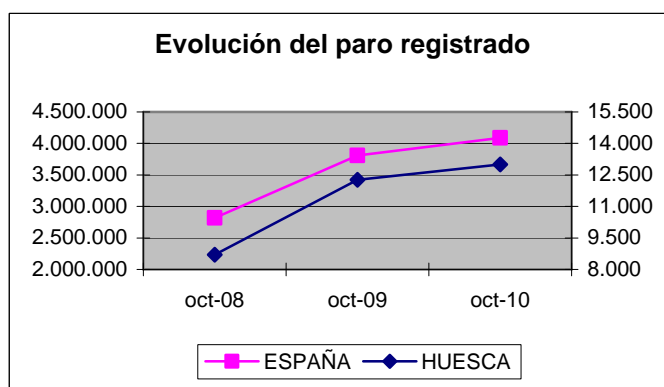
Es destacable el porcentaje de aumento de contratación masculina en el grupo (5) que supone un 22 % más de contrataciones respecto al año anterior y el incremento de contrataciones de mujeres en el grupo (1), un 60 % superior al año anterior, aunque en valor absoluto es un valor más reducido.

2.3. Paro registrado durante el año 2009-2010

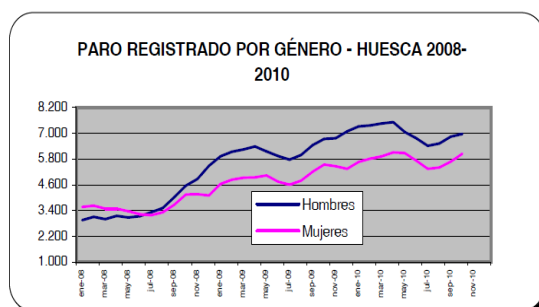
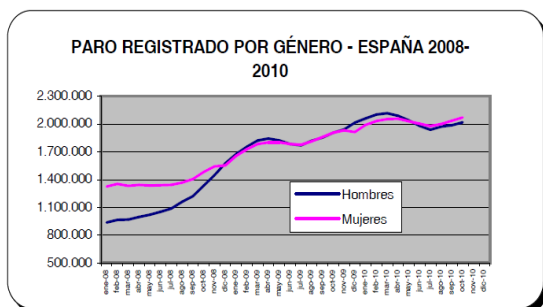
En la siguiente tabla se aprecia la evolución desde 2008 hasta el último dato disponible de octubre de 2010.

mes	ESPAÑA	Hombres	Mujeres	ARAGÓN	Hombres	Mujeres	HUESCA	Hombres	Mujeres
oct-08	2.818.026	1.335.865	1.482.161	58.331	29.674	28.657	8.703	4.557	4.146
oct-09	3.808.353	1.904.527	1.903.826	83.720	44.186	39.534	12.273	6.734	5.539
oct-10	4.085.976	2.016.471	2.069.505	90.099	46.035	44.064	13.007	6.965	6.042

Fuente: elaboración propia a partir del Observatorio Socioeconómico de la provincia de Huesca



Como se puede apreciar en los siguientes gráficos (en. 2008-oct 2010), en la provincia de Huesca, a partir de verano de 2008 comienza a abrirse una brecha importante en una mayor proporción de paro registrado masculino y que todavía hoy sigue vigente.



Fuente: Observatorio Socioeconómico

Hay una tendencia clara en la provincia de reducción de las tasas interanuales de paro registrado, aunque son todavía positivas (en torno a un 5 % los últimos meses), es decir, que todavía hay aumentos de paro registrado si comparamos con el mismo mes del año anterior.

Se observa también en Huesca un comportamiento del paro registrado con marcado componente estacional y debido a la actividad agrícola y turística.

2.3.1. Según grupo de edad

Paro registrado			Grupos de edad									
Territorio	MES	Total	<20	20-24	25-29	30-34	35-39	40-44	45-49	50-54	55-59	>59
ARAGON	oct-08	58.331	2.296	6.279	8.275	8.840	8.105	6.777	5.651	4.917	4.271	2.920
ARAGON	oct-09	83.720	3.058	8.734	11.584	13.132	11.934	10.244	8.410	6.937	5.859	3.828
ARAGON	oct-10	90.099	2.991	8.560	11.202	13.490	13.037	11.609	9.653	8.167	7.018	4.372
HUESCA	oct-08	8.703	365	953	1.301	1.441	1.230	996	839	689	550	339
HUESCA	oct-09	12.273	445	1.297	1.748	2.068	1.745	1.539	1.222	979	749	481
HUESCA	oct-10	13.007	379	1.339	1.674	2.067	1.930	1.610	1.394	1.101	942	571

Variaciones paro registrado			Grupos de edad									
Territorio	MES	Total	<20	20-24	25-29	30-34	35-39	40-44	45-49	50-54	55-59	>59
ARAGON	oct 08-09	44%	33%	39%	40%	49%	47%	51%	49%	41%	37%	31%
ARAGON	oct 09-10	8%	-2%	-2%	-3%	3%	9%	13%	15%	18%	20%	14%
HUESCA	oct 08-09	41%	22%	36%	34%	44%	42%	55%	46%	42%	36%	42%
HUESCA	oct 09-10	6%	-15%	3%	-4%	0%	11%	5%	14%	12%	26%	19%

Fuente: elaboración propia a partir del IAEST

Como se observa en las tablas, hay un fuerte incremento del paro registrado en 2009 en todos los grupos de edad, y durante 2010 (y comparando los datos de octubre) se observa que existen ciertos grupos de edad en la provincia de Huesca que presentan ya un descenso del paro registrado, como sería el grupo de edad de menos de 20 años y los comprendidos entre 25 y 29 años.

Los grupos de edad entre 30 y 39 años son los grupos más representativos en volumen de paro registrado.

2.3.2. Según nivel formativo

Paro registrado			Niveles de formación						
Territorio	MES	Total Titulación	No consta	Sin estudios o estudios primarios	Primera etapa de educación secundaria	Enseñanza para la formación e inserción laboral	Bachillerato	Técnico profesional superior	Titulación universitaria
ARAGON	oct-08	50.818	1	7.967	28.199	3.364	5.026	2.265	3.996
ARAGON	oct-09	83.720	0	13.592	45.821	6.090	8.073	3.878	6.266
ARAGON	oct-10	90.099	0	15.273	48.510	6.554	8.238	4.185	7.339
HUESCA	oct-08	8.703	0	1.987	4.411	528	780	385	612
HUESCA	oct-09	12.273	0	3.224	5.944	763	1.006	539	797
HUESCA	oct-10	13.007	0	3.459	6.169	825	961	617	976

Variaciones paro registrado			Niveles de formación						
Territorio	MES	Total Titulación	No consta	Sin estudios o estudios primarios	Primera etapa de educación secundaria	Enseñanza para la formación e inserción laboral	Bachillerato	Técnico profesional superior	Titulación universitaria
ARAGON	oct 08-09	65%		71%	62%	81%	61%	71%	57%
ARAGON	oct 09-10	8%		12%	6%	8%	2%	8%	17%
HUESCA	oct 08-09	41%		62%	35%	45%	29%	40%	30%
HUESCA	oct 09-10	6%		7%	4%	8%	-4%	14%	22%

Fuente: elaboración propia a partir del IAEST

Según los niveles formativos, son los grupos de estudios primarios y de educación secundaria los que representan un mayor volumen sobre el total de parados. En la evolución de 2010 el mayor aumento interanual en la provincia es para el nivel de titulación universitaria y el único grupo que desciende el paro registrado es el de nivel Bachillerato.

2.3.3. Según sector de actividad

Paro registrado			Sectores				
Territorio	MES	Total	Agricultura	Industria	Construcción	Servicios	Sin empleo anterior
ARAGON	oct-08	58.331	1.779	9.145	10.120	33.466	3.821
ARAGON	oct-09	83.720	3.673	13.941	14.885	46.672	4.549
ARAGON	oct-10	90.099	4.534	13.356	14.629	51.424	6.156
HUESCA	oct-08	8.703	518	1.078	1.956	4.745	406
HUESCA	oct-09	12.273	1.106	1.450	2.477	6.704	536
HUESCA	oct-10	13.007	1.187	1.438	2.438	7.309	635

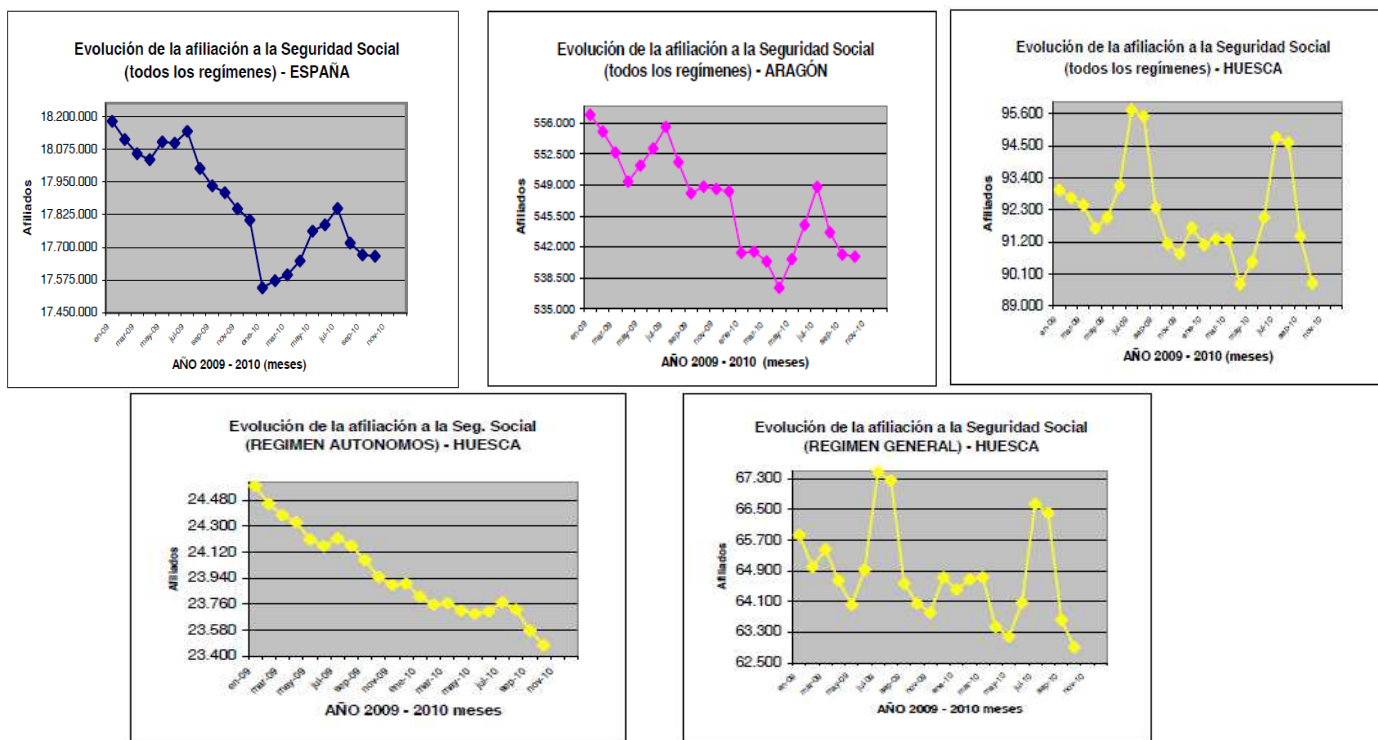
Variaciones paro registrado			Sectores				
Territorio	MES	Total	Agricultura	Industria	Construcción	Servicios	Sin empleo anterior
ARAGON	oct 08-09	44%	106%	52%	47%	39%	19%
ARAGON	oct 09-10	8%	23%	-4%	-2%	10%	35%
HUESCA	oct 08-09	41%	114%	35%	27%	41%	32%
HUESCA	oct 09-10	6%	7%	-1%	-2%	9%	18%

Fuente: elaboración propia a partir del IAEST

En cuanto al análisis por sectores, el sector de la construcción refleja un nivel de paro registrado muy superior a lo que representa actualmente su aportación a la actividad económica.

En todos los sectores se está ralentizando el ritmo de crecimiento de paro respecto al año anterior. En los casos de industria y construcción reflejan en octubre de 2010 menores niveles de paro registrado respecto al mismo mes del año anterior. El sector que más sigue creciendo proporcionalmente es el sector “sin empleo anterior”.

2.4. Afiliados a la Seguridad Social 2009-2010



Fuente: Observatorio Socioeconómico de la provincia de Huesca

Durante el primer semestre de 2009 se produjo en la provincia un descenso muy acusado en los cuatro primeros meses. Hay un comportamiento cíclico en el periodo de verano en la provincia de Huesca y los descensos interanuales son menos intensos en la provincia que respecto a la tendencia nacional. En los últimos meses de 2010 se aprecia cierta tendencia de recuperación, con el incremento habitual de julio y agosto.

Variaciones interanuales - total afiliación				
Dic.	05-06	06-07	07-08	08-09
HUESCA	3,68%	2,99%	-2,95%	-1,61%
ARAGÓN	4,14%	4,17%	-4,29%	-2,82%
ESPAÑA	3,28%	2,42%	-4,34%	-2,76%

Fuente: Observatorio Socioeconómico de la provincia de Huesca

Durante 2009 el descenso de afiliación fue de menor intensidad en la provincia. En 2010, el descenso gradual en el número de afiliados en el régimen de autónomos es similar a la tendencia nacional, y en el régimen general el comportamiento es más irregular en la provincia y marcado por alto componente estacional. En la actualidad hemos retornado en la provincia a los niveles de afiliación del año 2005 (en torno a 90.000 afiliados en todos los regímenes, 23.500 de los cuales corresponden al régimen de autónomos, incluidos los autónomos agrícolas).

3. Ocupaciones más demandadas y contratadas en la provincia de Huesca. Año 2009

OCUPACIONES MÁS RELEVANTES DEMANDADAS POR LOS PARADOS PROVINCIA DE HUESCA		
Ocupación solicitada	Nº demandantes parados	Variación 09/08 (%)
Peones de industrias manufactureras	4981	47,41
Personal de limpieza de oficina, hoteles	3493	53,74
Dependientes y exhibidores en tiendas, almacenes	2552	35,38
Peones de la construcción de edificios	2306	33,84
Peones agrícolas	1672	80,37
Peones del transporte y descargadores	1643	48,02
Albañiles y mamposteros	1498	30,49
Taxistas y conductores de automóviles y furgonetas	1322	49,21
Taquígrafos y mecanógrafos	1298	37,5
Camareros, bármanes y asimilados	1264	41,23
Conductores de camiones	829	29,33
Cocineros y otros preparadores de comida	805	40,24
Soldadores y oxicortadores	758	35,12
Cajeros, taquilleros(excepto bancos y correos)	684	43,7
Trabajadores en hormigón armado	635	12,39

Fuente: Informe del mercado de trabajo 2009. INEM

En general, las ocupaciones más demandadas se corresponden con aquellas de baja cualificación y muchas de ellas pertenecen al sector servicios.

Son cinco las ocupaciones que son compartidas por hombres y mujeres, frente al resto de ellas que se identifican generalmente con uno u otro género. Solamente dos de ellas son compartidas en niveles similares por hombres y mujeres (peón de la industria manufacturera y camarero).

En relación a las ocupaciones “masculinas” (porcentaje superior de demanda del 80%) encontramos: peones de industria manufacturera, peones de la construcción, albañiles y peones agrícolas entre las ocupaciones más demandas en la provincia de Huesca. Los varones desempleados solicitan empleo en ocupaciones relacionadas con el sector industria, construcción, transporte-logística y hostelería en general.

Las ocupaciones más demandadas por las mujeres en paro de la provincia de Huesca son: personal de limpieza, dependientas, peones de industria manufacturera así como taquígrafos y mecanógrafos. Las mujeres paradas de la provincia de Huesca demandan empleo en limpieza, comercio, administración y atención al cliente así como línea sanitaria-asistencial y hostelería en general.

En todas las ocupaciones mencionadas, existe un incremento en la demanda de hasta un 75% (en el caso de peones agrícolas en mujeres). Esto puede estar indicando, la ampliación de ocupaciones en las que las personas en desempleo desean trabajar.

OCUPACIONES MÁS RELEVANTES DEMANDADAS POR HOMBRES PARADOS PROVINCIA DE HUESCA		
Ocupación solicitada	Nº demandantes parados	Variación 09/08 (%)
Peones de industrias manufactureras	2978	49,12
Peones de construcción de edificios	2285	33,94
Albañiles y mamposteros	1483	30,89
Peones agrícolas	1300	81,82
Taxistas y conductores de automóviles y furgonetas	1230	54,33
Peones de transporte y descargadores	1205	52,92
Conductores de camiones	807	31,01
Soldadores y oxicortadores	741	38,5
Trabajadores en hormigón armado	631	12,08
Peones de obras públicas y mantenimiento	493	45,43
Carpinteros (excepto carpinteros de estructuras metálicas)	477	37,46
Camareros, bármanes y asimilados	466	49,84
Pintores, barnizadores, empapeladores y asimilados	448	53,42
Personal de limpieza de oficina, hoteles	445	62,41
Fontaneros e instaladores de tuberías	406	53,21

Fuente: Informe del mercado de trabajo 2009. INEM

OCUPACIONES MÁS RELEVANTES DEMANDADAS POR MUJERES PARADOS PROVINCIA DE HUESCA		
Ocupación solicitada	Nº demandantes parados	Variación 09/08 (%)
Personal de limpieza de oficinas, hoteles	3048	52,55
Dependientes y exhibidores en tiendas, almacenes	2273	35,78
Peones de industrias manufacturera	2003	44,93
Taquígrafos y mecanógrafos	1103	36,34
Camareros, bármanes y asimilados	798	36,64
Cajeros, taquilleros(excepto bancos y correos)	651	41,52
Cocineros y otros preparadores de comida	613	42,56
Empleados para el cuidado de niños	586	51,81
Auxiliares de enfermería hospitalaria	501	41,13
Asistentes domiciliarios	473	50,16
Peones de transporte y descargadores	438	36,02
Peones agrícolas	372	75,47
Empleados de información y recepcionista	321	32,34
Recepcionista en establecimientos distintos de oficina	302	34,22
Ordenanzas	272	5,02

Fuente: Informe del mercado de trabajo 2009. INEM

Al analizar las 15 ocupaciones más contratadas según el sexo del contratado siete, aunque con distinta intensidad , comparten hombres y mujeres (Peón agrícola y de la industria manufacturera, camarero, cocinero, dependiente, personal de limpieza y deportistas), siendo el resto de las ocupaciones identificadas tradicionalmente con los hombres (todas las relacionadas con la construcción y las de conductores) o con mujeres (mecanógrafo, cajeros, empleado de cuidado de niños, auxiliar de enfermería...etc).

OCUPACIONES MÁS RELEVANTES EN LA CONTRATACIÓN PROVINCIA DE HUESCA		
Ocupación	Nº de Contratos	Variación 09/08 (%)
Peones agrícolas	8133	4,34
Personal de limpieza de oficinas, hoteles y similares	6366	3,16
Camareros, bármanes y asimilados	5035	7,59
Peones de industrias manufactureras	4249	-10,32
Dependientes y exhibidores en tiendas, almacenes	3058	-15,13
Albañiles y mamposteros	2231	-29,93
Cocineros y otros preparadores de comida	1806	-2,06
Peones de la construcción de edificios	1443	-30,72
Conductores de camiones	1415	-19,65
Empleados para el cuidado de niños	1240	-6,13
Deportistas y profesionales similares	1184	10,24
Animadores comunitarios	1148	-0,43
Cajeros, taquilleros (excepto bancos y correos)	894	-3,87
Vigilantes, guardianes y asimilados	753	17,84
Guías y azafatas de tierra	731	-28,4

Fuente: Informe del mercado de trabajo 2009. INEM

Respecto al año 2008, el número de contrataciones se ha reducido en mayor medida, alcanzando un - 30% dentro del sector construcción y en guías y azafatas de tierra (Turismo-Cultura). Entre las ocupaciones que presentan un mayor incremento en la contratación respecto al 2008 están los vigilantes y guardianes así como los deportistas y sector hostelería.

OCUPACIONES MÁS RELEVANTES EN LA CONTRATACIÓN DE HOMBRES PROVINCIA DE HUESCA		
Ocupación	Nº de Contratos	Variación 09/08 (%)
Peones agrícolas	6274	3,34
Peones de industrias manufactureras	2679	-11,26
Albañiles y mamposteros	2206	-29,68
Camareros, bármanes y asimilados	2106	13,84
Peones de la construcción de edificios	1427	-29,88
Conductores de camiones	1400	-18,89
Cocineros y otros preparadores de comida	808	1
Personal de limpieza de oficinas, hoteles y similares	763	3,67
Dependientes y exhibidores en tiendas, almacenes	750	-1,7
Deportistas y profesionales similares	741	15,96
Vigilantes, guardianes y asimilados	628	14,81
Peones de obras públicas y mantenimiento	603	-11,45
Peones del transporte y descargadores	547	-18,36
Conductores de maquinaria de movimientos de tierra	475	-16,23
Taxistas y conductores de automóviles y furgonetas	462	-21,83

Fuente: Informe del mercado de trabajo 2009. INEM

En general, existe una disminución en la contratación entre las 15 ocupaciones más contratadas (en hombres y mujeres) respecto al 2008. Se produce un incremento en la contratación de 5 ocupaciones:

- ✓ En hombres: peones agrícolas, Camareros, cocineros y personal de limpieza.
- ✓ En Mujeres: Personal de limpieza, camarero, peones agrícolas, asistentes domiciliarios y deportistas.

OCUPACIONES MÁS RELEVANTES EN LA CONTRATACIÓN DE MUJERES PROVINCIA DE HUESCA		
Ocupación	Nº de Contratos	Variación 09/08 (%)
Personal de limpieza de oficinas, hoteles y similares	5603	3,09
Camareros, bármanes y asimilados	2929	3,5
Dependientes y exhibidores en tienda, almacenes	2308	-18,73
Peones agrícolas	1859	7,83
Peones de industria manufactureras	1570	-8,67
Empleados para el cuidado de niños	1100	-11,65
Cocineros y otros preparadores de comida	998	-4,41
Cajeros, taquilleros (excepto bancos y correos)	785	-4,15
Animadores comunitarios	710	-0,56
Auxiliares de enfermería hospitalaria	570	-1,55
Asistentes domiciliarios	569	6,36
Taquígrafos y mecanógrafos	542	-38,06
Deportistas y profesionales similares	443	1,61
Auxiliares administrativos con tareas de atención al público	408	-24,02
Guías y azafatas de tierra	403	-22,08

Fuente: Informe del mercado de trabajo 2009. INEM

4. Análisis de ofertas de empleo durante el 2009.

La muestra analizada de ofertas de empleo se corresponde con aquellas publicadas en las sección de clasificados y de ofertas de empleo del medio de prensa con mayor difusión en la provincia; Diario del Altoaragon, durante los fines de semanas (mayor número de ofertas). De forma paralela se han analizado las difundidas a través del portal líder de empleo en la provincia www.huescaempleo.com. **El total de ofertas analizadas asciende a 613.** En el análisis de las ofertas se ha evitado la redundancia de las mismas.



Del total de ofertas analizadas, el 58% fue publicitada en medios de prensa frente a un 42% en Internet. Si se calcula la variación respecto al año 2008, encontramos una disminución de más del 50% de ofertas (- 54,43%) respecto al 2008 donde se alcanzó la publicación de 1345 ofertas. La distribución entre los medios durante el 2008 fue la siguiente: 65% prensa y 35% en Internet. Estos datos ayudan a verificar Internet como uno de los principales medios de búsqueda de empleo.

4.3. Ofertas de empleo en www.huescaempleo.com

En el año 2009 son publicadas en el portal www.huescaempleo.com un total de 260 ofertas de trabajo, con una media de 21,6 ofertas mensuales. **El mes con mayor actividad de ofertas de empleo septiembre. Esta tendencia se mantiene a lo largo del último cuatrimestre del año 2009.**

MES	NÚMERO DE OFERTAS
Enero	23
Febrero	13
Marzo	25
Abril	14
1º Cuatrimestre	75
Mayo	18
Junio	22
Julio	21
Agosto	14
2º Cuatrimestre	75
Septiembre	36
Octubre	26
Noviembre	25
Diciembre	23
3º Cuatrimestre	110
Total	260

El mayor volumen de ofertas de empleo se concentra en cinco de las actividades: administración, comercial-ventas, oficios, operarios y hostelería-turismo concentrando el 66,53%.

HUESCAEMPLO AÑO 2009	
Categoría	Nº de ofertas
Administración	55
Comercial- Ventas	45
Oficios (Industria-Construcción-afines)	29
Operarios (Industria-Construcción-Afines)	24
Hostelería- Turismo	20
Tecnología y Telecomunicaciones	18
Educación- Formación	16
Servicios	14
Ingenieros-Técnicos	11
Logística-Distribución	7
Recursos Humanos- Personal	7
Sanidad	6
Finanzas- Banca	4
Otros titulados	4

Del total de ofertas publicadas, el **39,61% (103 ofertas)** han sido gestionadas por **Empresas de Trabajo Temporal, Consultoras de Selección y/o afines**. Ello pone de manifiesto la externalización de algunos de los procesos de selección de personal existentes en las empresas.

Durante el primer semestre del año 2010, se han publicitado **99 ofertas de empleo** en la Web www.huescaempleo.com; respecto al mismo periodo del año 2009 se produce un variación de **-13.92 ofertas**.

4.2. Ofertas de empleo en Prensa (Diario del Altoaragón)

Durante el año 2009 son publicadas en el Diario del Altoaragón un total de **353 ofertas diferentes durante los sábados y domingos** (días de mayor publicación), siendo el mes de **septiembre que el presenta un mayor volumen** con 45 ofertas.

Frente a los datos referidos a www.huescaempleo.com, es el **primer cuatrimestre** del año 2009, el que presenta mayor actividad de ofertas de trabajo.

Mes	Nº ofertas
Enero	39
Febrero	20
Marzo	43
Abril	21
Mayo	37
Junio	28
Julio	35
Agosto	21
Septiembre	45
Octubre	23
Noviembre	32
Diciembre	9
Total	353

Las cinco categorías y/o sectores que presentan un mayor volumen de ofertas de empleo son: **hostelería-turismo, servicios (peluquería, limpieza..etc), oficios, comercial-ventas y administración y gestión**.

Como puede apreciarse, las ocupaciones **coinciden en cuatro de las cinco categorías**, siendo su repercusión diferente en uno u otro medio (excepto operarios y servicios).

DIARIO DEL ALTOARAGÓN	
CATEGORÍAS	Nº OFERTAS
Hostelería- Turismo	79
Servicios	52
Oficios (Industria-Construcción-afines)	49
Comercial- Ventas	45
Administración - Gestión	35
Logística-Distribución	22
Ingenieros-Técnicos	21
Operarios (Industria-Construcción-Afines)	18
Otros titulados	12
Educación- Formación	11
Sanidad	9
Finanzas- Banca	0
Recursos Humanos- Personal	0
Tecnología y Telecomunicaciones	0

353

En el primer semestre del año 2010 se han registrado 171 ofertas de trabajo diferentes los sábados y domingos en el Diario del Altoaragón. Esta cifra desciende respecto al mismo periodo del año anterior en -9,1%.

4.2 Ofertas totales (Huescaempleo y prensa)

A continuación se presentan los datos conjuntos de los dos medios analizados durante el año 2009.

MES	NÚMERO DE OFERTAS WEB	Nº OFERTAS PRENSA	CUATRIMESTRE
Enero	23	39	
Febrero	13	20	
Marzo	25	43	
Abril	14	21	198
Mayo	18	37	
Junio	22	28	
Julio	21	35	
Agosto	14	21	196
Septiembre	36	45	
Octubre	26	23	
Noviembre	25	32	
Diciembre	23	9	219
Total	260	353	613

El mayor volumen de ofertas de empleo se produce durante el último cuatrimestre del año 2009 analizado los dos medios estudiados de forma conjunta.

Respecto al año 2008, el año 2009 ha supuesto la reducción del 54,43% de ofertas de empleo. Este descenso ha sido diferente en cada uno de los medios, siendo la prensa escrita la que ha sufrido un descenso mayor de ofertas (-59,8% variación), frente a un -44,33% en Internet.

OFERTAS DE EMPLEO EN LA PROVINCIA DE HUESCA			
Ofertas	Internet	Prensa	Total
Año 2008	467	878	1345
Año 2009	260	353	613

Cuatro categorías/ocupaciones suponen el 56,76% de las ofertas publicadas en los medios analizados durante el 2009. Estas ocupaciones son:

- ✓ Hostelería-Turismo
- ✓ Administración
- ✓ Comercial-Ventas
- ✓ Oficios

Categoría	Nº DE OFERTAS WEB	Nº DE OFERTAS PRENSA	TOTALES
Hostelería- Turismo	20	79	99
Administración	55	35	90
Comercial- Ventas	45	45	90
Oficios	29	49	78
Servicios	14	52	66
Operarios	24	18	42
Ingenieros-Técnicos	11	21	32
Logística-Distribución	7	22	29
Educación- Formación	16	11	27
Tecnología y Telecomunicaciones	18		18
Otros titulados	4	12	16
Sanidad	6	9	15
Recursos Humanos- Personal	7		7
Finanzas- Banca	4		4

Si se toman los datos de ofertas que durante el primer semestre del año 2010 se han publicado en los medios analizados; **el 2010 sería el tercer año consecutivo de reducción de ofertas de empleo en el caso de mantenerse la tendencia actual.**

5. Conclusiones

De los indicadores laborales.

1. Tras la destrucción rápida de empleo durante 2009, **a lo largo de 2010 se va frenando el ritmo de aumento del desempleo**, y ofrece ya algún signo positivo como la reducción de la tasa de paro en el tercer trimestre de 2010.

2. El número de **contrataciones** comienza a aumentar levemente en 2010 respecto a los datos de 2009 pero sin retornar a los niveles de contratación de 2007. No hay, por tanto, en 2010 una clara recuperación en el mercado de trabajo aunque la situación parece estabilizarse. La pequeña **recuperación en la contratación** durante 2010 se produce en los sectores de **agricultura y servicios**.

Por niveles formativos, se incrementa levemente la **contratación en los niveles formativos básicos** y sigue habiendo disminución en los niveles formativos superiores. Los mayores descensos porcentuales en ambos sexos se producen en el grupo Técnico Profesión Superior.

En cuanto a los **grupos de ocupación**, los mayores aumentos relativos de contratación en 2010 se producen en el grupo (5) - Trabajadores de servicios de restauración, personales, protección y vendedores de los comercios, para hombres y en el grupo (1) - Dirección de las empresas y de las AAPP, para mujeres.

3. En cuanto a la evolución del **paro registrado**, todos los sectores van **ralentizando el ritmo de aumento de parados**, especialmente industria y construcción, y es el sector “sin empleo anterior” el que sigue obteniendo mayores incrementos interanuales de paro registrado.

4. Desde finales de 2008 se abre una brecha importante en la provincia en cuanto a una **mayor proporción de paro registrado masculino** que todavía persiste (6.000 mujeres frente a 7.000 hombres aproximadamente en los datos de octubre de 2010). Se observa también en Huesca un comportamiento del paro registrado con marcado **componente estacional** y debido a la actividad agrícola y turística.

5. Respecto a la **afiliación a la Seguridad Social**, el descenso en 2009 es de menor intensidad en la provincia. Durante 2010 continúa el descenso paulatino en el número de autónomos, pero parece frenarse el descenso en el número de afiliados en el régimen general.

De las ocupaciones demandadas y contratadas

1. Las ocupaciones más demandadas se corresponden con aquellas de baja cualificación y muchas de ellas pertenecen al sector servicios.
2. Continúan existiendo ocupaciones “masculinas” y/o “femeninas”. Entre las masculinas destacan: peones de la industria manufacturera, peones de la construcción, albañiles y peones agrícolas. Las ocupaciones más demandadas por las mujeres en la provincia de Huesca son: personal de limpieza, dependientas, peones de la industria manufacturera así como taquígrafos y mecanógrafos.
3. Se está produciendo una ampliación-diversificación en las ocupaciones que las personas en paro desean. Este dato se corrobora a través del incremento de hasta un 75% (peones agrícolas en mujeres) en todas las ocupaciones mencionadas.
4. Siete de las ocupaciones más contratadas en la provincia de Huesca durante el 2009 coinciden en hombres y mujeres aunque con distinta intensidad: Peón agrícola, peón de la industria manufacturera, camarero, cocinero, dependiente, personal de limpieza y deportistas.
5. El resto de ocupaciones más contratadas están muy ligadas al género. En mujeres: mecanógrafo, cajeros, empelado del cuidado de niños, auxiliar de enfermería...etc. En varones, todas las relacionadas con la construcción y conductores.
6. Las ocupaciones que durante el año 2009 presentan un incremento (respecto a 2008) son los vigilantes y guardianes así como deportistas y sector hostelería.
7. Seis ocupaciones diferentes presentan mayor contratación en el 2009 frente al 2008: Camareros, cocineros, personal de limpieza, peón agrícola, asistente domiciliario y deportistas.

De las ofertas de empleo publicadas

1. **Descenso general de ofertas publicadas en los medios analizados** respecto a 2008 del 54,43 % y **mantenimiento de este descenso moderado durante el primer semestre del 2010** (-11,51%). El medio de reclutamiento que ha sufrido un mayor descenso de publicaciones ha sido la prensa escrita con un -59,8%, frente a un -44,33 en Internet.
2. **Cuatro categorías-ocupaciones suponen el 56,76% de ofertas publicadas.** Estas ocupaciones son: **Hostelería-Turismo, Administración, Comercial-Ventas y Oficinas.** En función del medio analizado en volumen de ofertas de una u otra categoría. Estas categorías son coincidentes con los sectores de actividad y grupos ocupaciones que presenta mayor número de contratos de trabajo.
3. Pese a un incremento acusado del paro durante el segundo semestre del 2009, es en el **último cuatrimestre del año 2009 en el que se producen mayor número de publicaciones de ofertas de empleo. El mes de mayor actividad de ofertas de empleo fue septiembre con un total de 81 puestos.**

Reflexiones

1. Tras el desempleo producido en el año 2008-09 de grupos de ocupación de personal no cualificado y/o similar principalmente en el sector construcción y afines; en el 2010 se está produciendo el ajuste de empleados/as con niveles formativos superiores (F.P. y titulados universitarios) dentro de sectores como servicios.
2. Según los indicadores laborales, hay una leve recuperación de la contratación, en sectores como agricultura y servicios. Ello unido, a la menor destrucción de empleo en otros sectores indica la estabilización del mercado, pudiéndose hablar de débil mejora si la tendencia continúa.
3. Respecto a las ocupaciones demandadas y contratadas, destacar el interés de empleados y AAPP en diversificar profesionales y mejorar la empleabilidad de los parados incrementando su interés por otros puestos. Mayor conciencia de cualificación y especialización.
4. Por último mencionar que se está produciendo un cambio en los medios de reclutamiento de personal, puesto que pese, a un incremento de la contratación, el número de publicaciones en los medios analizados desciende. Este dato puede indicar mayor canalización de oferta a través de los Servicios Públicos de Empleo, contactos u otros medios en Internet.

6.- Bibliografía

Fuentes utilizadas:

- ✓ Inaem- Instituto Aragonés de Empleo. Observatorio del Mercado de Trabajo 2009
- ✓ INEM- Instituto Nacional de Empleo. Informe del mercado de trabajo de Huesca.
- ✓ IAEST- Instituto Aragonés de Estadística. Información Laboral. Series.
- ✓ Observatorio Socioeconómico de la provincia de Huesca
www.observatoriohuesca.com
- ✓ Portal www.huescaempleo.com
- ✓ Medio de prensa Diario del Alto Aragón