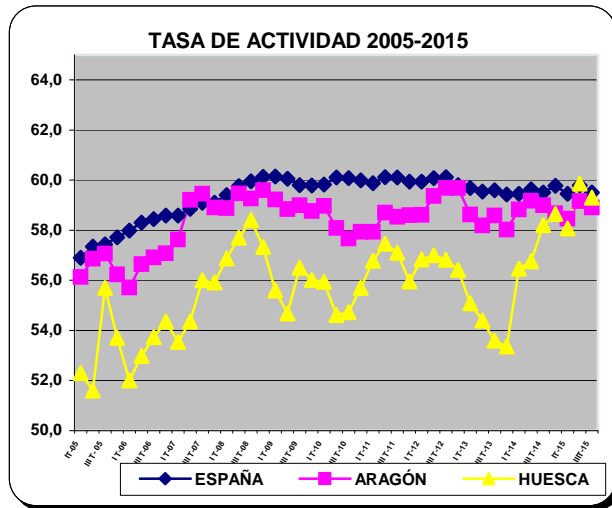


TASA DE ACTIVIDAD, EMPLEO Y PARO

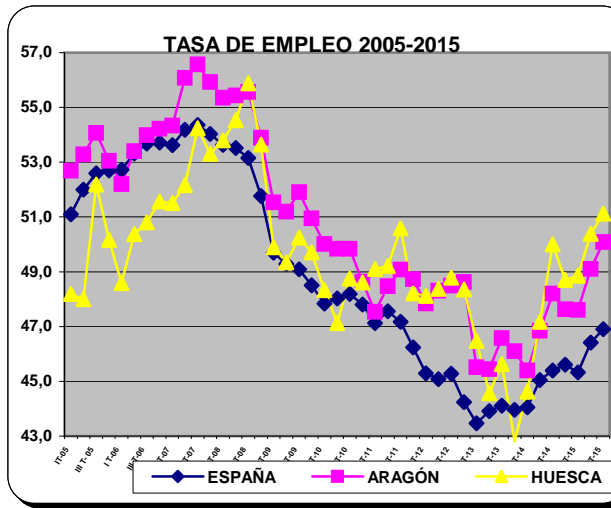
TASA DE ACTIVIDAD: cociente entre la población activa (ocupados + parados) en la Encuesta de Población Activa sobre la población de 16 y más años.		Fuente: elaboración propia a partir del INE																																													
	IT-05	II T-05	III T-05	V T-05	I T-06	II T-06	III T-06	V T-06	I T-07	II T-07	III T-07	V T-07	I T-08	II T-08	III T-08	V T-08	I T-09	II T-09	III T-09	V T-09	I T-10	II T-10	III T-10	V T-10	I T-11	II T-11	III T-11	V T-11	I T-12	II T-12	III T-12	V T-12	I T-13	II T-13	III T-13	V T-13	I T-14	II T-14	III T-14	V T-14	I T-15	II T-15	III T-15	IV T-15			
ESPAÑA	56,9	57,4	57,4	57,7	58,0	58,3	58,4	58,6	58,6	58,9	59,1	59,1	59,4	59,5	60,0	60,1	60,2	60,1	59,8	59,8	59,8	60,1	60,1	60,0	59,9	60,1	60,1	59,9	59,9	60,1	60,1	59,8	59,7	59,5	59,6	59,4	59,5	59,6	59,5	59,8	59,5	59,8	59,5				
ARAGÓN	56,1	56,9	57,1	56,2	55,7	56,7	56,9	57,1	57,6	59,2	59,5	58,9	58,9	59,5	59,3	59,6	59,2	58,8	59,0	58,8	59,0	58,1	57,7	57,9	57,9	58,7	58,5	58,6	58,6	59,4	59,7	59,7	58,6	58,2	58,6	58,0	58,8	59,2	59,0	58,7	58,5	59,2	58,9				
HUESCA	52,3	51,6	55,7	53,7	52,0	53,0	53,7	54,4	53,5	54,4	56,0	55,9	56,9	57,7	58,4	57,3	55,6	54,7	56,5	56,0	55,9	54,6	54,7	55,7	56,8	57,5	57,1	56,0	56,8	57,0	56,8	56,4	55,1	54,4	53,6	53,4	56,5	56,8	58,2	58,7	58,1	59,9	59,3				

TASA DE EMPLEO: cociente entre el número de ocupados y la población de 16 y más años		Fuente: elaboración propia a partir del INE																																													
	IT-05	II T-05	III T-05	V T-05	I T-06	II T-06	III T-06	V T-06	I T-07	II T-07	III T-07	V T-07	I T-08	II T-08	III T-08	V T-08	I T-09	II T-09	III T-09	V T-09	I T-10	II T-10	III T-10	V T-10	I T-11	II T-11	III T-11	V T-11	I T-12	II T-12	III T-12	V T-12	I T-13	II T-13	III T-13	V T-13	I T-14	II T-14	III T-14	V T-14	I T-15	II T-15	III T-15	IV T-15			
ESPAÑA	51,1	52,0	52,6	52,7	52,7	53,3	53,7	53,7	53,6	54,2	54,4	54,0	53,6	53,5	53,2	51,8	49,7	49,3	49,1	48,5	47,8	48,0	48,2	47,8	47,1	47,6	47,2	46,2	45,3	45,1	45,3	44,2	43,5	43,9	44,1	44,0	44,1	45,0	45,4	45,6	45,3	46,4	46,9				
ARAGÓN	52,7	53,3	54,1	53,1	52,2	53,4	54,0	54,2	54,3	56,1	56,6	55,9	55,4	55,4	55,6	53,9	51,5	51,2	51,9	51,0	50,0	49,8	49,8	48,6	47,5	48,5	49,1	48,7	47,8	48,3	48,5	48,6	45,5	45,4	46,6	46,1	45,4	46,8	48,2	47,6	47,6	49,1	50,1				
HUESCA	48,2	48,0	52,2	50,2	48,6	50,4	50,8	51,6	51,5	52,2	54,2	53,3	53,8	54,5	55,9	53,6	49,9	49,3	50,2	49,7	48,3	47,1	48,8	48,6	49,1	49,2	50,6	48,2	48,1	48,4	48,8	48,4	46,5	44,6	45,6	42,8	44,6	47,2	50,0	48,7	48,9	50,4	51,1				

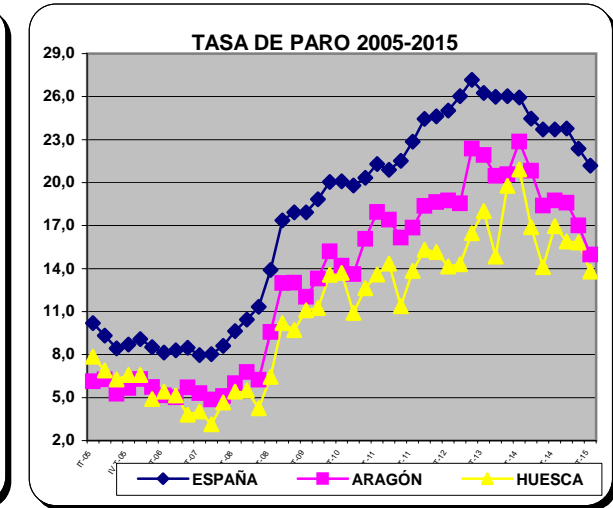
TASA DE PARO: porcentaje de población parada sobre población activa según definiciones de la Encuesta de Población Activa		Fuente: elaboración propia a partir del INE																																													
	IT-05	II T-05	III T-05	V T-05	I T-06	II T-06	III T-06	V T-06	I T-07	II T-07	III T-07	V T-07	I T-08	II T-08	III T-08	V T-08	I T-09	II T-09	III T-09	V T-09	I T-10	II T-10	III T-10	V T-10	I T-11	II T-11	III T-11	V T-11	I T-12	II T-12	III T-12	V T-12	I T-13	II T-13	III T-13	V T-13	I T-14	II T-14	III T-14	V T-14	I T-15	II T-15	III T-15	IV T-15			
ESPAÑA	10,2	9,3	8,4	8,7	9,1	8,5	8,1	8,3	8,5	8,0	8,0	8,6	9,6	10,4	11,3	13,9	17,4	17,9	17,9	18,8	20,1	20,1	19,8	20,3	21,3	20,9	21,5	22,9	24,4	24,6	25,0	26,0	27,2	26,3	26,0	26,0	25,9	24,5	23,7	23,7	23,8	22,4	21,2				
ARAGÓN	6,1	6,3	5,3	5,7	6,3	5,7	5,2	5,0	5,7	5,3	4,9	5,1	6,0	6,8	6,2	9,6	13,0	13,0	12,0	13,3	15,2	14,2	13,6	16,1	18,0	17,4	16,2	16,8	18,4	18,6	18,8	18,6	22,4	21,9	20,5	20,6	22,9	20,8	18,4	18,8	18,6	17,0	15,0				
HUESCA	7,9	6,9	6,3	6,6	6,6	4,9	5,4	5,1	3,8	4,0	3,1	4,7	5,4	5,5	4,3	6,4	10,2	9,7	11,1	11,3	13,6	13,7	10,9	12,6	13,6	14,4	11,4	13,8	15,3	15,2	14,2	14,3	16,5	18,0	14,9	19,8	20,9	16,9	14,1	17,0	15,9	15,8	13,8				



INDICADOR 1
TASA DE ACTIVIDAD



INDICADOR 2
TASA DE EMPLEO



INDICADOR 3
TASA DE PARO

En el periodo 2005-08, la provincia de Huesca fue una de las provincias con menor tasa de paro, y con buena evolución de las tasas de actividad y empleo. En el tercer trimestre de 2008 hay un punto de inflexión y comienza un descenso brusco de las tasas de actividad y empleo, y aumento continuo de la tasa de paro. La media de 2012 refleja un crecimiento respecto a 2011 en la provincia de la tasa de paro en 1,4 puntos porcentuales (inferior al aumento en España), y en 2013 el incremento de 2,5 puntos) es superior al producido en España. La comparativa 2014-2015 muestra una mejora importante en la provincia de la tasa de actividad y empleo, y reducción de la

SITUACIÓN DE AFILIADOS EN ALTA POR RÉGIMENES - media mensual

Fuente: Elaboración propia a partir de los datos de la Seguridad Social

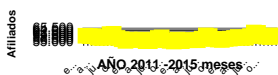
	Régimen General	Rég Especial Autónomos *	R.Esp.Agrario Cta. Ajena *	S.E.E. Hogar *	Régimen Especial del Mar		Régimen Esp. Minería Carbón	Régimen Esp. Emplead. Hogar		TOTAL SISTEMA
					Cta. Ajena	Cta. Propia		Conti-nuos	Discont	
HUESCA	66.787	24.755	1.941		0	0	0	532	221	94.235
HUESCA	65.223	24.191	2.526		0	0	0	556	226	92.722
HUESCA	63.412	23.438	2.222		0	0	0	625	219	89.916
HUESCA	60.258	23.054	2.284		0	0	0	646	217	86.459
HUESCA	56.971	22.756	2.611	1.640	0	0	0	0	3	83.981
ARAGÓN	378.764	102.941	8.670	11.784	0	0	383	0	35	502.576
ESPAÑA	12.120.442	3.024.652	817.840	414.454	45.639	13.613	4.737	0	1.304	16.442.681
HUESCA	56.892	22.806	2.824	1.660	0	0	0	0	0	84.182
ARAGÓN	372.379	103.718	8.135	11.996	0	0	323	0	0	496.551
ESPAÑA	12.029.633	3.050.341	790.414	423.822	45.671	13.403	4.357	0	0	16.357.640
HUESCA	57.458	22.948	2.931	1.726	0	0	0	0	0	85.064
ARAGÓN	378.777	105.707	8.632	12.356	0	0	296	0	0	505.769
ESPAÑA	12.366.110	3.125.806	790.638	429.769	45.870	12.971	4.050	0	0	16.775.214
HUESCA	57.690	22.887	2.913	1.707	0	0	0	0	0	85.197
ARAGÓN	375.443	104.993	8.611	12.268	0	0	301	0	0	501.616
ESPAÑA	12.222.482	3.114.389	750.834	425.988	44.982	12.687	3.951	0	0	16.575.312
HUESCA	58.229	22.870	2.915	1.730	0	0	0	0	0	85.744
ARAGÓN	377.744	104.929	8.549	12.425	0	0	302	0	0	503.950
ESPAÑA	12.323.885	3.114.852	742.246	429.056	46.000	12.213	3.970	0	0	16.672.222
HUESCA	58.899	22.927	2.958	1.737	0	0	0	0	0	86.521
ARAGÓN	380.361	105.170	8.475	12.515	0	0	297	0	0	506.818
ESPAÑA	12.456.540	3.131.629	749.411	431.282	48.102	11.932	3.904	0	0	16.832.801
HUESCA	58.215	22.954	3.206	1.763	0	0	0	0	0	86.137
ARAGÓN	381.116	105.431	8.904	12.528	0	0	297	0	0	508.276
ESPAÑA	12.593.656	3.151.593	765.930	432.264	48.833	12.161	3.859	0	0	17.008.296
HUESCA	58.524	22.992	7.362	1.777	0	0	0	0	0	90.655
ARAGÓN	384.391	105.807	17.464	12.553	0	0	296	0	0	520.510
ESPAÑA	12.762.496	3.168.371	792.124	433.111	49.398	11.982	3.830	0	0	17.221.310
HUESCA	59.874	23.093	7.849	1.769	0	0	0	0	0	92.585
ARAGÓN	385.769	106.244	21.509	12.538	0	0	294	0	0	526.353
ESPAÑA	12.812.886	3.181.086	762.480	433.362	50.788	12.040	3.753	0	0	17.256.395
HUESCA	62.525	23.140	7.868	1.760	0	0	0	0	0	95.295
ARAGÓN	389.899	106.353	19.027	12.465	0	0	293	0	0	528.037
ESPAÑA	12.913.716	3.178.352	724.282	430.578	52.553	11.937	3.769	0	0	17.315.188
HUESCA	62.216	23.120	7.296	1.749	0	0	0	0	0	94.382
ARAGÓN	385.753	106.017	17.476	12.377	0	0	289	0	0	521.912
ESPAÑA	12.810.074	3.164.675	710.086	427.428	52.696	12.147	3.793	0	0	17.180.899
HUESCA	60.010	22.961	4.473	1.716	0	0	0	0	0	89.159
ARAGÓN	387.354	105.762	14.545	12.305	0	0	281	0	0	520.247
ESPAÑA	12.784.858	3.165.396	745.981	425.847	51.638	12.327	3.768	0	0	17.189.815
HUESCA	59.373	22.877	2.932	1.731	0	0	0	0	0	86.914
ARAGÓN	390.309	105.844	10.028	12.345	0	0	279	0	0	518.805
ESPAÑA	12.814.007	3.165.562	748.246	428.079	49.370	12.519	3.684	0	0	17.221.467
HUESCA	59.018	22.830	3.071	1.733	0	0	0	0	0	86.652
ARAGÓN	390.371	105.905	8.803	12.369	0	0	279	0	0	517.727
ESPAÑA	12.796.570	3.166.188	766.182	429.897	47.905	12.680	3.665	0	0	17.223.086
HUESCA	60.351	22.873	3.054	1.718	0	0	0	0	0	87.996
ARAGÓN	392.490	106.181	8.960	12.354	0	0	276	0	0	520.261
ESPAÑA	12.842.075	3.167.999	806.991	430.109	44.886	12.714	3.626	0	0	17.308.400

* El sistema especial agrario y el sistema especial de empleados de hogar (S.E.E. Hogar) se integran desde 2011 y 2012 respectivamente como modalidades del régimen general.

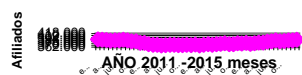
dic-08
dic-09
dic-10
dic-11
dic-12
dic-12
dic-12
dic-13
dic-13
dic-13
dic-14
dic-14
dic-14
ene-15
ene-15
feb-15
feb-15
mar-15
mar-15
mar-15
ab-15
ab-15
ab-15
may-15
may-15
may-15
jun-15
jun-15
jun-15
jul-15
jul-15
ago-15
ago-15
ago-15
sep-15
sep-15
sep-15
oct-15
oct-15
oct-15
nov-15
nov-15
dic-15
dic-15

INDICADOR 4: AFILIACIÓN MEDIA MENSUAL A LA SEGURIDAD SOCIAL EN EL RÉGIMEN GENERAL

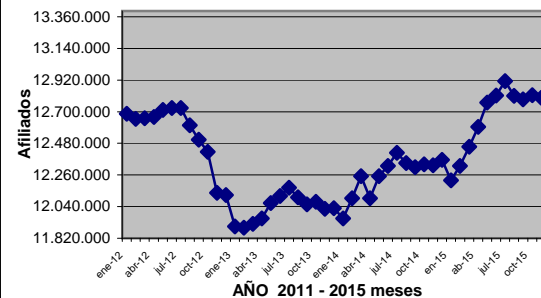
Evolución de la afiliación a la Seg.Social (REG. GENERAL) - Huesca



Evolución de la afiliación a la Seguridad Social (REGIMEN GENERAL) - ARAGÓN

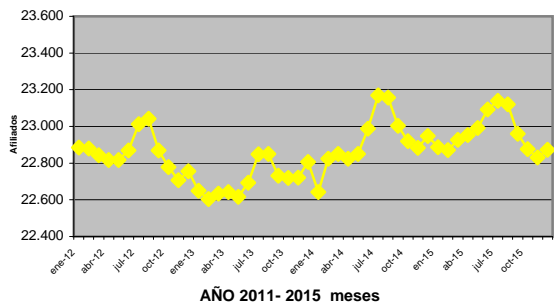


Evolución de la afiliación a la Seguridad Social (REGIMEN GENERAL) - ESPAÑA

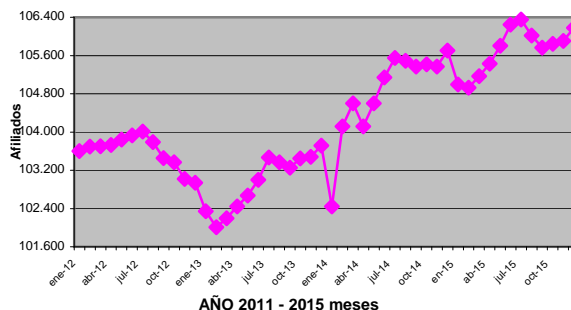


INDICADOR 4: AFILIACION MEDIA MENSUAL A LA SEGURIDAD SOCIAL EN EL REGIMEN DE AUTONOMOS

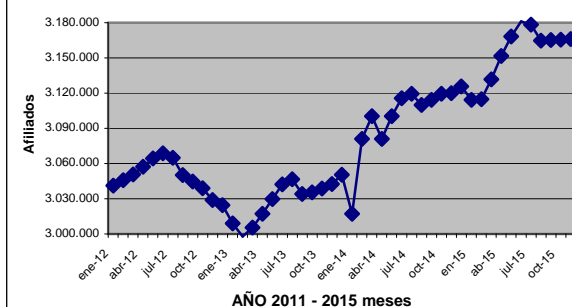
Evolución de la afiliación a la Seg. Social (REG. AUTONOMOS) - Huesca



Evolución de la afiliación a la Seg. Social (REGIMEN AUTONOMOS) - ARAGÓN

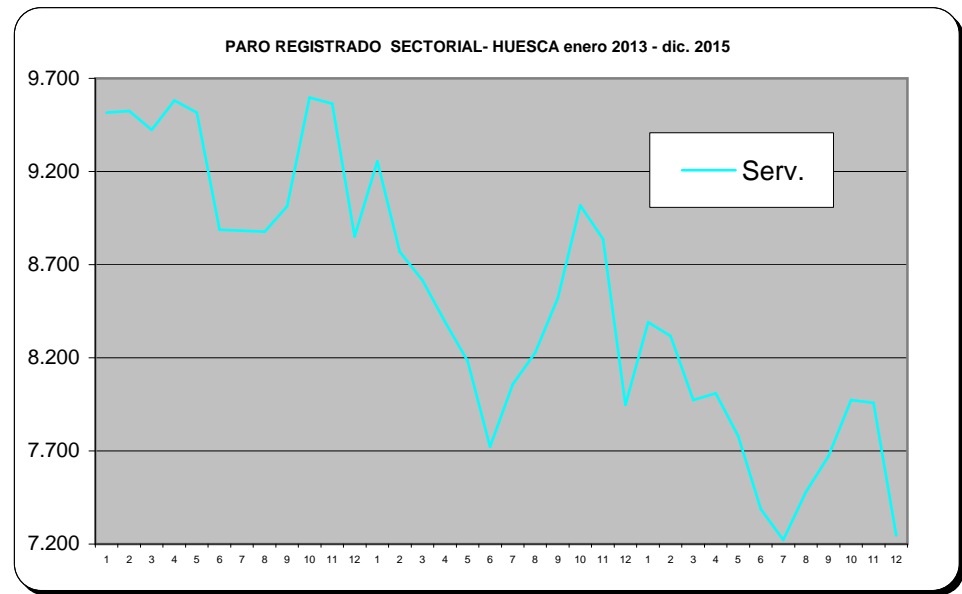
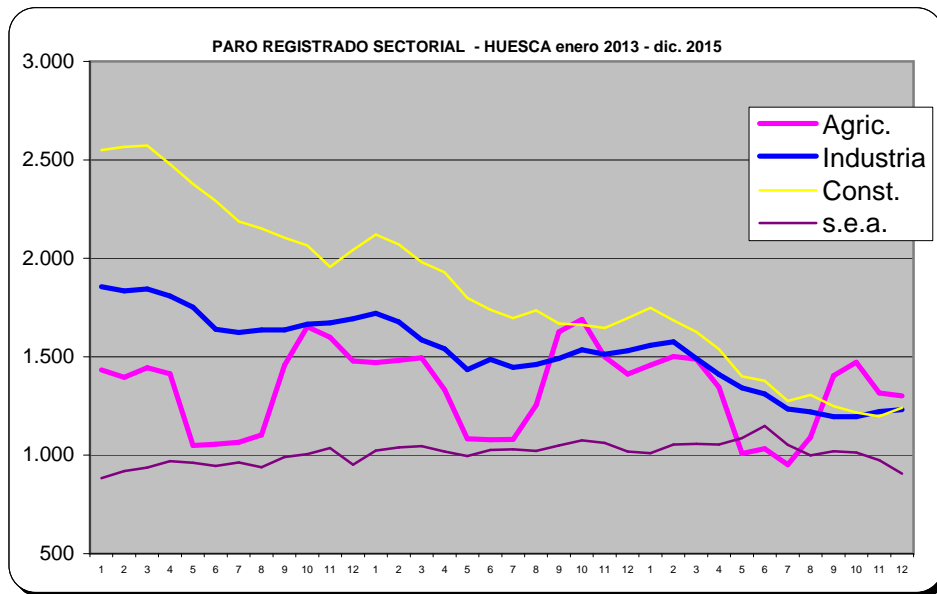
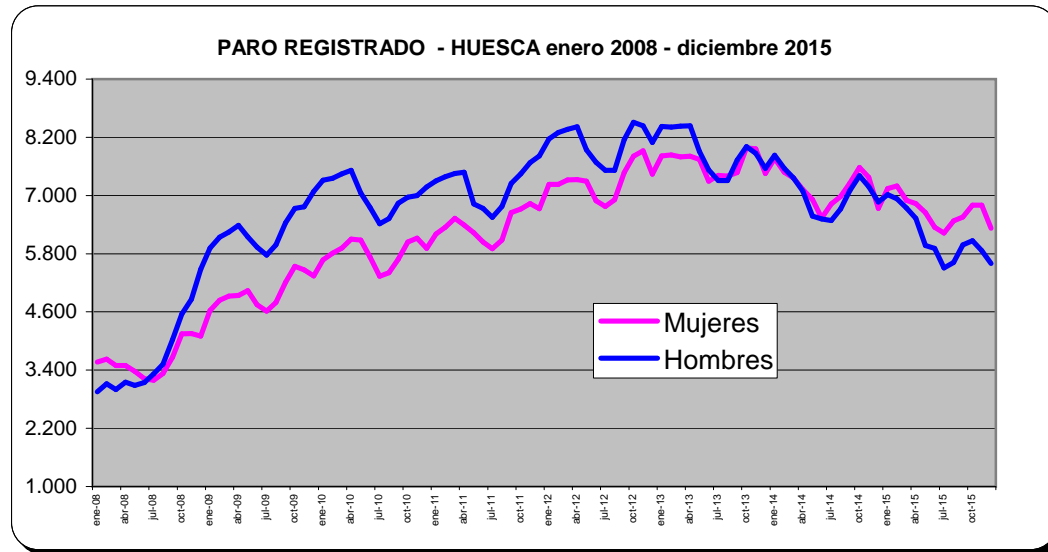


Evolución de la afiliación a la Seg. Social (REGIMEN AUTONOMOS) - ESPAÑA



RÉGIMEN GENERAL: La evolución de los afiliados en el régimen general tiene un comportamiento estacional y con más oscilación en la provincia de Huesca. Durante 2013, hay mayor estabilidad en la afiliación al régimen general (descenso medio interanual de un 3,9 % que es inferior al descenso producido en Aragón y en España. Durante 2014 ya se produce un ligero aumento de la afiliación y se constata esta tendencia en 2015 con un aumento de la afiliación interanual en diciembre de 2015 de 5,04 %, claramente superior a la producida en España (3,85 %).

RÉGIMEN DE AUTÓNOMOS: La evolución de las altas de autónomos en la provincia durante 2013 (descenso interanual medio de un 0,65 %) es coincidente con la tendencia aragonesa y nacional. En 2013, hay un cambio de tendencia a partir de noviembre de 2013, con ligeros aumentos intermensuales del número de autónomos. En 2015, con datos de diciembre, se refleja una ligera disminución en el número total de autónomos de la provincia frente a la tendencia de incremento en España.



Enero Febrero Marzo Abril Mayo Junio Julio Agosto Sept. Octubre Noviembre Diciembre Fuente: elaboración propia a partir del Minist. de Trabajo

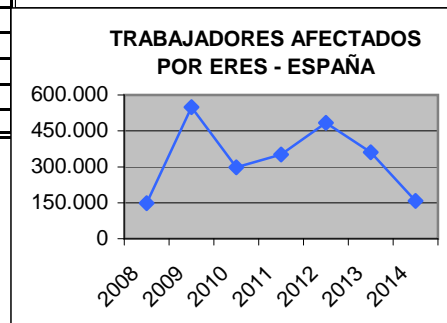
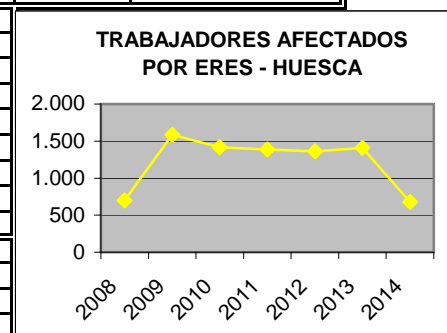
Trabajadores afectados por expedientes de regulación de empleo autorizados (España)													TRABAJADORES ERE's ANUAL	AFILIACIÓN DICIEMBRE	% afectados por ERE sobre el total de afiliados a la S.S.
2008	4.692	3.400	3.283	4.267	4.413	7.233	8.224	6.005	5.430	20.712	27.920	52.509	148.088	18.531.312	0,80%
2009	60.796	64.215	57.968	44.621	39.803	58.976	64.320	29.269	15.596	27.026	24.103	62.182	548.875	18.020.470	3,05%
2010	25.648	24.908	27.269	18.710	16.299	32.221	24.494	18.059	13.342	27.606	20.396	49.439	298.391	17.584.982	1,70%
2011	18.469	25.935	25.776	27.971	21.715	33.832	26.162	22.849	21.699	27.494	34.774	64.630	351.306	17.229.922	2,04%
2012	29.525	33.647	45.116	34.990	44.947	46.936	53.107	28.429	34.788	42.975	33.092	55.761	483.313	16.442.681	2,94%
2013	46.309	36.273	30.170	26.765	27.371	32.681	47.790	14.567	11.290	20.237	27.227	40.291	360.971	16.357.640	2,21%
2014	19.285	15.700	19.031	12.739	10.543	13.781	14.638	4.987	6.032	12.883	9.573	18.105	157.297	16.775.214	0,94%
2015	9.115	9.559	8.930	6.118	8.576	13.995	9.013	3.433	5.078	8.039			81.856		

Trabajadores afectados por expedientes de regulación de empleo autorizados (Huesca)													TRABAJADORES ERE's ANUAL	AFILIACIÓN DICIEMBRE	% afectados por ERE sobre el total de afiliados a la S.S.
2008	8	0	33	4	3	2	11	170	2	29	156	282	700	94.235	0,74%
2009	107	24	53	129	23	384	250	114	273	67	40	121	1.585	92.722	1,71%
2010	31	154	84	15	269	225	87	131	62	107	156	97	1.418	89.916	1,58%
2011	60	57	120	25	97	69	233	54	280	112	110	169	1.386	86.459	1,60%
2012	78	61	2	302	115	70	170	100	85	80	54	245	1.362	83.981	1,62%
2013	95	260	197	135	75	158	40	24	31	72	124	198	1.409	84.182	1,67%
2014	40	90	138	87	170	36	6	0	23	31	18	41	680	85.064	0,80%
2015	77	6	41	43	42	11	11	4	0	0			235		

Trabajadores afectados por expedientes de regulación de empleo autorizados (Zaragoza)													TOTAL ANUAL
2008	111	304	324	66	13	655	359	91	268	2.611	1.155	3.897	9.854
2009	11.454	2.089	3.634	2.238	2.456	1.852	11.264	1.595	1.158	14	970	1.671	40.395
2010	858	1.862	2.527	1.621	548	1.067	877	639	286	526	913	1.944	13.668
2011	653	1.316	1.137	552	748	1.027	1.092	522	8.176	3.086	2.119	2.507	24.946
2012	637	963	47	2.090	1.316	8.846	3.646	586	880	1.297	1.118	4.375	25.801
2013	1.379	1.979	1.109	1.234	831	1.293	7.744	504	847	815	857	3.255	21.847
2014	773	426	375	331	1.037	728	416	43	224	1.116	710	730	6.909
2015	438	407	175	259	1.453	7.439	687	38	379	329			11.604

Trabajadores afectados por expedientes de regulación de empleo autorizados (Teruel)													TOTAL ANUAL
2008	3	18	26	17	6	135	30	88	19	18	73	819	1.252
2009	96	34	445	18	161	107	543	32	110	84	502	136	2.268
2010	40	57	146	26	107	262	24	79	13	19	7	458	1.238
2011	109	-	16	43	53	30	39	10	33	33	35	599	891
2012	100	28	2	309	153	106	120	83	181	139	23	289	1.533
2013	642	106	172	38	95	112	50	12	16	20	21	236	1.520
2014	239	10	120	34	83	32	8	5	27	16	253	85	912
2015	83	36	10	1	1	6	3	23	0	57			220

INDICADOR 7: TRABAJADORES AFECTADOS POR EXPEDIENTES DE REGULACIÓN DE EMPLEO.



Durante 2011 y 2012 la incidencia de los ERES en la provincia fue algo inferior (en cuanto a trabajadores afectados sobre la proporción total de afiliados) respecto a la media nacional. Los resultados de 2013 son similares al año anterior en la provincia con alrededor de 1,400 afectados mientras que la tendencia en España es de reducción. En 2014 la reducción en la provincia es similar a la tendencia en Aragón y España.

Los resultados de 2015 muestran una reducción de mayor proporción a la tendencia en España.

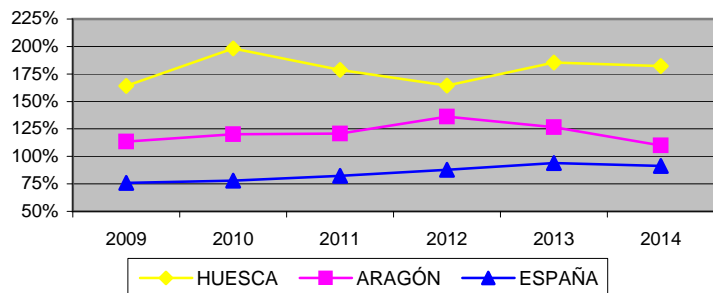
Datos de comercio exterior en miles de euros.

INDICADOR 8: TASA DE COBERTURA DE EXPORTACIONES SOBRE IMPORTACIONES.

Fuente: elaboración propia a a partir de aduanas.cameras.org

Exportaciones	2009	2010	2011	2012	2013	2014	VARIACIÓN INTERANUAL	2008-2009	2009-2010	2010-2011	2011-2012	2012-2013	2013-2014	Exportaciones
HUESCA	669.379,60	840.470,00	903.588,00	893.925,00	888.093,00	859.089,00		-12,57%	25,56%	27,33%	-1,07%	-2,89%	-1,04%	HUESCA
ARAGÓN	6.897.977,30	8.484.527,00	9.282.606,00	8.497.546,00	8.642.103,00	9.390.503,00		-18,66%	23,00%	34,46%	-8,46%	1,70%	8,66%	ARAGÓN
ESPAÑA	158.254.275,80	185.798.915,00	214.485.544,00	222.643.894,00	233.846.243,00	240.034.873,00		-15,90%	17,41%	40,81%	3,80%	5,03%	2,65%	ESPAÑA
Importaciones	2009	2010	2011	2012	2013	2014	VARIACIÓN INTERANUAL	2008-2009	2009-2010	2010-2011	2011-2012	2012-2013	2013-2014	Importaciones
HUESCA	407.961,00	424.087,00	505.283,00	543.844,00	488.030,00	471.867,00		-23,91%	3,95%	42,54%	7,63%	-13,94%	0,82%	HUESCA
ARAGÓN	6.080.982,70	7.058.199,00	7.691.974,00	6.244.365,00	6.888.776,00	8.540.598,00		-24,09%	16,07%	32,17%	-18,82%	9,84%	24,52%	ARAGÓN
ESPAÑA	208.436.795,70	238.072.616,00	260.823.255,00	253.401.248,00	249.373.925,00	282.506.655,00		-26,15%	14,22%	33,51%	-2,85%	-1,59%	5,27%	ESPAÑA
Saldo comercial	2009	2010	2011	2012	2013	2014	VARIACIÓN INTERANUAL	2008-2009	2009-2010	2010-2011	2011-2012	2012-2013	2013-2014	Saldo comercial
HUESCA	261.418,60	416.383,00	398.305,00	350.081,00	400.063,00	387.222,00			59,28%	-4,34%	-12,11%	14,28%	-3,21%	HUESCA
ARAGÓN	816.994,60	1.426.328,00	1.590.632,00	2.253.181,00	1.783.327,00	849.905,00			74,58%	11,52%	41,65%	-20,85%	-52,34%	ARAGÓN
ESPAÑA	-50.182.519,90	-52.273.701,00	-46.337.711,00	-30.757.354,00	-15.527.682,00	-22.471.782,00			4,17%	-11,36%	-33,62%	-49,52%	44,72%	ESPAÑA
Tasa de cobertura	2009	2010	2011	2012	2013	2014	VARIACIÓN INTERANUAL (Variación en puntos porcentuales)	2008-2009	2009-2010	2010-2011	2011-2012	2012-2013	2013-2014	Tasa de cobertura
HUESCA	164,08%	198,18%	178,83%	164,37%	185,27%	182,06%			34,10%	-19,36%	-14,46%	20,90%	-3,20%	HUESCA
ARAGÓN	113,44%	120,21%	120,68%	136,08%	126,70%	109,95%			6,77%	0,47%	15,40%	-9,38%	-16,75%	ARAGÓN
ESPAÑA	75,92%	78,04%	82,23%	87,86%	94,10%	91,44%			2,12%	4,19%	5,63%	6,24%	-2,66%	ESPAÑA
AÑO 2014														
Exportaciones	en-15	feb-15	mar-15	ab-15	may-15	jun-15	jul-15	ag-15	sep-15	oct-15	nov-15	dic-15	TOTAL	Var. Mensual
HUESCA	61.298,00	64.440,00	80.497,00	68.070,00	64.558,00	82.799,00	89.254,00	81.534,00	92.661,00				685.111,00	13,65%
ARAGÓN	790.323,00	861.022,00	1.139.324,00	868.627,00	925.525,00	885.179,00	1.052.309,00	600.076,00	955.487,00				8.077.872,00	59,23%
ESPAÑA	17.894.614,00	19.859.900,00	23.218.285,00	20.918.285,00	21.025.250,00	22.206.574,00	23.507.853,00	16.206.412,00	21.423.910,00				186.261.083,00	32,19%
Importaciones	en-15	feb-15	mar-15	ab-15	may-15	jun-15	jul-15	ag-15	sep-15	oct-15	nov-15	dic-15	TOTAL	Var. Mensual
HUESCA	37.251,00	40.767,00	48.785,00	40.830,00	42.915,00	49.974,00	54.052,00	32.305,00	40.814,00				387.693,00	26,34%
ARAGÓN	779.518,00	888.108,00	902.001,00	894.655,00	870.909,00	868.455,00	908.550,00	627.630,00	899.244,00				7.639.070,00	43,28%
ESPAÑA	20.490.797,00	21.897.103,00	24.108.879,00	23.171.367,00	22.682.559,00	24.252.581,00	24.903.972,00	19.401.003,00	23.994.867,00				204.903.128,00	23,68%
Saldo comercial	en-15	feb-15	mar-15	ab-15	may-15	jun-15	jul-15	ag-15	sep-15	oct-15	nov-15	dic-15	TOTAL	Var. Mensual
HUESCA	24.047,00	23.673,00	31.712,00	27.240,00	21.643,00	32.825,00	35.202,00	49.229,00	51.847,00	0,00	0,00	0,00	297.418,00	5,32%
ARAGÓN	10.805,00	-27.086,00	237.323,00	-26.028,00	54.616,00	16.724,00	143.759,00	-27.554,00	56.243,00	0,00	0,00	0,00	438.802,00	-304,12%
ESPAÑA	-2.596.183,00	-2.037.203,00	-890.594,00	-2.253.082,00	-1.657.309,00	-2.046.007,00	-1.396.119,00	-3.194.591,00	-2.570.957,00	0,00	0,00	0,00	-18.642.045,00	-19,52%
Tasa de cobertura	en-15	feb-15	mar-15	ab-15	may-15	jun-15	jul-15	ag-15	sep-15	oct-15	nov-15	dic-15	TOTAL	Var. Mensual
HUESCA	164,55%	158,07%	165,00%	166,72%	150,43%	165,68%	165,13%	252,39%	227,03%				176,71%	-25,36%
ARAGÓN	101,39%	96,95%	126,31%	97,09%	106,27%	101,93%	115,82%	95,61%	106,25%				105,74%	10,64%
ESPAÑA	87,33%	90,70%	96,31%	90,28%	92,69%	91,56%	94,39%	83,53%	89,29%				90,90%	5,75%

EVOLUCIÓN TASA DE COBERTURA



Tasa de cobertura = Exportaciones / Importaciones (Provincia de Huesca)

Año	2008	2009	2010	2011	2012	2013	2014	2015
Tasa de cobertura	150%	164%	198%	179%	164%	185%	182%	177%

El comercio exterior en la provincia sigue siendo un activo importante. No obstante, es necesario cambiar la tendencia de 2012 donde se produce un incremento de importaciones y leve reducción de exportaciones respecto a 2011. La tasa de cobertura de 2013 se recupera y se mantiene en 2014.

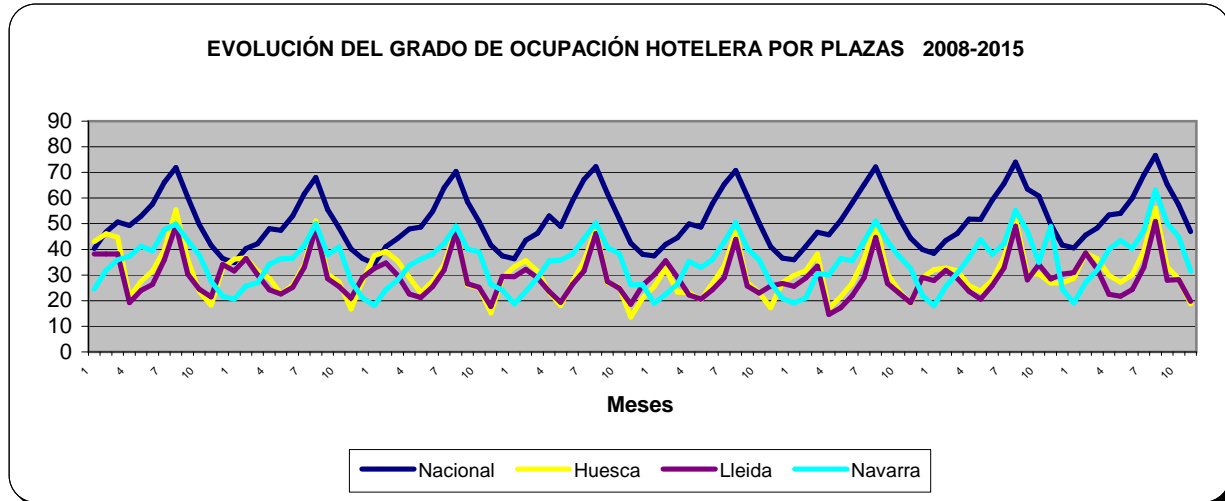
En 2015, la tendencia es de mantenimiento de la tasa de cobertura, y con cierto repunte de las exportaciones e importaciones (respecto al volumen total de 2014).

Grado de ocupación hotelera por plazas Fuente: elaboración propia a partir del INE																								
Año	2014												2015											
	Mes	1	2	3	4	5	6	7	8	9	10	11	12	1	2	3	4	5	6	7	8	9	10	11
Nacional	38,4	43,4	46,1	51,8	51,7	59,2	65,6	74	63,6	60,8	49,8	41,7	40,6	45,6	48,3	53,5	54	60,1	69,1	76,7	65,3	57,3	47	
Huesca	32,1	32,7	31,7	25,8	23,7	27,9	36,8	52,2	30,3	30,5	26,8	26,9	28,7	38,5	36,4	29,8	27,2	30,1	39,5	56,1	33,1	28,5	18,8	
Lleida	27,8	31,8	28,7	23,6	20,6	25,9	32,7	49	28,1	34,1	28,4	30,3	31	38,6	32,3	22,4	21,8	24,3	33	50,9	28	28,2	19,7	
Navarra	18	25,4	30,7	36,8	43,9	38,1	42,2	55,2	47,1	34,9	49	24,6	19,1	27,1	32	39,9	43,4	40,3	47,4	63,2	50,1	44,8	31,5	

2015: Durante 2015 continua la recuperación del grado de ocupación media. En la provincia se produce un aumento interanual de 1,5 puntos porcentuales, ligeramente superior al producido en España.

Año	2008												2009												2010											
	Mes	1	2	3	4	5	6	7	8	9	10	11	12	1	2	3	4	5	6	7	8	9	10	11	12	1	2	3	4	5	6	7	8	9	10	11
Nacional	40,3	46,8	50,7	49,3	52,9	57,7	66,2	71,9	60,3	49,7	41,6	36,4	34,8	40,3	42,2	48,1	47,4	53,1	61,7	68	55,6	48,3	40,1	36,4	34,4	41,1	44,2	48	48,7	54,8	64	70,4	58,5	50,8	41,7	37,5
Huesca	43	46	44,7	21,5	27,5	31,6	39,7	55,4	36	23,6	18,2	32,8	36,2	36,7	31,5	28,7	22,7	26,1	34	51	30,3	27,2	16,7	27,6	37,6	39,2	35,6	29,1	23,2	27,5	34	48	26,1	25	15,2	28,8
Lleida	38,2	38,2	38,2	19,2	24	26,3	35,9	49,3	30,3	24,5	21,5	34,1	31,5	36,4	30,1	24,2	22,6	25,2	32,9	48	28,6	25,5	20,9	28,9	32,5	34,8	29,9	22,6	21,2	25,5	31,9	46,8	26,5	25,2	17,8	29,4
Navarra	24,6	31,9	35,9	37,4	41,2	39,4	47,7	49,9	43,4	37,8	27,6	21,7	20,6	25,7	27	34,2	36,3	36,6	41,5	50	37,9	40,9	27,6	21,1	18,1	24,3	27,9	33,7	36,3	38,2	42,3	49,1	40,1	39,1	26,4	24

Año	2011												2012												2013											
	Mes	1	2	3	4	5	6	7	8	9	10	11	12	1	2	3	4	5	6	7	8	9	10	11	12	1	2	3	4	5	6	7	8	9	10	11
Nacional	36,3	43,5	46,3	53	48,9	58,9	67,3	72,3	61,8	52	42,5	38,1	37,4	41,9	44,6	49,9	49	58	65	71	60,9	50,3	41,1	36,6	35,9	41,2	46,7	45,7	51	58	65	72	61,8	52,3	44,4	40
Huesca	33,3	35,6	31,4	23,2	18,1	27,3	35,5	47,9	27,1	25,2	13,6	21	25,5	32,6	23,3	23,1	20	27	33	47	27,1	23,3	17,2	27,1	29,8	31,7	38,2	16,9	21	27	36	50	30,5	23,9	19,1	29
Lleida	29,3	32,2	28,8	23,5	19,4	26,4	31,5	46,2	27,5	24,8	18,6	25,9	30,1	35,5	29,1	22,2	21	24	29	44	25,7	23	25,7	26,7	25,6	28,8	33,4	14,7	17	22	29	45	26,7	23	19,2	29,1
Navarra	18,7	23,6	29	35,5	35,8	38,2	44,1	50,3	40,7	38,4	26,2	26,2	19	22,5	26,4	35,4	33	36	43	50	40,5	36	26,9	20,9	19,1	21,1	30,6	30,1	36,4	36	43	51	43,1	37,3	32,6	22



INDICADOR 9: GRADO DE OCUPACIÓN HOTELERA POR PLAZAS

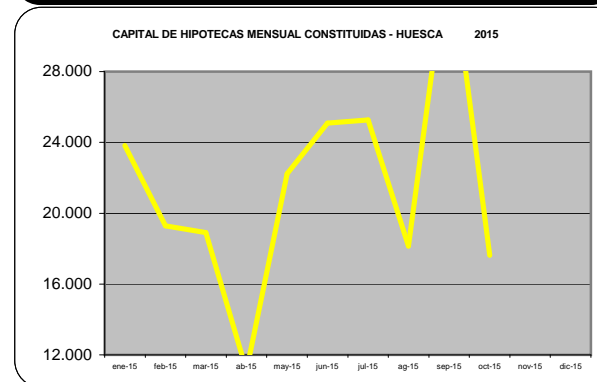
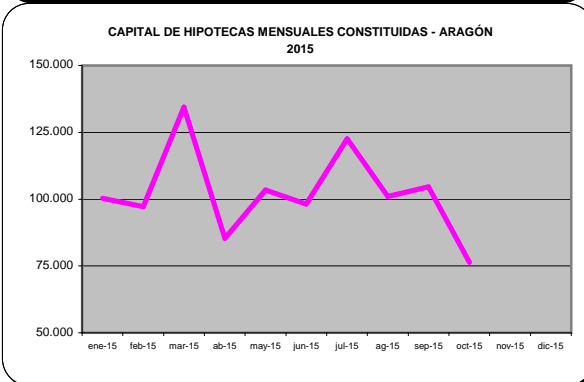
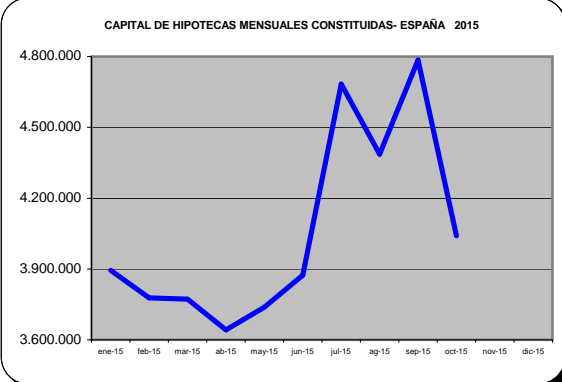
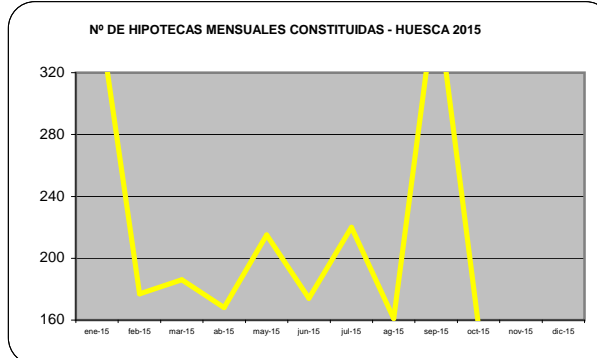
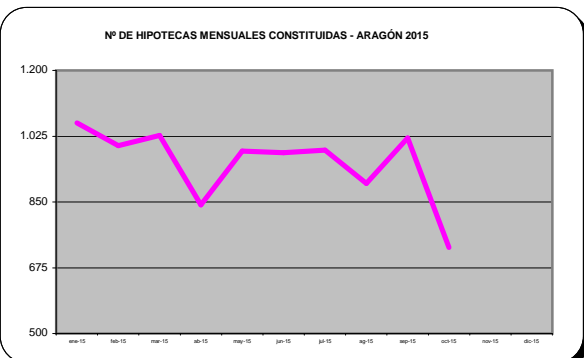
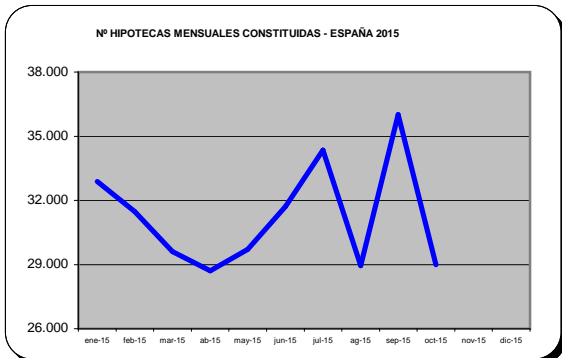
En 2009 se produce en la provincia un descenso de 4 puntos (similar al nacional) en cuanto al grado de ocupación hotelera. Si bien en 2010 se mantiene la ocupación del año anterior, durante 2011 y 2012, la tendencia es negativa en la provincia, pasando de un promedio de 30,8 % en 2012 de 27,2 %. Otras provincias como Lleida logran mantener el nivel de ocupación en estos años.

En 2013 la provincia mejora en 2,3 puntos la ocupación acumulada media respecto al año anterior, algo superior al aumento en España. En 2014, continua la recuperación pero con menor intensidad de la observada en España.

Hipotecas		2003	2004	2005	2006	2007	2008	2009	2010	2011	2012	2013	2014	Variac. anual	03-04	04-05	05-06	06-07	07-08	08-09	09-10	10-11	11-12	12-13	13-14	INDICADOR 10
	Número	Número	Número	Número	Número	Número	Número	Número	Número	Número	Número	Número	Número	Número	Número	Número	Número	Número	Número	Número	Número	Número	Número	Número	Número	HIPOTECAS CONSTITUIDAS
España	1.357.242	1.608.497	1.798.630	1.896.515	1.780.627	1.284.318	1.090.717	956.127	653.824	459.699	325.441	314.018	España	18,51%	11,82%	5,44%	-6,11%	-27,87%	-15,07%	-12,34%	-31,62%	-29,69%	-29,21%	-3,51%		
Aragón	37.115	39.369	44.945	48.525	49.460	38.056	38.095	28.561	19.291	14.864	12.076	9.851	Aragón	6,07%	14,16%	7,97%	1,93%	-23,06%	0,10%	-25,03%	-32,46%	-22,95%	-18,76%	-18,42%		
Huesca	6.892	8.739	9.426	10.461	11.353	8.291	7.515	5.314	3.660	3.034	2.311	1.616	Huesca	26,80%	7,86%	10,98%	6,53%	-26,97%	-9,36%	-29,29%	-30,96%	-17,31%	-23,83%	-30,07%		
en miles	Capital	Capital	Capital	Capital	Capital	Capital	Capital	Capital	Capital	Capital	Capital	Capital	España	Capital	Capital	Capital	Capital	Capital	Capital	Capital	Capital	Capital	Capital	Capital		
España	141.994.605	194.674.761	247.469.700	297.114.754	299.688.005	206.528.538	149.696.779	122.161.751	77.962.310	51.896.485	37.325.116	41.176.256	España	37,10%	27,12%	20,06%	0,87%	-31,09%	-27,52%	-18,39%	-36,18%	-33,45%	-28,06%	-10,32%		
Aragón	3.904.926	4.933.526	6.299.428	8.290.261	9.101.805	6.104.261	5.065.680	3.749.418	2.485.222	1.475.756	1.289.820	1.546.749	Aragón	26,34%	27,69%	31,60%	9,79%	-32,93%	-17,01%	-25,98%	-33,72%	-40,62%	-13,95%	21,81%		
Huesca	610.173	916.047	1.108.954	1.385.531	1.596.149	1.030.926	828.661	580.321	415.218	289.833	210.995	161.993	Huesca	50,13%	21,06%	24,94%	15,20%	-35,41%	-19,62%	-29,97%	-28,45%	-30,20%	-27,20%	-23,51%		

Hipotecas		ene-15	feb-15	mar-15	ab-15	may-15	jun-15	jul-15	ag-15	sep-15	oct-15	nov-15	dic-15	2015 media	PROMEDIOS MENSUALES DE HIPOTECAS						
	Número	Número	Número	Número	Número	Número	Número	Número	Número	Número	Número	Número	Número	Número	2008	2009	2010	2011	2012	2013	2014
España	32.897	31.473	29.605	28.704	29.712	31.714	34.353	28.951	36.010	28.989			31.240	107.027	90.893	79.677	54.485	38.308	27.120	26.168	
Aragón	1.060	1.000	1.027	842	985	981	988	899	1.020	729			953	3.171	3.175	2.380	1.606	1.239	1.006	821	
Huesca	367	177	186	168	215	174	220	161	370	156			219	691	626	443	306	253	193	135	
en miles	Capital	Capital	Capital	Capital	Capital	Capital	Capital	Capital	Capital	Capital	Capital	Capital	Capital	Capital	Capital	Capital	Capital	Capital	Capital	Capital	Capital
España	3.893.713	3.777.288	3.772.816	3.641.506	3.737.826	3.873.412	4.683.501	4.386.406	4.785.231	4.040.935			4.059.264	17.210.712	12.474.648	10.180.146	6.496.859	4.323.874	3.110.426	3.431.355	
Aragón	100.358	97.171	134.404	85.374	103.427	98.093	122.571	101.077	104.613	76.388			102.348	508.688	422.140	312.452	207.102	122.980	105.818	128.896	
Huesca	23.830	19.284	18.915	11.107	22.233	25.093	25.278	18.142	35.192	17.619			21.669	85.911	69.055	48.360	34.602	24.153	17.583	13.445	

2015 marca en la provincia el cambio de tendencia con aumentos porcentuales superiores a los producidos en España y Aragón.



La disminución del número de hipotecas constituidas comienza en la provincia algo más tarde (a partir de 2008). En 2008 se constituían una media de 23 hipotecas diarias en la provincia. Durante 2013, esta media es de 6 hipotecas. En 2014 sigue el descenso en la provincia frente al crecimiento en España.

Número de viviendas libres terminadas

Datos anuales	2008	2009	2010	2011	2012	2013	2014
TOTAL NACIONAL	563.631	356.555	218.572	121.043	80.083	43.230	35.226
Aragón	14.189	10.726	8.139	2.956	3.307	1.195	1.980
Huesca	4.036	2.658	1.707	863	716	276	266

Hay una reducción progresiva desde 2008. Anualmente se realizaron en 2013 un 8 % de las viviendas que se realizaron en 2008. En 2014, se produce ya una subida en Aragón, y casi mantenimiento en la provincia de Huesca.

5.801
11.805
616.952

Número de viviendas libres terminadas

Datos mensuales	en-14	feb-14	mar-14	ab-14	may-14	jun-14	jul-14	ag-14	sep-14	oct-14	nov-14	dic-14	Total
TOTAL NACIONAL	3.161	3.639	3.263	2.703	3.171	3.291	2.909	1.903	2.091	3.029	2.923	3.154	35.237
Aragón	502	197	179	108	110	71	188	48	28	195	292	62	1.980
Huesca	36	37	29	12	32	18	33	16	10	17	8	18	266

Número de viviendas protegidas (calificación definitiva)

Datos anuales	2008	2009	2010	2011	2012	2013	2014
TOTAL NACIONAL	68.587	67.904	58.311	58.308	53.332	16.799	15.046
Aragón	4.956	3.430	1.796	981	3.541	964	490
Huesca	618	210	80	219	389	196	0

En el periodo 2010-2012 hay un crecimiento significativo en Aragón y Huesca (recuperando los niveles de 2009). El número de viviendas protegidas con calificación definitiva tiene una importante reducción en el año 2013. En 2014 no hay ninguna nueva calificación en Huesca.

Número de viviendas protegidas (calificación definitiva)

Datos mensuales	en-14	feb-14	mar-14	ab-14	may-14	jun-14	jul-14	ag-14	sep-14	oct-14	nov-14	dic-14	Total
TOTAL NACIONAL	1.205	1.354	1.031	1.322	2.040	1.736	1.834	572	821	1.557	983	591	15.046
Aragón	0	154	0	106	0	127	72	0	31	0	0	0	490
Huesca	0	0	0	0	0	0	0	0	0	0	0	0	0

INDICADOR 11: PRECIO MEDIO DE LA VIVIENDA LIBRE

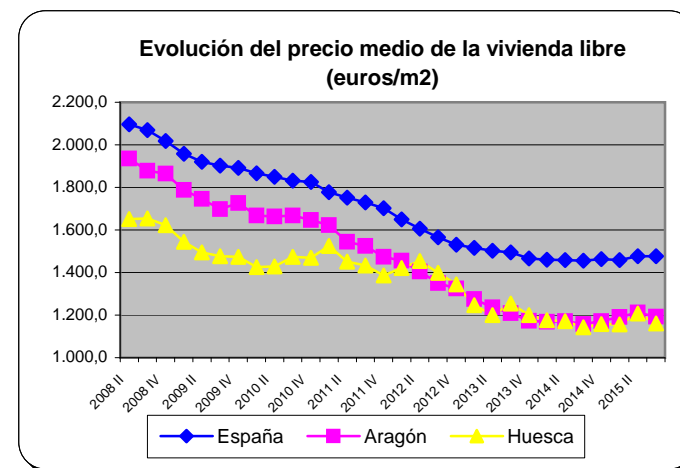
Evolución trimestral del precio medio de la vivienda libre

Media anual	España	Aragón	Huesca
2003	1.316,3	1.189,8	932,3
2004	1.546,0	1.385,5	1.158,2
2005	1.761,0	1.593,3	1.369,9
2006	1.944,3	1.823,8	1.536,3
2007	2.056,4	1.914,9	1.615,2

En el periodo 2008-2009 la provincia ha tenido descenso paulatinos del precio de la vivienda similares a la tendencia nacional y aragonesa. Sin embargo en el periodo 2010-2012, el precio de la vivienda en la provincia tiene aumentos puntuales ciertos trimestres, lo que ha permitido que la provincia se iguale al precio medio en Aragón. De 2013 a 2015 la evolución en la provincia es similar a la de Aragón, con tendencia de estabilidad y aumentos puntuales.

	España	Aragón	Huesca
2008 I	2.101,4	1.962,9	1.697,5
2008 II	2.095,7	1.935,5	1.651,5
2008 III	2.068,7	1.877,7	1.654,0
2008 IV	2.018,5	1.864,7	1.623,0
2009 I	1.958,1	1.788,1	1.544,7
2009 II	1.920,9	1.745,8	1.495,3
2009 III	1.902,8	1.697,1	1.476,3
2009 IV	1.892,3	1.726,4	1.473,1
2010 I	1.865,7	1.667,6	1.425,4
2010 II	1.848,9	1.663,6	1.429,1
2010 III	1.832,0	1.667,6	1.473,2
2010 IV	1.825,5	1.646,7	1.468,9
2011 I	1.777,6	1.622,3	1.524,8
2011 II	1.752,1	1.544,6	1.451,8
2011 III	1.729,3	1.524,5	1.432,9
2011 IV	1.701,8	1.474,2	1.386,9
2012 I	1.649,3	1.455,0	1.421,6
2012 II	1.606,4	1.404,3	1.454,3
2012 III	1.565,6	1.350,9	1.399,0
2012 IV	1.531,2	1.325,5	1.344,0
2013 I	1.516,4	1.274,8	1.246,7
2013 II	1.502,8	1.236,7	1.200,6
2013 III	1.495,3	1.209,3	1.254,6
2013 IV	1.466,9	1.173,0	1.200,7
2014 I	1.459,4	1.168,7	1.176,0
2014 II	1.459,3	1.170,7	1.171,2
2014 III	1.455,8	1.157,7	1.143,0
2014 IV	1.463,1	1.170,9	1.158,4
2015 I	1.457,9	1.190,9	1.156,6
2015 II	1.476,8	1.212,1	1.207,9
2015 III	1.476,0	1.193,2	1.160,6
2015 IV			

Dato estimado



LICITACIÓN TOTAL PÚBLICA

Importe en miles de euros, por fecha de anuncio en boletines

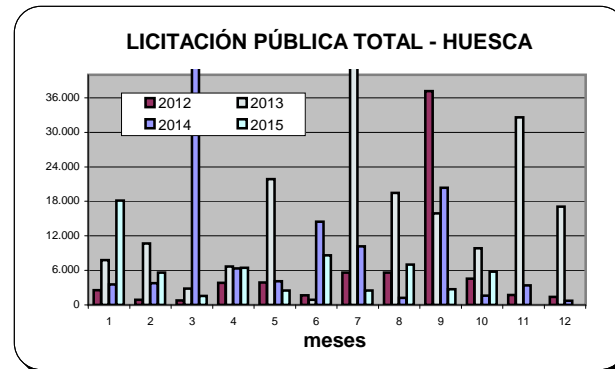
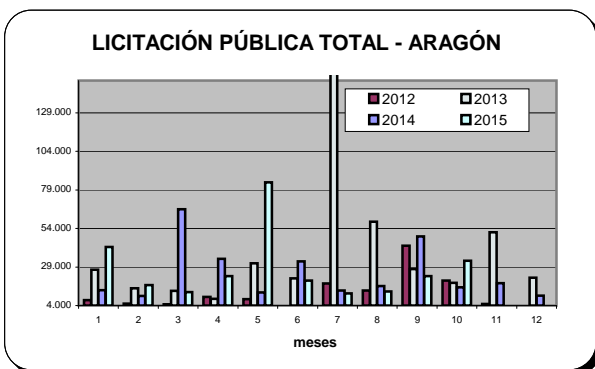
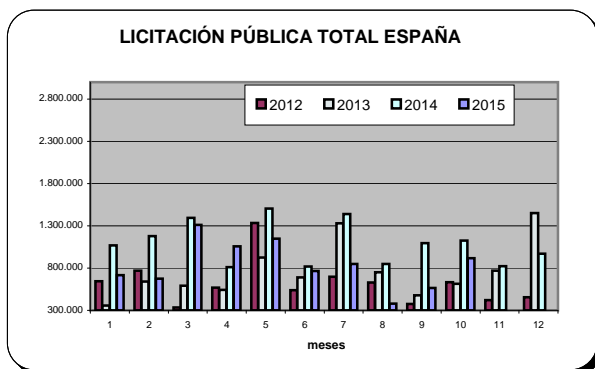
Fuente: elaboración propia a partir de SEOPAN

	ene-12	feb-12	mar-12	abr-12	may-12	jun-12	jul-12	ago-12	sep-12	oct-12	nov-12	dic-12	ene-13	feb-13	mar-13	abr-13	may-13	jun-13	jul-13	ago-13	sep-13	oct-13	nov-13	dic-13	ene-14	feb-14	mar-14	abr-14	may-14	jun-14	jul-14	ago-14	sep-14	oct-14	nov-14	dic-14	ene-15	feb-15	mar-15	abr-15	may-15	jun-15	jul-15	ago-15	sep-15	oct-15	nov-15	dic-15
Huesca	2.556	912	788	3.832	3.877	1.649	5.600	5.598	37.143	4.558	1.713	1.384	7.804	10.659	2.842	6.685	21.838	915	215.808	19.463	15.891	9.844	32.091	17.072	3.549	3.788	61.243	6.325	4.110	14.469	10.168	1.199	20.376	1.605	3.376	742	18.160	5.609	1.585	6.464	2.523	8.646	2.523	7.018	2.711	5.804		
Aragón	7.620	6.256	4.828	9.607	8.146	2.761	18.282	13.812	42.758	20.207	5.119	3.267	27.314	15.231	13.519	8.419	31.331	21.741	232.881	58.407	27.636	18.748	51.475	22.008	13.910	10.141	66.573	34.347	12.413	32.723	13.800	16.604	48.879	15.920	18.525	10.375	42.090	17.271	12.729	23.074	83.955	20.160	11.956	13.157	23.182	33.062		
España	645.322	788.583	333.239	569.584	1.334.880	537.599	698.472	629.265	374.889	634.981	419.494	457.115	355.683	642.639	591.037	542.794	924.535	691.204	1.331.309	750.889	476.440	614.674	767.093	1.452.609	1.067.942	1.179.941	1.392.607	810.786	1.503.553	818.909	1.440.377	847.952	1.096.063	1.127.097	823.794	988.659	714.772	673.700	1.309.462	1.055.500	1.149.842	765.638	848.836	381.138	563.734	916.921		

VARIACIÓN INTERANUAL LICITACION TOTAL PÚBLICA

Fuente: elaboración propia a partir de SEOPAN

	ene-12	feb-12	mar-12	abr-12	may-12	jun-12	jul-12	ago-12	sep-12	oct-12	nov-12	dic-12	ene-13	feb-13	mar-13	abr-13	may-13	jun-13	jul-13	ago-13	sep-13	oct-13	nov-13	dic-13	ene-14	feb-14	mar-14	abr-14	may-14	jun-14	jul-14	ago-14	sep-14	oct-14	nov-14	dic-14	ene-15	feb-15	mar-15	abr-15	may-15	jun-15	jul-15	ago-15	sep-15	oct-15	nov-15	dic-15
Huesca	-7%	-5%	-6%	-1%	-2%	-8%	-2%	-8%	85%	85%	18%	-54%	-66%	205%	1009%	261%	74%	463%	-4%	3754%	348%	-27%	116%	1803%	1134%	-5%	-64%	2055%	-5%	-81%	-1451%	-95%	-94%	28%	-44%	-80%	-96%	412%	48%	-97%	2%	-39%	-40%	-75%	485%	-87%	262%	
Aragón	-7%	-4%	-9%	-8%	-6%	-9%	-7%	20%	84%	-62%	-62%	258%	190%	180%	-12%	280%	687%	1174%	323%	-35%	-7%	906%	574%	-49%	-33%	392%	308%	-60%	51%	-94%	-72%	77%	-15%	-64%	-53%	203%	70%	-81%	-33%	576%	-38%	-13%	-21%	-53%	108%			
España	-6%	-3%	-7%	-8%	-3%	-37%	-52%	-49%	-52%	-9%	-63%	-32%	-45%	-16%	77%	-5%	-31%	22%	91%	19%	27%	-3%	83%	218%	203%	84%	136%	49%	63%	18%	8%	13%	130%	83%	7%	-33%	-33%	-43%	-4%	30%	-24%	-7%	-41%	-55%	-49%	-19%		



INDICADOR 12: LICITACION PÚBLICA

Nota metodológica: en los datos aportados mensualmente se realizan correcciones y ajustes de meses anteriores.

En 2013 cierra con un aumento importante de la licitación. En julio se licitó en la provincia por un valor record de 214 mill. de euros referente a las obras del embalse de Almudevar.

2012
2013
2014
2015

	VARIACIÓN INTERANUAL LICITACION TOTAL PÚBLICA						
	2008-2009	2009-2010	2010-2011	2011-2012	2012-2013	2013-2014	enero - septiembre (2014-2015)
Huesca	-54%	-55%	-28%	-33%	419%	-64%	-44%
Aragón	-4%	-50%	-18%	-71%	273%	-44%	14%
España	0%	-34%	-48%	-46%	23%	43%	-23%

Tal y como se observa en las variaciones interanuales, en el periodo 2008-2010 la provincia ha tenido unos descensos interanuales mayores que la tendencia en España y Aragón, especialmente el año 2008-2009. Durante el año 2011 y 2012, también hay un descenso importante en la provincia aunque inferior al producido en España.

En 2014 vuelve a producirse una reducción de la licitación respecto al año anterior en Aragón y Huesca. Sin embargo, a nivel nacional aumenta. En 2015, mejora la licitación media interanual en Aragón, pero disminuye en Huesca y a nivel nacional.

Morosidad empresarial: porcentaje de efectos impagados totales sobre el total de efectos comerciales v Fuente: elaboración propia a partir del INE

	ene-08	feb-08	mar-08	abr-08	may-08	jun-08	jul-08	ago-08	sep-08	oct-08	nov-08	dic-08	ene-09	feb-09	mar-09	abr-09	may-09	jun-09	jul-09	ago-09	sep-09	oct-09	nov-09	dic-09	ene-10	feb-10	mar-10	abr-10	may-10	jun-10	jul-10	ago-10	sep-10	oct-10	nov-10	dic-10	ene-11	feb-11	mar-11	abr-11	may-11	jun-11	jul-11	ago-11	sep-11	oct-11	nov-11	dic-11
ESPAÑA	3,92%	4,22%	4,25%	4,60%	5,19%	5,28%	6,10%	5,68%	5,23%	7,36%	7,54%	6,74%	7,10%	6,58%	7,12%	6,24%	6,11%	4,69%	4,71%	3,99%	3,71%	4,47%	3,76%	4,02%	3,81%	3,39%	3,49%	3,97%	3,36%	3,35%	3,30%	3,00%	2,92%	3,31%	3,05%	3,27%	3,12%	3,23%	3,48%	3,07%	3,33%	3,22%	3,26%	3,13%	3,32%	3,78%	3,81%	4,09%
ARAGÓN	3,41%	3,38%	3,03%	3,10%	4,44%	4,28%	5,91%	4,52%	4,53%	6,47%	6,18%	5,30%	5,92%	5,54%	5,80%	5,66%	5,39%	4,18%	4,32%	3,56%	4,35%	3,94%	3,32%	4,01%	4,13%	4,52%	4,59%	3,85%	3,54%	3,88%	3,39%	3,64%	4,29%	3,55%	2,91%	4,50%	3,31%	3,65%	3,16%	2,96%	2,87%	3,10%	2,79%	3,10%	2,89%	3,30%	3,52%	3,69%
HUESCA	5,78%	5,66%	2,95%	3,88%	5,54%	5,47%	3,93%	5,91%	5,62%	6,39%	6,03%	6,42%	6,92%	7,09%	7,00%	6,63%	6,11%	4,52%	5,23%	3,14%	2,96%	3,06%	2,23%	2,48%	3,13%	3,33%	3,36%	2,87%	2,80%	2,98%	4,13%	3,55%	3,75%	2,83%	3,14%	2,81%	2,54%	2,79%	2,81%	2,57%	2,96%	2,48%	2,39%	2,31%	2,61%	2,83%	3,07%	3,53%

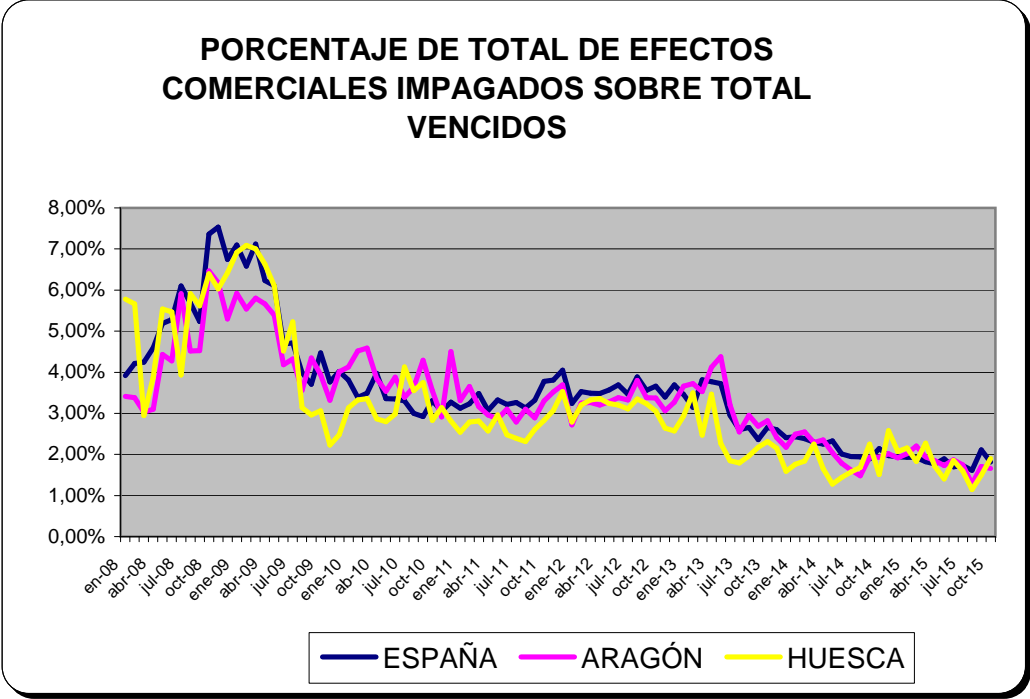
Promedio morosidad empresarial

	ene-12	feb-12	mar-12	abr-12	may-12	jun-12	jul-12	ago-12	sep-12	oct-12	nov-12	dic-12	ene-13	feb-13	mar-13	abr-13	may-13	jun-13	jul-13	ago-13	sep-13	oct-13	nov-13	dic-13	ene-14	feb-14	mar-14	abr-14	may-14	jun-14	jul-14	ago-14	sep-14	oct-14	nov-14	dic-14	ene-15	feb-15	mar-15	abr-15	may-15	jun-15	jul-15	ago-15	sep-15	oct-15	nov-15	dic-15	
ESPAÑA	3,24%	3,53%	3,49%	3,48%	3,57%	3,69%	3,47%	3,89%	3,56%	3,66%	3,40%	3,69%	3,46%	3,15%	3,82%	3,77%	3,72%	2,95%	2,60%	2,66%	2,36%	2,66%	2,60%	2,41%	2,43%	2,38%	2,30%	2,25%	2,33%	2,01%	1,95%	1,94%	1,89%	2,14%	1,97%	1,94%	1,93%	1,92%	1,82%	1,77%	1,89%	1,70%	1,73%	1,61%	2,11%	1,81%			
ARAGÓN	2,72%	3,25%	3,26%	3,20%	3,28%	3,38%	3,33%	3,80%	3,38%	3,37%	3,06%	3,27%	3,66%	3,72%	3,53%	4,12%	4,38%	3,20%	2,55%	2,95%	2,69%	2,82%	2,41%	2,17%	2,49%	2,55%	2,29%	2,35%	2,04%	1,78%	1,62%	1,48%	1,93%	1,93%	2,02%	1,92%	2,02%	2,21%	1,94%	1,84%	1,73%	1,87%	1,75%	1,28%	1,71%	1,66%			
HUESCA	2,79%	3,20%	3,33%	3,36%	3,24%	3,20%	3,11%	3,35%	3,23%	3,05%	2,64%	2,57%	2,94%	3,50%	2,47%	3,47%	2,27%	1,85%	1,79%	1,96%	2,17%	2,31%	2,15%	1,59%	1,76%	1,84%	2,25%	1,65%	1,28%	1,44%	1,57%	1,68%	2,25%	1,51%	2,58%	2,07%	2,16%	1,83%	2,28%	1,71%	1,40%	1,85%	1,60%	1,14%	1,49%	1,90%			

Anual	2009	2010	2011	2012	2013	2014	
España	5,21%	3,35%	3,40%	3,56%	3,01%	2,16%	1,83%
Aragón	4,67%	3,90%	3,20%	3,28%	3,18%	2,05%	1,80%
Huesca	4,78%	3,22%	2,74%	3,09%	2,37%	1,72%	1,74%

En 2015, la evolución de la morosidad empresarial se estabiliza en valores inferiores al 2 %. El promedio en la provincia en 2015 (1,74 %) es similar a los valores observados en España (1,83 %) y Aragón (1,80 %).

INDICADOR 13: MOROSIDAD EMPRESARIAL



Mientras en 2007 se observaban datos de este indicador en torno al 2 %, durante 2008 se produjo un aumento de la morosidad empresarial creciente. Aunque el comportamiento en la provincia de huesca ha sido más irregular, si que se observa una tendencia clara a la baja durante 2009 de descenso. Los valores medios de 2010 en la provincia son inferiores a los nacionales y autonómicos. la media en la provincia en 2010 fue del 3,22 % frente al 3,90 % en Aragón y el 3,35 % en España. En 2011, la morosidad media en la provincia se redujo al 2,74 % mientras a nivel nacional se mantuvieron los niveles del año anterior. El promedio de 2012 provincial (3,09 %) está por debajo de los valores de Aragón (3,28 %) y España (3,56 %). Durante 2013 y 2014 se va reduciendo progresivamente la morosidad hasta alcanzar valores por debajo del 2 %.

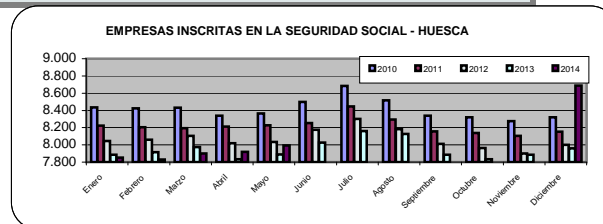
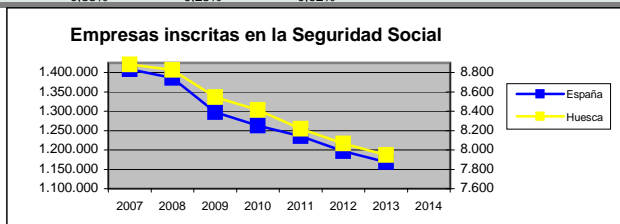
	Enero	Febrero	Marzo	Abril	Mayo	Junio	Julio	Agosto	Septiembre	Octubre	Noviembre	Diciembre	Promedio Anual
Empresas inscritas en la Seguridad Social España													
Fuente: elaboración propia a partir de los datos de la Seguridad Social													
2007	1.381.299	1.389.741	1.404.686	1.409.921	1.418.300	1.427.497	1.419.985	1.406.303	1.414.604	1.410.189	1.412.041	1.405.938	1.408.375
2008	1.396.633	1.400.589	1.405.916	1.408.469	1.415.017	1.406.150	1.396.476	1.384.206	1.370.294	1.360.362	1.354.748	1.332.090	1.385.913
2009	1.317.820	1.312.747	1.307.154	1.308.046	1.314.635	1.308.605	1.302.668	1.289.700	1.283.974	1.287.074	1.276.364	1.264.689	1.297.790
2010	1.256.506	1.258.010	1.258.783	1.269.700	1.277.585	1.278.948	1.281.843	1.262.616	1.258.913	1.262.078	1.249.863	1.240.847	1.262.974
2011	1.227.470	1.229.963	1.235.342	1.247.649	1.251.144	1.252.674	1.256.493	1.237.657	1.233.146	1.228.602	1.220.410	1.210.527	1.235.923
2012	1.194.400	1.192.685	1.201.820	1.204.812	1.210.398	1.219.065	1.209.865	1.196.616	1.197.774	1.183.223	1.178.337	1.171.844	1.196.735
2013	1.155.168	1.156.665	1.164.457	1.168.529	1.177.057	1.186.883	1.181.094	1.174.352	1.167.397	1.165.104	1.167.497	1.158.338	1.168.545
2014	1.145.570	1.150.845	1.160.095	1.172.945	1.187.915								1.255.613
Empresas inscritas en la Seguridad Social Aragón													
2007	44.817	45.083	45.476	45.524	45.720	46.025	45.909	45.540	45.790	45.883	46.016	46.002	45.649
2008	45.836	45.976	46.100	46.060	46.098	45.923	45.855	45.602	45.107	44.982	44.834	44.308	45.557
2009	43.894	43.818	43.650	43.438	43.564	43.411	43.316	42.956	42.872	43.033	42.775	42.579	43.276
2010	42.367	42.337	42.250	42.288	42.404	42.476	42.591	41.973	41.893	42.014	41.859	41.676	42.177
2011	41.205	41.217	41.292	41.427	41.361	41.359	41.558	40.906	40.879	40.949	40.756	40.599	41.126
2012	40.135	40.038	40.237	40.134	40.138	40.421	40.160	39.792	39.833	39.640	39.457	39.415	39.950
2013	38.835	38.789	38.957	38.797	38.909	39.287	39.074	38.919	38.607	38.652	38.875	38.689	38.866
2014	38.265	38.279	38.478	38.612	38.973								40.341
Empresas inscritas en la Seguridad Social Huesca													
2007	8.739	8.797	8.870	8.813	8.846	8.969	9.100	8.979	8.857	8.842	8.866	8.922	8.883
2008	8.866	8.895	8.888	8.807	8.888	8.813	8.877	8.995	8.724	8.689	8.696	8.663	8.828
2009	8.590	8.580	8.538	8.486	8.516	8.583	8.737	8.643	8.499	8.484	8.417	8.476	8.546
2010	8.436	8.423	8.432	8.340	8.365	8.500	8.685	8.518	8.340	8.321	8.275	8.321	8.413
2011	8.223	8.205	8.194	8.213	8.227	8.252	8.445	8.295	8.156	8.139	8.105	8.154	8.217
2012	8.046	8.059	8.103	8.021	8.035	8.174	8.301	8.182	8.011	7.963	7.899	8.002	8.066
2013	7.887	7.915	7.973	7.832	7.888	8.027	8.159	8.128	7.886	7.834	7.886	7.958	7.948
2014	7.853	7.830	7.899	7.919	7.992								8.689
VARIACIONES INTERMENSUALES - ESPAÑA													
2008	-0.66%	0.28%	0.38%	0.18%	0.46%	-0.63%	-0.69%	-0.88%	-1.01%	-0.72%	-0.41%	-1.67%	-1.59%
2009	-1.07%	-0.38%	-0.43%	0.07%	-0.46%	-0.45%	-1.00%	-0.44%	0.24%	-0.33%	-0.91%	-0.91%	-6.36%
2010	-0.65%	0.12%	0.06%	0.87%	0.62%	0.11%	0.23%	-1.50%	-0.29%	0.25%	-0.97%	-0.72%	-2.68%
2011	-1.08%	0.20%	0.44%	1.00%	0.28%	0.12%	0.30%	-1.50%	-0.36%	-0.37%	-0.67%	-0.81%	-2.14%
2012	-1.33%	-0.14%	0.77%	0.46%	0.25%	0.71%	-0.75%	-1.10%	0.10%	-1.21%	-0.41%	-0.55%	-3.17%
2013	-1.42%	0.13%	0.67%	0.35%	0.73%	0.83%	-0.49%	-0.57%	-0.59%	-0.20%	0.21%	-0.78%	-2.36%
2014	-1.10%	0.46%	0.80%	1.11%	1.28%								
VARIACIONES INTERMENSUALES - ARAGON													
2008	-0.36%	0.31%	0.27%	-0.09%	0.08%	-0.38%	-0.15%	-0.55%	-1.09%	-0.28%	-0.33%	-1.17%	-0.20%
2009	-0.93%	-0.17%	-0.38%	-0.49%	0.29%	-0.35%	-0.22%	-0.83%	-0.20%	0.38%	-0.60%	-0.46%	-5.01%
2010	-0.50%	-0.07%	-0.21%	0.09%	0.27%	0.17%	0.27%	-1.45%	-0.19%	0.29%	-0.37%	-0.44%	-2.54%
2011	-1.13%	0.03%	0.18%	0.33%	-0.16%	0.00%	0.48%	-1.57%	-0.07%	0.17%	-0.47%	-0.39%	-2.49%
2012	-1.14%	-0.24%	0.50%	-0.26%	0.01%	0.71%	-0.65%	-0.92%	0.10%	-0.48%	-0.46%	-0.11%	-2.86%
2013	-1.47%	-0.12%	0.43%	-0.41%	0.29%	0.97%	-0.54%	-0.40%	-0.80%	0.12%	0.58%	-0.48%	-2.71%
2014	-1.10%	0.04%	0.52%	0.35%	0.93%								
VARIACIONES INTERMENSUALES - HUESCA													
2008	-0.63%	0.33%	-0.08%	-0.91%	0.07%	0.73%	1.66%	-0.32%	-3.01%	-0.40%	0.08%	-0.38%	-0.62%
2009	-0.84%	-0.12%	-0.49%	-0.61%	0.35%	0.79%	1.79%	-1.08%	-1.67%	-0.18%	-0.79%	0.70%	-3.20%
2010	-0.47%	-0.15%	0.11%	-1.09%	0.30%	1.61%	2.18%	-1.92%	-2.09%	-0.23%	-0.55%	0.56%	-1.55%
2011	-1.18%	-0.22%	-0.13%	0.23%	0.17%	0.30%	2.34%	-1.78%	-1.68%	-0.21%	-0.42%	0.60%	-2.33%
2012	-1.32%	0.16%	0.55%	-1.01%	0.17%	1.73%	1.55%	-1.43%	-2.09%	-0.60%	-0.80%	1.30%	-1.84%
2013	-1.44%	0.36%	0.73%	-1.77%	0.72%	1.76%	1.64%	-0.38%	-2.98%	-0.66%	0.66%	0.91%	-1.47%
2014	-1.32%	-0.29%	0.88%	0.25%	0.92%								

**INDICADOR 14
EMPRESAS INSCRITAS
EN LA SEGURIDAD SOCIAL**

Este ratio de empresas inscritas en la S.S. (aquellas que cuentan con algún trabajador de alta), trata de observar el ritmo de creación / desaparición de empresas y por tanto, ver la capacidad de emprendimiento y resistencia en el periodo de crisis. La provincia de Huesca refleja ratios durante 2009, 2010 y 2012 algo mejores que las medias autonómicas y nacionales, en mientras que en 2011 el descenso es similar en torno al 2 %.

En 2013, , el descenso medio en el nº de empresas inscritas en la S.S. es menor en la provincia (-1,5%) que en Aragón (-2,7 %) y España (-2,4 %).

En 2014 se inicia tendencia de ligero crecimiento.



A PARTIR DE MAYO DE 2014 NO EXISTEN DATOS ESTADÍSTICOS POR FALTA DE CONTINUIDAD ESTADÍSTICA EN LOS DATOS DEL MINISTERIO DE EMPLEO. SE TRABAJA A A PARTIR DE MAYO DE 2014 CON EL INDICADOR DE CUENTAS DE COTIZACIÓN

Número de empresas inscritas en la Seguridad Social (aquellas con algún trabajador) según Cuentas de Cotización.

Se incluye el régimen especial agrario (no incluido en las anteriores estadísticas) y está excluido el Sistema Especial de Empleados de Hogar (al igual que en las estadísticas anteriores)

	dic-10	dic-11	dic-12	dic-13	dic-14	dic-15	Variación	10-11	11-12	12-13	13-14	14-15
España	1.323.810	1.300.992	1.257.128	1.246.167	1.255.613	1.286.565	España	-1,7%	-3,4%	-0,9%	0,8%	2,5%
Aragón	43.362	42.439	41.376	40.078	40.341	40.709	Aragón	-2,1%	-2,5%	-3,1%	0,7%	0,9%
Huesca	8.908	8.808	8.725	8.482	8.689	8.863	Huesca	-1,1%	-0,9%	-2,8%	2,4%	2,0%

INDICADOR 14
EMPRESAS INSCRITAS
EN LA SEGURIDAD SOCIAL

Fuente: elaboración propia a partir del Ministerio de Empleo y Seguridad Social.

En la provincia de Huesca hay un mayor incremento en la comparativa de diciembre 2013-2014 respecto a Aragón y España, en parte debido al mejor comportamiento relativo del sector primario provincial.

En la tendencia observada hasta noviembre de 2015 el ritmo de aumento de empresas cotizantes es ligeramente inferior en la provincia de Huesca (en torno al 1 %) respecto a la tendencia nacional (aumentos del 2 %).

2015	enero	febrero	marzo	abril	mayo	junio	julio	agosto	septiembre	octubre	noviembre	diciembre
España	1.241.358	1.246.373	1.251.063	1.262.574	1.280.539	1.275.658	1.268.606	1.259.220	1.268.090	1.273.966	1.277.579	1.286.565
Aragón	40.114	40.126	40.156	40.351	41.280	41.421	41.185	40.802	40.644	40.660	40.663	40.709
Huesca	8.606	8.622	8.670	8.682	9.047	9.153	9.324	9.097	8.746	8.749	8.742	8.863

INDICADOR 15: INDICADOR DE CONFIANZA EMPRESARIAL

ICE 2011	Enero	Abril	Julio	Octubre	ARAGÓN 2011	I trimestre 11	II trimestre 11	III trimestre 11	IV trimestre 11
ARAGON	-23,1	-23	-20,8	-28,4	SITUACIÓN	-25,3	-22,4	-28,9	
ESPAÑA	-20	-16,2	-9,2	-19	EXPECTATIVAS	-27,2	-20,7	-19,3	-27,9

Fuente: Cámaras de Comercio y Cámara de Comercio de Zaragoza

A partir de 2012, el Indicador de Confianza Empresarial, pasa a elaborarlo el INE

Fuente: INE

ICEA España / Aragón	Situación del trimestre anterior	Expectativas del trimestre entrante	Indicador de Confianza Empresarial Armonizado
en-14 España	-25,8	-28,7	113,9
en-14 Aragón	-29,3	-32,9	114,5
ab-14 España	-26,3	-14,8	118,3
ab-14 Aragón	-27,6	-17,8	120,2
jul-14 España	-15,4	-11,7	123
jul-14 Aragón	-17,7	-16	124,2
oct-14 España	-13,7	-12,8	123,2
oct-14 Aragón	-17,4	-14,6	124,8
en-15 España	-11,7	-14,9	123,2
en-15 Aragón	-13,6	-15,8	125,6
ab-15 España	-11,6	0,1	128,1
ab-15 Aragón	-14,9	-8,7	127,6
jul-15 España	-1,9	-0,4	131,2
jul-15 Aragón	0	-3,4	134,4
oct-15 España	-0,3	-1,3	131,4
oct-15 Aragón	-5,4	-4,8	132,1

El clima de confianza empresarial tiene una evolución positiva durante 2013 y 2014 pero sigue siendo en media desfavorable. Hay un cambio importante en el segundo trimestre de 2015 donde las expectativas del siguiente trimestre ya no son negativas con un valor medio de 0,1 % de crecimiento. Este valor medio sigue siendo negativo en Aragón .

En Aragón durante el tercer trimestre se alcanza un resultado ya nulo (respecto a la situación del trimestre anterior) que refleja el cambio de tendencia en las expectativas empresariales.

El Índice de Confianza Empresarial Armonizado (ICEA) registra un crecimiento continuado durante 2015 con la salvedad de un ligero descenso de 2,3 puntos en el último trimestre del año respecto al tercer trimestre.

El ICEA elaborado por INE y el ICE de la provincia de Huesca no son valores comparables al contar con diferente metodología de encuesta y cálculo.

A partir de 2013 se comienzan a aportar datos trimestrales para las comunidades autónomas y se recalcula ICEA con base en el primer trimestre de 2013.

La encuesta en la que se basan los ICE es la primera de opinión que realiza el INE, y se elabora sobre una muestra representativa de 7.694 establecimientos, cuyas

ICE Primer Semestre 2009	- 31,9
ICE Primer Semestre 2010	- 29,3
ICE Primer Semestre 2012	- 43,8
ICE Primer Semestre 2013	- 33,9
ICE Primer Semestre 2014	- 21,6



Índice de Confianza Empresarial
de Huesca Provincia

Semestre 2º de 2013
Previsiones Semestre 1º de 2014

	ÍNDICE SITUACIÓN			ÍNDICE EXPECTATIVAS		
	2014	2013	2012	2014	2013	2012
VENTAS NACIONALES E INTERNACIONALES	- 22,5	- 50,6	- 62,8	- 2,2	- 19,6	- 35,4
NÚMERO DE TRABAJADORES	- 8,5	- 13,4	- 20,1	- 2,7	- 2,5	- 9,0
INVERSIÓN NUEVAS TECNOLOGÍAS	- 55,7	- 61,8	- 57,4	- 57,4	- 65,8	- 62,2
INVERSIÓN INSTALACIONES O MAQUINARIAS	- 39,4	- 48,6	- 66,8	- 54,0	- 62,8	- 71,4
MEDIA PONDERADA (*)	- 25,0	- 40,2	- 50,3	- 18,2	- 27,7	- 37,7

* La ponderación de las variables es la siguiente: ventas (0,4) , trabajadores (0,3), inversión en nuevas tecnologías (0,1) e inversión instalaciones o maquinaria (0,2)

INDICADOR 16: TASA DE VARIACIÓN NOMINAL ANUAL DEL PIB - BASE 2010

HUESCA						
Producto interior bruto a precios de mercado y sus componentes (oferta)						
Fuente: elaboración propia a a partir de INE						
Precios corrientes						
	2010	2011	2012(P)	2013(P)	2014	2015
PRODUCTO INTERIOR BRUTO A PRECIOS DE MERCADO	5.911.248	5.860.030	5.582.925	5.730.328		
Agricultura, ganadería y pesca	680.037	671.231	650.778	829.900		
Industrias extractivas / Energía / Agua	470.190	481.862	450.266	429.638		
Industria manufacturera	671.314	653.739	585.525	583.572		
Construcción	517.787	453.998	401.509	354.355		
Servicios	3.074.263	3.124.600	3.035.888	3.032.889		
Valor añadido bruto total	5.413.591	5.385.430	5.123.966	5.230.354		
Impuestos netos sobre los productos	497.657	474.600	458.959	499.974		
PRODUCTO INTERIOR BRUTO A PRECIOS DE MERCADO	5.911.248	5.860.030	5.582.925	5.730.328		
TASA DE VARIACIÓN NOMINAL ANUAL PIB		-0,87%	-4,73%	2,64%		

ARAGÓN						
Producto interior bruto a precios de mercado y sus componentes (oferta)						
Fuente: elaboración propia a a partir de INE						
Precios corrientes						
	2010	2011	2012(P)	2013(P)	2014 (A)	2015
PRODUCTO INTERIOR BRUTO A PRECIOS DE MERCADO	34.406.424	33.917.092	32.552.093	32.658.415	32.827.741	
Agricultura, ganadería y pesca	1.582.068	1.521.011	1.491.186	1.895.745	1.684.726	
Industrias extractivas / Energía / Agua	1.830.245	1.824.270	1.786.801	1.709.290	1.638.178	
Industria manufacturera	5.551.348	5.509.500	5.007.932	5.141.743	5.300.143	
Construcción	2.964.839	2.493.953	2.031.261	1.769.430	1.739.557	
Servicios	19.581.313	19.821.436	19.558.884	19.292.744	19.537.548	
Valor añadido bruto total	31.509.813	31.170.170	29.876.064	29.808.952	29.900.152	
Impuestos netos sobre los productos	2.896.611	2.746.922	2.676.029	2.849.463	2.927.589	
PRODUCTO INTERIOR BRUTO A PRECIOS DE MERCADO	34.406.424	33.917.092	32.552.093	32.658.415	32.827.741	
TASA DE VARIACIÓN NOMINAL ANUAL PIB		-1,42%	-4,02%	0,33%	0,52%	

ESPAÑA						
Producto interior bruto a precios de mercado y sus componentes (oferta)						
Fuente: elaboración propia a a partir de INE						
Precios corrientes						
	2010	2011	2012(P)	2013(P)	2014 (A)	2015
PRODUCTO INTERIOR BRUTO A PRECIOS DE MERCADO	1.080.913.000	1.070.413.000	1.042.872.000	1.031.272.000	1.041.160.000	
Agricultura, ganadería y pesca	25.253.000	24.391.000	23.817.000	26.560.000	23.903.000	
Industrias extractivas / Energía / Agua	38.542.000	39.204.000	39.618.000	37.854.000	35.583.000	
Industria manufacturera	131.436.000	132.447.000	125.029.000	123.186.000	125.567.000	
Construcción	87.526.000	73.980.000	60.477.000	52.452.000	51.369.000	
Servicios	707.156.000	713.699.000	708.199.000	701.241.000	711.887.000	
Valor añadido bruto total	989.913.000	983.721.000	957.140.000	941.293.000	948.309.000	
Impuestos netos sobre los productos	91.000.000	86.692.000	85.732.000	89.979.000	92.851.000	
PRODUCTO INTERIOR BRUTO A PRECIOS DE MERCADO	1.080.913.000	1.070.413.000	1.042.872.000	1.031.272.000	1.041.160.000	
TASA DE VARIACIÓN NOMINAL ANUAL PIB		-0,97%	-2,57%	-1,11%	0,96%	

De 2002 a 2006, los ritmos de crecimiento de la provincia de Huesca fueron algo inferiores a la media aragonesa y nacional. Sin embargo, en los años 2007 y 2008 los incrementos provinciales fueron de superiores a la tendencia general. El descenso del PIB en 2009 fue más acusado en la provincia, y durante 2010-2012 se produce un descenso similar a la tendencia en España, aunque algo más acusado en la provincia en el 2012.

2013, último año del que se disponen datos provinciales, se produce ya en la provincia un incremento del PIB frente al todavía descenso en España y estabilidad en Aragón. Este incremento se debe al buen comportamiento del sector primario.

Los datos facilitados por el Instituto Nacional de Estadística muestran la evolución del PIB y VAB a nivel provincial, autonómico y provincial. Solo existen datos provinciales hasta 2013.

Previsiones de crecimiento económico			(%)
VARIACIÓN PIB)			
	2015	2016	Fecha
CEOE	3,2%	2,7%	dic-15
FUNCAS	3,2%	2,8%	sep-15
GOBIERNO	3,3%	3,0%	oct-15
UE	3,1%	2,7%	oct-15
FMI	3,1%	2,5%	oct-15
OCDE	3,2%	2,7%	nov-15

VAB HUESCA	2010	2011	2012	2013	2014	2015
Agricultura, ganadería y pesca	12,56%	12,46%	12,70%	15,87%		
Ind. extractivas, energía y agua	8,69%	8,95%	8,79%	8,21%		
Industria manufacturera	12,40%	12,14%	11,43%	11,16%		
Construcción	9,56%	8,43%	7,84%	6,77%		
Servicios	56,79%	58,02%	59,25%	57,99%		
VAB ARAGÓN	2010	2011	2012	2013	2014	2015
Agricultura, ganadería y pesca	5,02%	4,88%	4,99%	6,36%	5,63%	
Industrias extractivas, energía y agua	5,81%	5,85%	5,98%	5,73%	5,48%	
Industria manufacturera	17,62%	17,68%	16,76%	17,25%	17,73%	
Construcción	9,41%	8,00%	6,80%	5,94%	5,82%	
Servicios	62,14%	63,59%	65,47%	64,72%	65,34%	
VAB ESPAÑA	2010	2011	2012	2013	2014	2015
Agricultura, ganadería y pesca	2,55%	2,48%	2,49%	2,82%	2,52%	
Industrias extractivas, energía y agua	3,89%	3,99%	4,14%	4,02%	3,75%	
Industria	13,28%	13,46%	13,06%	13,09%	13,24%	
Construcción	8,84%	7,52%	6,32%	5,57%	5,42%	
Servicios	71,44%	72,55%	73,99%	74,50%	75,07%	

INDICADOR 17: PARTICIPACIÓN SECTORIAL DEL VALOR AÑADIDO BRUTO (VAB)

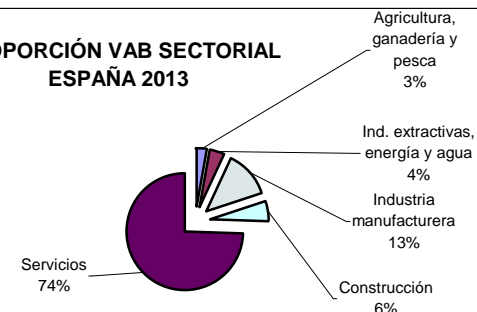
En el periodo 2000-2006 se observa como el sector de la construcción en la provincia de Huesca duplica su tamaño, alcanzado una participación similar a la participación industrial y agrícola. No obstante, en este mismo periodo se observan ratios superiores de crecimiento del sector de construcción en este mismo periodo para Aragón y el conjunto nacional. De 2008 a 2011, el sector primario y energético obtienen los mayores incrementos porcentuales.

La **estructura económica sectorial** de la provincia de Huesca tiene notables diferencias con la estructura aragonesa y nacional:

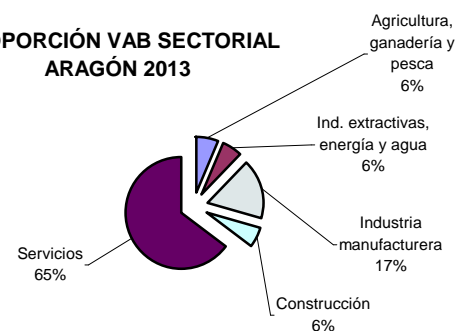
- Hay una participación económica mayor en los sectores "primarios" (en el de energía - agua, y el sector agrícola y ganadero).
- Hay una menor participación industrial (evaluando solo la industria manufacturera) que supone el 11 % respecto a la representatividad de la industria en Aragón (17 %). En la provincia, se ha dado un progresivo deterioro de la industria desde 2008.
- La provincia de Huesca es una economía algo menos terciarizada que la media aragonesa y nacional.

Participación VAB sectorial -provincia de Huesca	Último dato (2013)	Previsión Observatorio 2014	Previsión Observatorio 2015
Agricultura, ganadería y pesca	15,87%	16,00%	16,00%
Industrias extractivas, energía y agua	8,21%	8,10%	8,20%
Industria manufacturera	11,16%	11,70%	11,90%
Construcción	6,77%	6,20%	5,70%
Servicios	57,99%	58,00%	58,20%

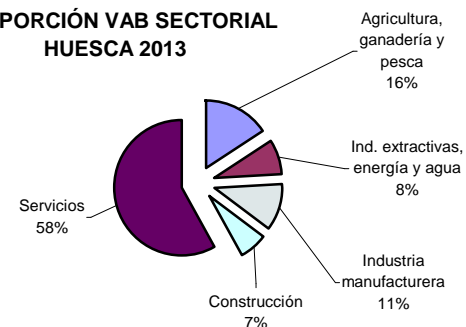
PROPORCIÓN VAB SECTORIAL ESPAÑA 2013



PROPORCIÓN VAB SECTORIAL ARAGÓN 2013



PROPORCIÓN VAB SECTORIAL HUESCA 2013



INDICADOR 18: INDICE DE PRECIOS AL CONSUMO (IPC) - Base 2011

Año	2012 (BASE 2011)												2013 (BASE 2011)												2014 (BASE 2011)													
	Mes	1	2	3	4	5	6	7	8	9	10	11	12	1	2	3	4	5	6	7	8	9	10	11	12	1	2	3	4	5	6	7	8	9	10	11	12	
Nacional	100,3	100,4	101,1	102,5	102,3	102,1	101,9	102,5	103,5	104,4	104,2	104,3	103	103,1	103,5	103,9	104,1	104,2	103,7	104	103,8	104,3	104,5	104,6	103,2	103,1	103,4	104,3	104,3	104,3	103,3	103,5	103,7	104,2	104,1	103,5		
Aragón	100,3	100,4	101	102,5	102,4	102,1	101,7	102,3	103,3	104,2	104,1	104,1	102,8	103	103,4	103,9	104	104	103,4	103,8	103,5	104,2	104,4	104,3	102,9	102,8	103	104	104	104	103	103,2	103,2	103,8	103,8	103		
Huesca	100,6	100,8	101,4	102,7	102,4	102,1	101,8	102,7	103,9	104,5	104,4	104,4	103,1	103,4	103,7	103,8	104	104,1	103,5	103,9	104	104,4	104,3	104,5	103,1	103,1	103,2	104	104,1	104,2	103,2	103,4	103,6	103,9	103,7	102,9		
Año	2015 (BASE 2011)																																					
Mes	1	2	3	4	5	6	7	8	9	10	11	12																										
Nacional	101,8	102	102,6	103,61	104,11	104,39	103,42	103,07	102,76	103,42	103,79																											
Aragón	101,2	101,4	102,1	103,11	103,55	103,84	102,74	102,47	102,09	102,95	103,32																											
Huesca	101,1	101,3	102,2	103,13	103,64	103,96	102,99	102,54	102,29	102,88	103,28																											
VARIACIONES INTERANUALES IPC																																						
Año	2011-2012												2012-2013												2013-2014													
Mes	1	2	3	4	5	6	7	8	9	10	11	12	1	2	3	4	5	6	7	8	9	10	11	12	1	2	3	4	5	6	7	8	9	10	11	12		
Nacional	2,0	2,0	1,9	2,1	1,9	1,9	2,2	2,7	3,4	3,5	2,9	2,9	2,7	2,7	2,4	1,4	1,8	2,1	1,8	1,5	0,3	-0,1	0,3	0,3	0,2	0,0	-0,1	0,4	0,2	0,1	-0,4	-0,5	-0,1	-0,1	-0,4	-1,1		
Aragón	2,1	2,1	1,9	2,1	1,9	1,8	2,0	2,5	3,2	3,1	2,7	2,7	2,5	2,6	2,4	1,4	1,6	1,9	1,7	1,5	0,2	0,0	0,3	0,2	0,1	-0,2	-0,4	0,1	0,0	0,0	-0,4	-0,6	-0,3	-0,4	-0,6	-1,3		
Huesca	2,4	2,4	2,3	2,3	2,2	2,0	2,2	2,8	3,5	3,4	2,9	2,9	2,5	2,6	2,3	1,1	1,6	2,0	1,7	1,2	0,1	-0,1	-0,1	0,1	0,0	-0,3	-0,5	0,2	0,1	0,1	-0,3	-0,5	-0,4	-0,5	-0,6	-1,6		
Año	2014-2015																																					
Mes	1	2	3	4	5	6	7	8	9	10	11	12																										
Nacional	-1,4	-1,1	-0,8	-0,7	-0,2	0,1	0,1	-0,4	-0,9	-0,8	-0,3																											
Aragón	-1,7	-1,4	-0,9	-0,9	-0,5	-0,2	-0,3	-0,7	-1,1	-0,8	-0,5																											
Huesca	-2,0	-1,8	-1,0	-0,9	-0,5	-0,2	-0,2	-0,9	-1,3	-1,0	-0,4																											
VARIACIONES INTERMENSUALES IPC																																						
Año	2012												2013												2014													
Mes	1	2	3	4	5	6	7	8	9	10	11	12	1	2	3	4	5	6	7	8	9	10	11	12	1	2	3	4	5	6	7	8	9	10	11	12		
Nacional	-1,1	0,1	0,7	1,4	-0,2	-0,2	-0,2	0,6	1	0,9	-0,2	0,1	-1,3	0,1	0,4	0,4	0,2	0,1	-0,5	0,3	-0,2	0,5	0,2	0,1	-1,4	-0,1	0,3	0,9	0	0	-1	0,2	0,2	0,5	-0,1			
Aragón	-1,1	0,1	0,6	1,5	-0,1	-0,3	-0,4	0,6	1	0,9	-0,1	0	-1,3	0,2	0,4	0,5	0,1	0	-0,6	0,4	-0,3	0,7	0,2	-0,1	-1,4	-0,1	0,2	1	0	0	-1	0,2	0	0,6	0			
Huesca	-0,9	0,2	0,6	1,3	-0,3	-0,3	-0,3	0,9	1,2	0,6	-0,1	0	-1,3	0,3	0,3	0,1	0,2	0,1	-0,6	0,4	0,1	0,4	-0,1	0,2	-1,4	0	0,1	0,8	0,1	0,1	-1	0,2	0,2	0,3	-0,2			
Año	2015																																					
Mes	1	2	3	4	5	6	7	8	9	10	11	12																										
Nacional	-1,7	0,2	0,6	1,014	0,495	0,278	-0,969	-0,344	-0,316	0,657	0,379																											
Aragón	-1,8	0,2	0,7	1,008	0,441	0,287	-1,093	-0,269	-0,381	0,858	0,371																											
Huesca	-1,8	0,2	0,9	0,927	0,509	0,321	-0,97	-0,451	-0,251	0,591	0,403																											

Las tasas de evolución interanuales del IPC durante 2009 y 2010 experimentan una misma tendencia en la provincia de Huesca y en el ámbito autonómico y nacional. Sin embargo, las tasas de variación interanuales del ipc en 2009 son claramente inferiores en la provincia de huesca hasta julio 2009. Durante 2010 y 2011 las variaciones interanuales son superiores en la provincia. A final de 2012, la provincia ha sufrido un incremento del IPC similar a la evolución en España. En 2013, aumentos en los subgrupos de vestido, com. y cultura. Y 2014, hay estabilidad en los

En 2015, continua la tendencia deflacionista. En la provincia de Huesca hay una disminución de precios ligeramente superior a la nacional.

RENDA DISPONIBLE BRUTA PER CÁPITA

	Huesca	Teruel	Zaragoza	Aragón	España
2000	11.380	10.660	11.076	11.081	10.329
2001	12.537	11.618	11.538	11.718	10.900
2002	13.150	12.142	12.441	12.529	11.425
2003	13.536	12.576	13.118	13.129	12.002
2004	13.929	13.023	13.837	13.762	12.657
2005	14.429	14.124	14.744	14.620	13.440
2006	15.353	15.107	15.815	15.657	14.200
2007 (P)	16.242	15.894	16.441	16.346	14.792
2008 (P)	17.192	17.048	17.063	17.083	15.433

Fuente: Contabilidad regional de España. Base 2000. INE.

Nota: **La Renta Disponible Bruta per cápita en un año** es la RDB a precios de mercado en ese año dividida por el número de personas residentes en el territorio en el mismo año, calculada con proyecciones de población del censo 1991, y por tanto, susceptible de ser modificada.

	Huesca	Teruel	Zaragoza	Aragón	España
2000	110,18	103,20	107,23	107,28	100,00
2001	115,02	106,59	105,85	107,50	100,00
2002	115,10	106,28	108,89	109,66	100,00
2003	112,78	104,78	109,30	109,39	100,00
2004	110,05	102,89	109,32	108,73	100,00
2005	107,40	105,16	109,62	108,78	100,00
2006	108,12	106,39	111,37	110,26	100,00
2007 (P)	109,80	107,45	111,15	110,51	100,00
2008 (P)	111,40	110,46	110,56	110,69	100,00

Fuente: Contabilidad regional de España. Base 2000. INE. (P) : Datos provisionales.

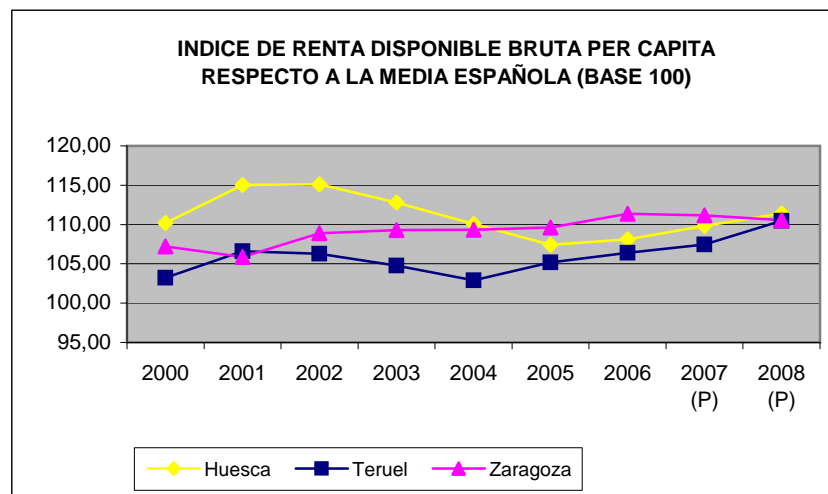
Índice en k = renta per cápita en k / renta per cápita en España X 100

A PARTIR DE 2008, LA RDB SE REALIZA CON NUEVOS CÁLCULOS CON BASE 2008

	Huesca	Teruel	Zaragoza	Aragón	España
2008	17.957	17.563	17.161	17.340	15.500
2009 (P)	17.655	16.853	16.884	17.264	15.475
2010 (P)	16.990	16.136	16.663	16.661	14.959
2011 (P)	17.532	16.321	16.651	16.763	14.992

A partir de 2011 solo hay datos a nivel regional.

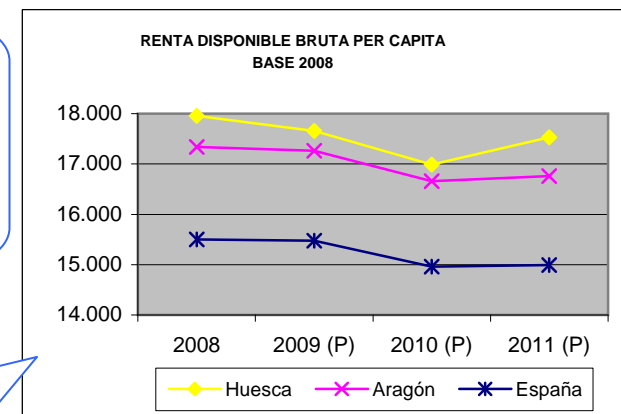
INDICADOR 19: RENTA DISPONIBLE BRUTA PER CÁPITA.



Aunque durante cierto periodo (2000-2003) existía en la provincia una renta bruta disponible superior al resto de provincias aragonesas, ha habido un progresivo acercamiento hasta la confluencia en 2008 (último dato con base 2000) de la RDB de las tres provincias en torno a 17.000 € per cápita, lo que supone un índice de 111 sobre la media española (100).

El ritmo de disminución de la Renta Bruta Disponible per cápita en la provincia en el periodo 2008-2010 es algo mayor en la provincia que la tendencia nacional (descenso de un 5,4 % frente a una reducción de 3,5 % en España).

En 2011 hay una recuperación importante en la provincia al nivel de 2009 frente a la estabilidad en Aragón y España.



INDICADOR 20: POBLACIÓN (Crecimiento de la población, población extranjera, y crecimiento vegetativo).

POBLACIÓN	2000	2001	2002	2003	2004	2005	2006	2007	2008	2009	2010	2011	2012	2013	2014	2015
ESPAÑA	40.499.791	41.116.842	41.837.894	42.717.064	43.197.684	44.108.530	44.708.964	45.200.737	46.157.822	46.745.807	47.021.031	47.190.493	47.265.321	47.129.783	46.771.341	46.624.382
ARAGÓN	1.189.909	1.199.753	1.217.514	1.230.090	1.249.584	1.269.027	1.277.471	1.296.655	1.326.918	1.345.473	1.347.095	1.346.293	1.349.467	1.347.150	1.325.385	1.317.847
HUESCA	205.430	205.955	208.963	211.286	212.901	215.864	218.023	220.107	225.271	228.409	228.566	228.361	227.609	226.329	224.909	222.909

CRECIMIENTO POBLACION		01-00	02-01	03-02	04-03	05-04	06-05	07-06	08-07	09-08	10-09	10-11	11-12	12-13	13-14	14-15
ESPAÑA		1,52%	1,75%	2,10%	1,13%	2,11%	1,36%	1,10%	2,12%	1,27%	0,59%	0,36%	0,16%	-0,29%	-0,76%	-0,31%
ARAGÓN		0,32%	1,48%	1,03%	1,58%	1,56%	0,67%	1,50%	2,33%	1,40%	0,12%	-0,06%	0,24%	-0,17%	-1,62%	-0,57%
HUESCA		0,26%	1,46%	1,11%	0,76%	1,39%	1,00%	0,96%	2,35%	1,39%	0,07%	-0,09%	-0,33%	-0,56%	-0,63%	-0,89%

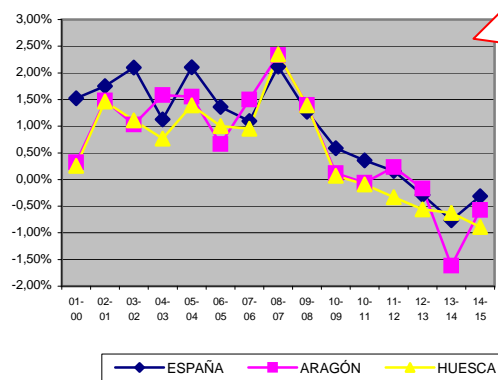
POBLACIÓN EXTRANJERA	2000	2001	2002	2003	2004	2005	2006	2007	2008	2009	2010	2011	2012	2013	2014	2015
ESPAÑA	923.879	1.370.657	1.977.946	2.664.168	3.034.326	3.730.610	4.144.166	4.519.554	5.268.762	5.598.691	5.747.734	5.751.487	5.736.258	5.546.238	5.023.427	4.718.864
ARAGÓN	12.018	25.132	43.973	61.896	77.545	96.848	105.361	124.404	154.892	170.295	173.086	171.193	173.111	173.653	149.231	139.993
HUESCA		3.637	6.658	9.678	11.905	15.132	17.100	19.420	24.363	26.551	27.810	27.807	27.840	27.495	25.437	23.766

* Datos provisionales

% POBLACIÓN EXTRANJERA	2000	2001	2002	2003	2004	2005	2006	2007	2008	2009	2010	2011	2012	2013	2014	2015
ESPAÑA	2,28%	3,33%	4,73%	6,24%	7,02%	8,46%	9,27%	10,00%	11,41%	11,98%	12,22%	12,19%	12,14%	11,77%	10,74%	10,12%
ARAGÓN	1,01%	2,09%	3,61%	5,03%	6,21%	7,63%	8,25%	9,59%	11,67%	12,66%	12,85%	12,72%	12,83%	12,89%	11,26%	10,62%
HUESCA		1,77%	3,19%	4,58%	5,59%	7,01%	7,84%	8,82%	10,81%	11,62%	12,17%	12,18%	12,23%	12,15%	11,31%	10,66%

CRECIMIENTO VEGETATIVO	2000	2001	2002	2003	2004	2005	2006	2007	2008	2009	2010	2011	2012	2013	2014	1er semestre 2015
ESPAÑA	37.241	46.249	50.228	57.053	82.657	79.016	111.479	107.166	133.013	110.064	104.528	84.088	51.698	35.296	31.765	-19.268
ARAGÓN	-2.652	-2.394	-2.623	-2.696	-1.717	-2.054	-708	221	646	-206	-254	-943	-1.744	-1.691	-2.140	-1.959
HUESCA	-772	-764	-869	-887	-603	-782	-535	-446	-207	-406	-500	-548	-660	-518	-780	-483

Porcentaje de crecimiento de la población



La tendencia de crecimiento de población se ha mantenido con un crecimiento constante hasta 2007. El año 2008 respecto a 2007 ha sido el máximo crecimiento de la última década con tasas superiores al 2,5 %. En los padrones de 2009 y 2010 se refleja el cambio de tendencia, ya que a pesar de continuar creciendo la población, la tasa de crecimiento regresa a valores del año 2002. Los datos a partir de 2013 confirma la tendencia de decrecimiento de la población en España, Aragón y más acusado en la provincia de Huesca.

El porcentaje de población extranjera disminuye progresivamente desde 2012. En 2014 y 2015 reducciones de más de medio

El crecimiento vegetativo (nacimientos menos defunciones) en la provincia de Huesca sigue siendo negativo y con previsiones de incrementarse a l/p.

Porcentaje población extranjera sobre total de población

