



Avance Económico 2012



AVANCE ECONÓMICO 2012

Situación Económica Internacional	2
Situación Económica en España.....	4
Situación Económica en Aragón	8
Previsiones	11

CUADROS Y GRÁFICOS

Previsiones macroeconómicas.....	12
Síntesis de indicadores.....	14
Otros indicadores de Aragón y España.....	15
Producto Interior Bruto	16
Gráficos Contabilidad Nacional	18
Índice de Precios al Consumo (IPC)	20
Índice de Precios Armonizado	21
Gráficos IPC	23
Índice de Precios Industriales (IPRI)	25
Gráficos IPRI	27
Comercio Exterior	28
Gráficos Comercio Exterior	29
Encuesta de Población Activa (EPA)	31
Gráficos EPA	37
Paro estimado en la Unión Europea	39
Paro Registrado	40
Gráficos Paro Registrado	43
Afiliados a la Seguridad Social	45
Gráficos Afiliados	47
Empresas cotizantes a la Seguridad Social	48
Gráficos Empresas cotizantes	49
Encuesta Trimestral de Coste Laboral (ETCL)	50
Gráficos ETCL	51
Índice de Producción Industrial (IPI)	52
Gráficos IPI	54
Tipos de Interés	55
Tipos de Cambio	56

SITUACIÓN ECONÓMICA INTERNACIONAL

En el año 2012 se ha prolongado la dinámica de desaceleración económica mundial iniciada en 2011. Este comportamiento ha estado ligado fundamentalmente a la peor evolución de las economías avanzadas, especialmente de los países de la Zona Euro, afectando a la disminución de flujos de comercio mundial y al debilitamiento de la confianza de los inversores internacionales.

Si bien la primera parte del año se observaba cierta mejoría en términos globales, la mayor moderación se producía en la segunda mitad, cuando la economía europea entraba en recesión. La debilidad del sistema financiero y los efectos negativos de la consolidación fiscal sobre el crecimiento económico han incrementado la incertidumbre sobre una rápida recuperación en esta área.

No obstante, en los últimos meses, algunos factores de actividad parecen haber interrumpido el deterioro global gracias a la positiva intervención de los bancos centrales, las políticas expansivas de algunos países y los acuerdos políticos alcanzados en el seno de la Unión Europea, aunque persisten los riesgos derivados de la falta de integración económica y financiera.

Las últimas previsiones del Fondo Monetario Internacional cifran el crecimiento económico mundial para el conjunto del año en el 3,3%, impulsado por la mejor evolución de las economías en desarrollo (5,3%) frente a la peor de las economías avanzadas (1,3%).

Los precios de las materias primas y los productos energéticos se han moderado a lo largo del año ante la menor actividad económica y la caída de la demanda global. El precio del petróleo se ha estabilizado en la segunda parte del año tras el fuerte crecimiento de la primera, situándose el coste del barril de Brent en torno a los 109 dólares en el mes de noviembre, nivel similar al de principios de año. Este hecho supone una menor presión al alza sobre la inflación de las principales economías.

Estados Unidos ha mantenido un ritmo de crecimiento sostenido a lo largo del año, alcanzando la tasa de variación interanual del tercer trimestre del 2,5% y la previsión de crecimiento del conjunto del año en torno al 2,2%.

Tras la moderación del segundo trimestre, el tercero se ha caracterizado por un repunte de actividad gracias al tirón del gasto público, el consumo privado y la inversión en construcción. También ha registrado una mejor evolución del mercado de la vivienda, a la que ha contribuido la política monetaria laxa de la Reserva Federal, con un tipo de interés del 0,25%. En cuanto al comercio exterior, la caída de la demanda global de los países de la Unión Europea, principales destinos de las exportaciones, ha tenido un claro reflejo en su menor impulso en los últimos meses.

Por otra parte, el mercado laboral no acaba de recuperarse, aunque se ha producido un descenso de la tasa de paro más motivado por una disminución de la población activa por efecto desánimo que por un incremento de ocupación.

Los riesgos a los que se enfrenta la economía de EEUU están relacionados con los elevados niveles de endeudamiento público, el acuerdo político para enfrentarlo y el efecto que pueda tener sobre el crecimiento la implementación de medidas de ajuste fiscal necesarias para corregir estos desequilibrios. También, con la incertidumbre en la evolución del mercado laboral y un posible empeoramiento de la economía de los países de la Euro Zona, que provocaría el descenso de las exportaciones.

La economía japonesa, en línea con la evolución global, ha moderado el ritmo de crecimiento a lo largo del año tras el impulso de actividad registrado del primer trimestre. Este comportamiento se

debe a la pérdida de pulso de la demanda interna y al deterioro del sector exterior, que sufre las consecuencias de la debilidad de la demanda global y, sobre todo, de la pérdida de competitividad de las exportaciones japonesas, en parte derivada del incremento de costes energéticos tras la catástrofe nuclear del pasado año. La estimación de crecimiento para el conjunto del año se sitúa alrededor del 2%.

Los países emergentes son los que mantienen el verdadero pulso de crecimiento. La economía China, aunque de forma algo más moderada que en años anteriores, mantiene altas tasas de crecimiento económico (del 7,4% en el tercer trimestre). Las medidas expansivas de política monetaria y los estímulos fiscales y planes de inversión puestos en marcha en el segundo trimestre han reactivado la demanda interna. A esto se ha sumado la mejora de las exportaciones tanto a EEUU como a los países del sudeste asiático, alejando los temores de un aterrizaje brusco de la economía asiática.

Por su parte, la evolución económica de la Unión Europea también ha seguido una senda descendente a lo largo del año, anotando caídas interanuales a partir del segundo trimestre. En el tercero, se ha intensificado el descenso hasta el 0,4%, debido a que la contracción de la demanda interna no ha sido compensada por el avance de las exportaciones.

Desde el punto de vista de la demanda, se ha producido una disminución del consumo privado y la inversión, así como una moderación en el ritmo de aumento de las exportaciones y un descenso de las importaciones. Desde el punto de vista de la oferta, la producción de todos los sectores ha registrado peor comportamiento que el año anterior, intensificado sus recortes la construcción, la agricultura y la industria y moderando su ritmo de crecimiento los servicios.

La evolución interanual ha sido distinta entre los integrantes de la UE. Así, la crisis ha castigado más a los países periféricos, acelerando su ritmo de contracción en el tercer trimestre (-7,2% Grecia, -3,4% Portugal, -2,4% Italia y -1,6% España), mientras que Alemania ha seguido liderando el crecimiento económico de los grandes países europeos, aunque moderando su tasa hasta el 0,9% y Francia ha anotado un tímido 0,1%. Ambos países han revisado a la baja sus previsiones de crecimiento para los próximos trimestres.

La crisis económica también ha pasado factura al mercado de trabajo en Europa con caídas del empleo que han hecho ascender la tasa de paro del conjunto al 10,7% en el mes de octubre. Las diferencias por países son muy importantes, destacando la tasa española como la más alta, 15 puntos porcentuales por encima de la media.

La Zona Euro es, según el Fondo Monetario Internacional, el principal foco de riesgo de la economía mundial. La persistente debilidad de su sistema financiero, la escasez de demanda y el fuerte proceso de consolidación fiscal, de reducción del déficit y deuda públicos, emprendido por los países socios están teniendo efectos más negativos de lo esperado sobre el crecimiento económico. Así, la economía de la Euro Zona entró en recesión en el segundo trimestre del año y se estima que se prolongue esta situación y finalice el año con un descenso medio del 0,4%.

Las fuertes tensiones de los mercados de deuda soberana de los países periféricos, que se hicieron más intensas en los meses centrales del año, se han aliviado en parte en los últimos meses gracias al anuncio de nuevas medidas de política monetaria por parte del Banco Central Europeo. Por una parte la rebaja del tipo de interés de referencia al 0,75% y por otra el posterior anuncio de un programa de operaciones monetarias de compraventa de deuda pública en los mercados secundarios con condicionalidad de solicitud de ayuda financiera al Mecanismo Europeo de Estabilidad (MEDE), se han traducido en la relajación de las primas de riesgo, especialmente de España e Italia, y, con ello, del coste de financiación de la deuda de estos países.

También ha sido positivo para la rebaja de primas el acuerdo del Eurogrupo y el FMI que permite activar el desembolso de un nuevo tramo de ayuda financiera a Grecia, que supone el respaldo a la resolución de la crisis de deuda en este país. Sin embargo, en los últimos días el anuncio de adelanto de elecciones en Italia ha generado de nuevo una gran incertidumbre que se mantendrá en los próximos meses.

Así, todavía persisten la inseguridad y falta de confianza de los inversores internacionales en estas economías europeas, que repercuten negativamente en la capacidad de acceso al crédito y al crecimiento. Para lograr una recuperación efectiva de la actividad, es urgente solventar de forma definitiva la crisis de deuda soberana, para lo cual resulta imprescindible el compromiso firme de los países en avanzar en medidas de integración que permitan lograr una verdadera unión económica, fiscal y financiera.

A lo largo de los últimos meses se están dando pasos importantes en este sentido, que han reforzado la sostenibilidad del euro. Entre ellos se encuentran el acuerdo de puesta en marcha de un mecanismo único de supervisión para las entidades financieras, la creación de la figura de un supervisor presupuestario de los países de la Zona o la posibilidad de recapitalización directa a la banca por parte del MEDE. Sin embargo, la reticente actitud de algunos países como Alemania en la cesión de soberanía está retrasando notablemente la implementación de medidas y, con ello, el necesario proceso de integración.

Ante el agotamiento de la capacidad de ajuste en algunos países, cierta relajación en los criterios fiscales establecidos en Europa y el estímulo por parte de algunas economías favorecerían una recuperación más rápida de la demanda y la actividad.

SITUACIÓN ECONÓMICA EN ESPAÑA

2012 ha sido el año de la vuelta a la recesión de la economía española. Tras la débil recuperación iniciada a mediados de 2010, en el primer trimestre de 2012 se confirmaba la recesión al encadenarse dos trimestres consecutivos con crecimiento intertrimestral negativo, situación que se ha prolongado a lo largo del año.

También se ha caracterizado 2012 por la implantación de un nuevo programa de políticas económicas tras el cambio de Gobierno a finales del año pasado, que ha conllevado la puesta en marcha de un buen número de reformas estructurales en distintos ámbitos como el presupuestario, el laboral, el financiero o el judicial y de una serie de medidas de ajuste para reducir el déficit público, tanto en el ámbito del Estado como en el de las comunidades autónomas.

El efecto de la desaceleración económica global se ha acentuado en nuestro país por las dificultades propias de la economía española. La persistencia de la crisis de deuda soberana y la falta de confianza de los inversores internacionales han elevado el coste de financiación a máximos históricos a lo largo del año, aumentando a su vez los desequilibrios de déficit y deuda públicos, cuya necesaria corrección a través del proceso de consolidación fiscal ha supuesto, a su vez, una cortapisa a la recuperación de la actividad y el empleo.

Los datos de Contabilidad Trimestral reflejan que la caída interanual del PIB se ha acelerado a lo largo del año, desde el 0,7% del primer trimestre hasta el 1,6% del tercero. Se ha mantenido el patrón de contribución negativa de la demanda nacional y positiva de la externa.

La caída de la demanda interna se ha debido a una mayor contracción de la inversión, tanto en bienes de equipo como en construcción, y del consumo privado, reflejo de las dificultades de acceso a la financiación de los hogares y las empresas, así como de la caída de rentas ante la desfavorable evolución del mercado laboral y el incremento de presión fiscal. El relativo mejor

comportamiento del consumo en el tercer trimestre ha estado motivado por el adelanto de compras ante la subida del IVA en el mes de septiembre, efecto probablemente puntual y que se diluirá el cuarto trimestre, esperando una nueva recaída del consumo privado.

También el de las Administraciones Públicas se ha visto disminuido por el descenso de gasto e inversión pública fruto del proceso de consolidación presupuestaria, con un descenso de consumo de bienes y servicios y de remuneración de empleados públicos.

El sector exterior ha protagonizado la única aportación positiva al crecimiento del PIB gracias a la buena evolución, sobre todo, de las exportaciones a países de fuera de Europa frente a la menor demanda de los países de la Unión Europea. Las importaciones han moderado su ritmo de caída a lo largo del año.

Los datos de Aduanas correspondientes a septiembre muestran un incremento acumulado de las exportaciones del 3,7% y una caída de las importaciones del 1,6%, lo que ha reducido el déficit comercial a 26.564 millones de euros y ha situado la tasa de cobertura en el 86,1%. Es un hecho positivo que tanto el déficit corriente como el de la Balanza de Pagos se estén aminorando y con ello la necesidad de recurso al ahorro exterior.

Desde el punto de vista de la oferta, todos los sectores de actividad, a excepción de las ramas primarias, han registrado caídas interanuales de la producción.

La Construcción ha sido el sector con mayor descenso del valor añadido, acelerando su caída a lo largo del año debido al descenso de la obra en edificación y los recortes de inversión pública en infraestructuras.

El valor añadido de la Industria ha sufrido una caída destacable, aunque más moderada en el tercer trimestre, en línea con la evolución menos contractiva de la demanda por el efecto anticipación del consumo y el mejor comportamiento de las exportaciones de este tipo de bienes. Los datos del Índice de Producción Industrial de octubre y el ligero incremento de la capacidad productiva anticipan que se mantiene la moderación en el ritmo de decrecimiento.

Por su parte, la producción del sector Servicios se ha contraído a partir del segundo trimestre, tras casi tres años de aumentos, con clara influencia en el descenso de los subsectores de Administración Pública, Sanidad y Educación y las actividades financieras.

Las dificultades de acceso a la financiación y la falta de actividad que sufren las empresas afectan muy negativamente a su capacidad inversora, como reflejan los intensos recortes interanuales en formación bruta de capital en el tercer trimestre.

El agravamiento de problema de deuda soberana, que elevó la prima de riesgo española por encima de los 600 puntos básicos en julio, se redujo tras el anuncio de puesta en marcha del mecanismo de compra de bonos en el mercado secundario por parte del Banco Central Europeo.

Sin embargo, la mejora relativa de condiciones financieras no se ha trasladado al sector privado. Por el contrario, los datos de acceso a financiación ofrecidos del Banco de España demuestran que el descenso del crédito iniciado en 2011 se ha agudizado en los últimos meses, registrándose caídas interanuales del 4,2% para las sociedades no financieras y el 3,5% para las familias en el mes de octubre, frente a incrementos en torno al 15% para el crédito concedido a las Administraciones Públicas.

La ya iniciada reestructuración del sistema financiero implica un fuerte proceso de saneamiento de los balances de las entidades bancarias, para el cual el Gobierno ha solicitado a la Unión Europea un programa de asistencia financiera con el compromiso de cumplir una hoja de ruta establecida

en el Memorando de Entendimiento (MOU). Esta reforma es imprescindible para aumentar la solvencia de las entidades y restablecer definitivamente el flujo de crédito a la economía real, pero su efecto no va a ser inmediato.

Por ello se deben establecer condiciones y medidas que permitan a las empresas disponer de financiación y liquidez para hacer frente a su actividad lo antes posible. En este sentido, se valoran positivamente medidas como el Plan de Pago a Proveedores, ideado para saldar las deudas comerciales acumuladas hasta 2011 por Administraciones Locales y Autonómicas. Finalizado este, no obstante, es imprescindible que se cumplan los plazos legales establecidos para el pago de las Administraciones Públicas a las empresas, cuya demora está generando importantes sobrecostes a las mismas, que implican pérdida de competitividad, problemas de liquidez y de acceso al crédito, condicionando así su sostenibilidad.

Además, es urgente mejorar la financiación empresarial, tanto a través del sistema financiero como promoviendo canales alternativos (capital riesgo, mercado alternativo bursátil, avales, sociedades de garantía recíproca...).

En el ámbito laboral, ha sido fundamental la firma en el mes de enero del II Acuerdo para el Empleo y la Negociación Colectiva entre las organizaciones empresariales y sindicales más representativas. Sus aportaciones en fórmulas de flexibilidad laboral y nuevos criterios de moderación salarial han permitido reducir los costes laborales y mejorar la productividad, factores ambos imprescindibles para impulsar la recuperación de la competitividad y frenar el desempleo.

Por su parte, la aprobación en febrero del Decreto Ley de la Reforma del Mercado Laboral por parte del Gobierno ha supuesto una notable reducción de la excesiva rigidez del mercado laboral español, que ha contribuido a disparar la tasa de paro en los años de crisis desde el 8,6% del último trimestre de 2007 al 25% del tercer trimestre de 2012.

Esta reforma no va a tener un efecto a corto plazo sobre la creación de empleo, dada la situación de contracción de demanda y su repercusión directa sobre el mercado laboral. No obstante, ha ayudado en los dos últimos trimestres a moderar el ritmo de crecimiento del desempleo y permitirá empezar a generar empleo estable antes cuando se reactive la economía.

Los datos de la Encuesta de Población Activa (EPA) demuestran que el perfil de debilitamiento económico se ha traducido en un mayor deterioro del mercado laboral. En el tercer trimestre, el número de personas desempleadas ha ascendido a 5.778.100 en el conjunto del país y se han destruido 487.200 puestos de trabajo en lo que va de año, alcanzando una tasa de paro del 25%. Este descenso de la ocupación ha ido acompañado por un aumento de la población activa de 17.200 personas, lo que ha hecho incrementar el desempleo en 504.500 personas.

Servicios ha sido el sector con mayor descenso de personas ocupadas (-174.700), seguido de Construcción (-140.100), Agricultura (-88.100) e Industria (-84.300). Se debería analizar cuales están siendo los flujos laborales entre los distintos sectores para tratar, así, de orientar la oferta de formación y cualificación para empresarios y trabajadores hacia los sectores más competitivos y con mayor capacidad de generación de empleo.

Los datos de paro registrado y afiliación de octubre y noviembre avanzan una prolongación de la tendencia de destrucción de empleo en los últimos meses de 2012, con especial incidencia en las mujeres debido al peor comportamiento del sector servicios, más intensivo en mano de obra femenina.

La destrucción de empleo está directamente vinculada con las dificultades a las que se enfrentan las empresas ante la escasez de demanda y actividad, y los problemas de acceso a la financiación. Esto limita la capacidad para mantener las plantillas y en muchos casos la propia

supervivencia de la empresa. Así, el número de empresas ha continuado disminuyendo a lo largo de 2012, siendo en noviembre 32.190 menos las empresas que cotizaban a la Seguridad Social que a final de 2011 y 218.282 menos que en enero de 2008, fecha tomada como inicio de la crisis. También el número de empresarios autónomos ha descendido de forma alarmante, computándose en lo que va de año un descenso de 42.875 afiliados en el régimen de autónomos y 368.180 en los cinco años de crisis.

El análisis de la evolución del empleo público y privado en los años de crisis demuestra que frente a la destrucción de empleo privado desde el segundo trimestre de 2008, la contratación en el sector público siguió creciendo hasta el tercer trimestre de 2011. De hecho, no ha sido prácticamente hasta 2012 cuando se ha iniciado el proceso de ajuste de empleo en la Administración, con un mayor ritmo de destrucción de empleo público que privado en el segundo y tercer trimestre del año, que previsiblemente continuará en los próximos meses.

La evolución de los precios ha sido dispar a lo largo del año y ha estado muy condicionada por el componente energético y por el efecto de las subidas impositivas. Tras una primera parte del año de inflación estable en torno al 2%, se ha producido un crecimiento a partir del mes de junio motivado por el cambio de distribución del sistema de pago de productos farmacéuticos, el alza del precio del petróleo y la subida del tipo del IVA en el mes de septiembre. Todo ello ha elevado la tasa de inflación al 2,9% en el mes de noviembre.

La inflación subyacente (que excluye los alimentos no elaborados y los productos energéticos) se ha situado en el 2,3%, demostrando que, frente a la debilidad de la demanda, la evolución del IPC se debe básicamente a factores externos al control de las empresas, como son los precios energéticos y la puesta en marcha de medidas de consolidación fiscal.

Además, que la variación interanual del IPC a precios constantes se haya situado en el 0,9%, indica que la subida del IVA no se ha repercutido totalmente a los consumidores, sino que ha sido absorbida en parte por las empresas reduciendo sus márgenes de beneficio.

Por otro lado, el Índice de Precios Armonizado se sitúa por encima de la media de los países de la Unión Europea, aumentando el diferencial de inflación respecto a los países de nuestro entorno con la consiguiente pérdida de competitividad de nuestros productos en el exterior.

En la actual situación es imprescindible favorecer el incremento de productividad de las empresas a través de la moderación de sus costes internos. Para ello, es preciso continuar impulsando las reformas estructurales emprendidas, consolidar los aumentos de competitividad y promover una recuperación económica equilibrada y sostenible, basada en las empresas.

Esto pasa por la reducción del coste energético, que resta competitividad a las industrias españolas frente a las de países de nuestro entorno, la eliminación de trabas administrativas, la consecución de la unidad de mercado, la mejora de la cualificación del capital humano, con una adecuada formación tanto para trabajadores como para los empresarios, y, por supuesto, por una reestructuración eficaz del sobredimensionado sector público, que optimice recursos y aumente su eficacia a través de la colaboración con el sector privado.

En lo que respecta al déficit de las Administraciones Públicas, la Comisión Europea ha relajado el objetivo máximo de déficit para España en dos ocasiones a lo largo del año, retrasando el cumplimiento del 3% del PIB al año 2014. El límite de déficit público para 2012 se ha situado en el 6,3% del PIB, correspondiendo el 4,5% al Estado y la Seguridad Social, el 1,5% a las comunidades autónomas y el 0,3% a las entidades locales.

El Gobierno ha establecido un fuerte plan de recorte del gasto y la inversión pública en los Presupuestos Generales del Estado incrementando, además, la presión impositiva a empresas y

familias a través del IRPF, el Impuesto de Sociedades y los Impuestos Especiales, y eliminando deducciones y exenciones fiscales.

Se ha impuesto, además, un plan de consolidación fiscal a las Comunidades Autónomas para asegurar el cumplimiento de su objetivo de déficit, facilitando a través del Fondo de Liquidez Autonómica el acceso a financiación más barata para hacer frente principalmente a sus vencimientos de deuda. A este Fondo se han acogido nueve comunidades que deberán cumplir estrictas condiciones financieras y fiscales.

Las medidas de ajuste que afectan al sector productivo están teniendo un claro efecto contraproducente de contracción de actividad, con ello, de menor capacidad de recaudación. Por ello, parece conveniente buscar mayor equilibrio en la política de ajustes, centrando menos la carga de los mismos en las empresas y familias y más en el gasto público no productivo.

No obstante y pese a todo el paquete de medidas puestas en marcha, se mantiene la dificultad de cumplimiento de objetivos de déficit público, tanto por parte de las comunidades autónomas como de la Seguridad Social. Así, el déficit podría situarse en torno al 8% del PIB al final del año, correspondiendo un punto del mismo al impacto de las ayudas a la recapitalización del sistema financiero.

SITUACIÓN ECONÓMICA EN ARAGÓN

La evolución de la economía aragonesa a lo largo del año ha seguido un perfil similar al conjunto del país, marcado por la caída global de demanda y actividad, la escasez de financiación y el fuerte proceso de consolidación fiscal en el que están inmersas las administraciones públicas.

El indicador más preciso de la evolución económica aragonesa es la variación del PIB, recogida en la Contabilidad Trimestral para la Comunidad Autónoma por el Departamento de Economía y Empleo del Gobierno de Aragón. No obstante, los datos oficiales más recientes corresponden a los dos primeros trimestres del año, por lo que, para evaluar el conjunto de 2012, debemos apoyarnos también en otros indicadores referidos al mercado laboral, el sector exterior y la percepción empresarial.

En general, el PIB en Aragón ha mostrado un comportamiento acorde al español. Así, tras la suave recuperación emprendida en la segunda mitad de 2010, el primer trimestre de 2012 se entraba de nuevo en un periodo de recesión en la Comunidad Autónoma. El descenso interanual del 0,8% del primer trimestre se agudizó en el segundo con una caída de 1,2%. Esta aceleración en el ritmo de descenso se ha debido a una fuerte contracción de la demanda interna, en concreto del componente de inversión, ligada a la peor evolución del sector industrial.

El consumo final de los hogares mantenía la senda de descenso en el segundo trimestre, aunque ralentizando su ritmo respecto a trimestres anteriores, mientras que se aceleraba la caída de la formación bruta de capital fijo, especialmente en maquinaria, bienes de equipo y activos cultivados, único componente de la demanda cuya evolución es claramente más desfavorable que en el promedio nacional. Por su parte, la inversión en construcción también mantenía fuertes tasas de descenso, en línea con el recorte de inversión en obra pública, que acusa especialmente las restricciones presupuestarias y el ajuste del mercado de vivienda residencial.

Por el lado de la oferta, todos los sectores de actividad han mostrado caídas de la producción a lo largo del año, especialmente intensas en el caso de la industria manufacturera en el segundo trimestre. Este comportamiento está vinculado a la peor evolución de las exportaciones y la fuerte contracción de la inversión en este tipo de bienes. Se ha mantenido el retroceso del valor añadido

de la rama de la construcción, destacando además el ligero descenso interanual de la rama de los servicios tras más de dos años en positivo.

Los datos de la EPA son reflejo de la desaceleración de la actividad económica a lo largo del año y su repercusión en el mercado laboral. Las estimaciones disponibles para el tercer trimestre indican que se mantiene la tendencia de incremento del desempleo. No obstante, muestran un comportamiento general menos desfavorable en Aragón que en el conjunto nacional en relación a trimestres anteriores.

En lo que va de año se han destruido 5.200 puestos de trabajo en Aragón y a su vez se han incorporado a la población activa en torno a 8.800 personas. Así, el desempleo se ha incrementado en 14.000 personas, alcanzando los 123.500 desempleados y situando la tasa de paro en el tercer trimestre en el 18,8%(6,3 puntos porcentuales por debajo de la nacional).

Cabe destacar el aumento intertrimestral de ocupación en el segundo y tercer trimestres en la Comunidad Autónoma. La generación de nuevo empleo en el conjunto del año se ha concentrado en los sectores Servicios (con 3.000 empleados más) y Agricultura (1.000) frente a la destrucción en Industria (-7.900 ocupados menos) y Construcción (-1.200). Resulta preocupante la peor evolución mostrada por el sector industrial en la Comunidad Autónoma, dada nuestra especialización relativa en esta rama de actividad.

Los datos del mercado laboral para los últimos meses del año, avanzados por el paro registrado y la afiliación a la Seguridad Social, muestran un continuo deterioro hasta el mes de noviembre. Este hecho está directamente ligado a la desaparición de empresas en nuestra Comunidad. En la actualidad hay en Aragón 1.142 empresas menos que a final del pasado año y 6.379 menos que en 2008, según reflejan los datos de la Seguridad Social. También ha descendido el número de empresarios autónomos, con 1.553 menos en lo que va de año y 14.128 menos en los últimos cinco años.

Respecto al sector exterior, la desaceleración de la demanda de las principales economías receptoras ha reducido el ritmo exportador de la industria aragonesa, más abierta y expuesta a estas variaciones. Los últimos datos de Aduanas correspondientes a septiembre indican que, tras la favorable evolución de los dos años anteriores, en el año 2012 se ha producido una reducción tanto de las exportaciones como de las importaciones. Así, en términos acumulados, en los tres primeros trimestres, se ha producido una caída de las exportaciones del 14,3% y de las importaciones del 21,5%, aumentando el superávit comercial de nuestra economía hasta 1.725 millones de euros, con una tasa de cobertura del 137,4%. Las caídas han sido más intensas en el segundo trimestre, moderándose en el tercero.

Por tipo de bienes comercializados, el saldo es superavitario en su mayor parte siendo generalizada la caída de las importaciones. En cuanto a las exportaciones hay que destacar que a excepción de los grupos Semimanufacturas, Bienes de Equipo, Sector del Automóvil y Otras Mercancías, todos registran aumentos respecto al año anterior. Sin embargo, las caídas de las ventas al exterior de estos grupos, que engloban casi el 70% del total de las exportaciones de la Comunidad Autónoma, condicionan la evolución general.

Hay que resaltar la buena evolución exportadora de los subsectores Manufacturas de consumo (32,6%), Bienes de consumo duradero (3%) y productos Alimentarios (2%) que, a pesar de la caída de la demanda externa, han conseguido trasladar un importante flujo de ventas al exterior. Este hecho es reflejo de que el alto grado de internacionalización de muchas empresas aragonesas les está permitiendo enfrentar la crisis en mejores condiciones.

El número de empresas exportadoras en Aragón ha aumentado en los últimos años, situándose como la séptima Comunidad con más empresas que exportan con regularidad. Las exportaciones

aragonesas representan el 4% del total de las españolas, por encima de nuestro peso del 3,2% en el PIB.

En la actual coyuntura, en la que la demanda interna todavía tardará en recuperarse, se debe hacer una apuesta todavía mayor por la internacionalización en sentido amplio: no solo centrada en el comercio exterior, sino también en la búsqueda de inversiones y oportunidades de negocio y cooperación internacional, a través de las organizaciones empresariales y con el apoyo firme de las Administraciones Públicas. Es precisa, además, la diversificación de las exportaciones tanto en productos como en destinos, con una mayor orientación hacia regiones con mayor potencial de crecimiento.

Es fundamental mejorar la competitividad externa de nuestras empresas reduciendo los costes de búsqueda y acceso a los mercados exteriores a través, por ejemplo, de la utilización compartida por parte de las pymes de canales comerciales de empresas tractoras de mayor tamaño y del aprovechamiento de sinergias empresariales.

En cuanto al Índice de Producción Industrial, manteniendo algunos altibajos estacionales, reflejó unos primeros meses del año más dinámicos que dieron paso a la acumulación de fuertes caídas de producción a partir de marzo, con cierta moderación del descenso en octubre. En los últimos meses, se observa una evolución positiva de la producción de bienes de consumo duradero y bienes de equipo, frente a la negativa de los de consumo no duradero y bienes intermedios. La producción de la rama energética ha sufrido los recortes más importantes.

Por otra parte, indicadores que avanzan el comportamiento tanto del consumo como de la actividad del sector servicios son los relativos a la matriculación de vehículos y el índice de comercio al por menor. Ambos reflejan la debilidad de las ventas en la Comunidad Autónoma a lo largo del año, manteniendo tasas negativas en los últimos meses. Igualmente, los datos de tráfico aéreo de pasajeros y entradas de viajeros para el sector turismo, muestran la pérdida de impulso de este sector clave y con gran potencial de desarrollo en Aragón.

En otro orden de cosas, la Ley de Estabilidad Presupuestaria aprobada por el Gobierno estableció un plan de consolidación fiscal para las Comunidades Autónomas. Los últimos datos de liquidación disponibles, correspondientes a los tres primeros trimestres de 2012 apuntan que Aragón se encuentra en la senda de cumplimiento del objetivo de déficit, habiendo realizado un esfuerzo de consolidación presupuestaria mayor que otras Comunidades Autónomas. De hecho, los datos del conjunto de las autonomías hacen dudar de la capacidad de cumplimiento del objetivo de déficit común.

El esfuerzo de consolidación fiscal está teniendo un claro reflejo en Aragón a través de los Presupuestos Generales. Por una parte, hay que destacar el fuerte descenso de la dotación de los Presupuestos Generales del Estado para 2012, pero especialmente para 2013, que reducen drásticamente la inversión en infraestructuras viarias, ferroviarias e hidráulicas estratégicas e imprescindibles para mejorar la capacidad de desarrollo económico de la Comunidad Autónoma. Asimismo, los Presupuestos Generales de la Comunidad Autónoma del próximo año recogen un importante ajuste en partidas relacionadas con el fomento económico y la investigación y desarrollo, imprescindibles para el fortalecimiento de la actividad empresarial y, en consecuencia, para mantener y generar puestos de trabajo.

Resulta imprescindible mantener la estabilidad presupuestaria basada en el cumplimiento de los niveles de déficit comprometidos. Sin embargo, se debe establecer un correcto equilibrio en los recortes, siendo necesario que estos afecten lo menos posible a la economía productiva, así como que exista un apoyo decidido y eficaz a las empresas, tanto emergentes como consolidadas, cuya actividad, competitividad y crecimiento es clave para la recuperación económica y la generación de empleo.

PREVISIONES

Según el consenso de analistas y los principales organismos económicos internacionales (FMI, OCDE y Comisión Europea), la previsión para la economía española en el conjunto del año 2012, espera una caída en torno al 1,5%, en línea con la última estimación realizada por el Gobierno.

Las previsiones realizadas para 2013 oscilan en una banda amplia, con descensos desde el 2% estimado por algunos analistas, al menos realista del 0,5% del Gobierno. El promedio situaría la caída del PIB en torno a 1,4%. A lo largo de este año, en consonancia con el escenario económico, los organismos han realizado revisiones a la baja.

Esta rebaja de previsiones se justifica por el debilitamiento de la demanda interna, asociado a la caída de rentas, el endurecimiento de los problemas de financiación que afecta al consumo y la inversión, y a los drásticos planes de recorte de gasto público para el cumplimiento del déficit.

No obstante, la caída de actividad menos intensa de lo inicialmente previsto en los indicadores del cuarto trimestre, ha llevado a CEOE a revisar recientemente su previsión, estimando un descenso del 1,3% tanto para 2012 como para 2013. Todo ello, considerando que no se produzcan alteraciones significativas en el entorno económico internacional.

Esta evolución económica lleva implícito un peor comportamiento del mercado laboral. Así, se espera que continúe descendiendo el nivel de empleo y se incremente la tasa de paro en los últimos meses del año. La estimación promedio de la tasa de desempleo para el conjunto de 2013 se sitúa en torno al 25,9%, aunque algunos analistas prevén que supere el 27%.

En relación a la tasa media de inflación, la menor presión sobre los precios de una demanda debilitada, la mayor estabilidad en los costes de las materias primas, especialmente del petróleo, y la bajada del efecto escalón de la subida del IVA en septiembre, hacen suponer una moderación en 2013, que sitúa la previsión media en torno a 2,1%. No obstante, hay que tomar con cautela este dato ya que una variación en las condiciones haría repuntar la inflación, como ha ocurrido en 2012.

En lo que respecta a la economía aragonesa, las previsiones del Gobierno de Aragón realizadas en septiembre apuntaban un descenso del PIB del 1,5% para el conjunto de 2012, en línea con la previsión nacional, y del 0,7% para 2013. Esta caída más moderada se basaría en el impulso de la aportación exterior por la recuperación de las economías receptoras de nuestras exportaciones.

En general, se espera que, a diferencia de 2012, la evolución trimestral en 2013 tenga una senda creciente, manteniendo caídas del PIB en los primeros trimestres pero de forma cada vez más moderada hasta final del año, cuando se podrían ya apreciar síntomas de recuperación, sentando las bases para una posterior generación de empleo.

No obstante, hay que tener en cuenta que la evolución de nuestra economía está altamente condicionada por factores externos, como son el comportamiento de las economías europeas y su repercusión en la demanda y coste de financiación; el precio de materias primas y productos energéticos, el ritmo en los procesos políticos de integración europea, etc.; que limitan enormemente la capacidad de predicción a medio y largo plazo.

Previsiones macroeconómicas de las principales agencias

Organismo y fecha de emisión	PIB pm		Inflación		Tasa desempleo		
	2012	2013	2012	2013	2012	2013	
La Caixa	octubre-12	-1,5	-1,5	2,5	2,4	24,8	26,3
Bankia	octubre-12	-1,4	-1,5	2,6	2,5	25,0	26,4
CatalunyaCaixa	octubre-12	-1,7	-1,4	2,5	2,4	24,6	26,0
Santander	octubre-12	-1,5	-1,4	2,5	2,7	24,6	25,7
BBVA	noviembre-12	-1,4	-1,4	2,5	2,3	25,0	26,1
CEOE	diciembre-12	-1,3	-1,3	2,5	1,9	25,0	26,3
ICAE-UCM	octubre-12	-1,5	-1,4	2,3	2,4	24,8	26,0
Inst. de Macroeconomía y Finanzas (Univ. CJC)	octubre-12	-1,5	-1,0	2,6	2,5	25,2	27,3
Instituto de Estudios Económicos	octubre-12	-1,8	-1,2	2,0	2,1	24,1	25,3
AFI	octubre-12	-1,7	-2,0	2,4	2,3	25,1	26,7
FUNCAS	diciembre-12	-1,4	-1,6	2,7	2,2	25,1	27,3
CEPREDE - UAM	octubre-12	-1,6	-1,2	2,4	2,4	24,8	26,2
Instituto Flores de Lemus	octubre-12	-1,4	-1,6	2,4	2,3	24,9	26,6
Cemex	octubre-12	-1,7	-2,0	2,4	2,3	24,5	25,5
CEEM-URJC	octubre-12	-1,7	-1,4	2,5	2,4	24,3	25,2
Esade	octubre-12	-1,5	-1,2	1,7	2,5	24,0	24,5
Intermoney	octubre-12	-1,6	-2,0	2,9	1,6	24,8	27,2
Repsol	octubre-12	-1,7	-1,4	2,0	1,6	24,5	25,0
Solchaga Recio & Asociados	octubre-12	-1,7	-1,8	2,5	2,1	24,7	26,3
I. Klein - Gauss	septiembre-12	-1,6	-1,1	2,3	1,5	24,6	25,3
BNP Paribas	septiembre-12	-1,6	-1,4	1,6	1,2	25,3	26,9
The Economist	septiembre-12	-1,7	-1,2	2,1	--	23,1	22,0
Gobierno de España	septiembre-12	-1,5	-0,5	--	--	24,6	24,3
FMI	noviembre-12	-1,5	-1,3	2,5	2,4	24,9	25,1
OCDE	noviembre-12	-1,3	-1,4	2,2	1,2	25,0	26,9
Comisión Europea	noviembre-12	-1,4	-1,4	2,5	2,1	25,1	26,6
PROMEDIO		-1,5	-1,4	2,4	2,1	24,7	25,9

Fuente: Panel de previsiones FUNCAS, CEOE y Estimación CREA

Cuadro macroeconómico del Gobierno

	2012	2013
Gasto en consumo final nacional	-2,4	-3,1
-Gasto consumo final nacional privado	-1,5	-1,4
-Gasto en consumo final de las AA.PP.	-4,8	-8,2
-Formación bruta de capital	-9,9	-2,1
Demanda nacional (contribución al crecimiento del PIB)	-4,0	-2,9
Exportación de bienes y servicios	1,6	6,0
Importación de bienes y servicios	-6,7	-1,5
Saldo exterior (contribución al crecimiento del PIB)	2,5	2,3
PIB real	-1,5	-0,5
PIB nominal	-1,2	1,2
Deflactor del PIB	0,3	1,6
Empleo (equivalente a tiempo completo)	-3,7	-0,2
Productividad por ocupado	2,6	0,7
Coste Laboral Unitario	-3,5	0,8
Tasa de paro (% población activa)	24,6	24,3
Cap.(+) / Nec.(-) financiación frente resto del mundo (% PIB)	-1,4	0,6

Fuente: Ministerio de Economía y Competitividad (Septiembre 2012) y Elaboración CREA

Previsiones económicas de la Comisión Europea

Países	Crecimiento del PIB (% var.anual)			Inflación (IPC armonizado) (% var.anual)			Tasa de paro (% población activa)		
	2012	2013	2014	2012	2013	2014	2012	2013	2014
	España	-1,4	-1,4	0,8	2,5	2,1	1,3	25,1	26,6
Alemania	0,8	0,8	2,0	2,1	1,9	1,8	5,5	5,6	5,5
Austria	0,8	0,9	2,1	2,4	1,8	1,9	4,5	4,7	4,2
Belgica	-0,2	0,7	1,6	2,6	1,8	1,6	7,5	7,7	7,8
Finlandia	0,1	0,8	1,3	3,0	2,5	2,2	7,9	8,1	8,0
Francia	0,2	0,4	1,2	2,3	1,7	1,7	10,2	10,7	10,7
Holanda	-0,3	0,3	1,4	2,8	2,4	1,6	5,4	6,1	6,2
Irlanda	0,4	1,1	2,2	2,0	1,3	1,4	14,8	14,7	14,2
Italia	-2,3	-0,5	0,8	3,3	2,0	1,7	10,6	11,5	11,8
Luxemburgo	0,4	0,7	1,5	2,9	1,9	1,8	5,4	6,4	6,4
Portugal	-3,0	-1,0	0,8	2,9	0,9	1,3	15,5	16,4	15,9
Grecia	-6,0	-4,2	0,6	1,1	-0,8	-0,4	23,6	24,0	22,2
Chipre	-2,3	-1,7	-0,7	3,2	1,5	1,3	12,1	13,1	13,9
Malta	1,0	1,6	2,1	2,9	2,2	2,2	6,3	6,3	6,2
Eslovenia	-2,3	-1,6	0,9	2,8	2,2	1,6	8,5	9,3	9,6
Rep. Eslovaca	2,6	2,0	3,0	3,7	1,9	2,0	13,5	13,5	13,1
Estonia	2,5	3,1	4,0	4,3	4,1	3,3	10,5	9,8	9,0
Zona Euro	-0,4	0,1	1,4	2,5	1,8	1,6	11,3	11,8	11,7
Dinamarca	0,6	1,6	1,3	2,4	2,0	1,7	7,7	7,7	7,6
Reino Unido	-0,3	0,9	2,0	2,7	2,1	1,9	7,9	8,0	7,8
Suecia	1,1	1,9	2,5	1,0	1,3	1,8	7,5	7,4	6,9
República Checa	-1,3	0,8	2,0	3,6	1,1	1,1	7,0	7,3	7,1
Hungría	-1,2	0,3	1,3	5,6	5,3	3,9	10,8	10,8	10,6
Letonia	4,3	3,6	3,9	2,4	2,1	2,3	15,2	14,3	12,7
Lituania	2,9	3,1	3,6	3,4	3,1	3,0	13,5	12,4	10,9
Polonia	2,4	1,8	2,6	3,8	2,6	2,4	10,1	10,5	10,3
Rumanía	0,8	2,2	2,7	3,5	4,9	3,3	7,4	7,3	7,3
Bulgaria	0,8	1,4	2,0	2,5	2,6	2,7	12,7	12,7	12,5
Unión Europea	-0,3	0,4	1,6	2,7	2,0	1,8	10,5	10,9	10,7
Croacia	-1,9	0,0	1,4	3,4	3,2	2,1	14,2	13,9	12,9
Estados Unidos	2,1	2,3	2,6	2,1	2,0	2,1	8,2	7,9	7,5
Japón	2,0	0,8	1,9	-0,2	-0,1	0,2	4,8	4,7	4,6

Fuente: Previsión de Otoño (Noviembre 2012) Comisión Europea y Elaboración CREA

Previsiones económicas del FMI

Países	Crecimiento del PIB (% var.anual)		Inflación (% var.anual)		Tasa de paro (% población activa)	
	2012	2013	2012	2013	2012	2013
	Estados Unidos	2,2	2,1	2,0	1,8	8,2
Japón	2,2	1,2	0,0	-0,2	4,5	4,4
Alemania	0,9	0,9	2,2	1,9	5,2	5,3
Francia	0,1	0,4	1,9	1,0	10,1	10,5
Italia	-2,3	-0,7	3,0	1,8	10,6	11,1
Reino Unido	-0,4	1,1	2,7	1,9	8,1	8,1
Canadá	1,9	2,0	1,8	2,0	7,3	7,3
España	-1,5	-1,3	2,5	2,4	24,9	25,1
Unión Europea	-0,2	0,5	2,5	1,8	-	-
Zona Euro	-0,4	0,2	2,3	1,6	11,2	11,5
Todo el mundo	3,3	3,6	-	-	-	-

Fuente: World Economic Outlook (Noviembre 2012) FMI y Elaboración CREA

Previsiones económicas de la OCDE

Países	Crecimiento del PIB (% var.anual)			Inflación (% var.anual)			Tasa de paro (% población activa)		
	2012	2013	2014	2012	2013	2014	2012	2013	2014
	Estados Unidos	2,2	2,0	2,8	2,1	1,8	2,0	8,1	7,8
Japón	1,6	0,7	0,8	0,0	-0,5	1,3	4,4	4,4	4,3
Alemania	0,9	0,6	1,9	2,1	1,9	2,0	5,3	5,5	5,6
Francia	0,2	0,3	1,3	2,2	1,3	1,2	9,9	10,7	10,9
Italia	-2,2	-1,0	0,6	3,2	1,9	0,9	10,6	11,4	11,8
Reino Unido	-0,1	0,9	1,6	2,6	1,9	1,8	8,0	8,3	8,0
Canadá	2,0	1,8	2,4	1,6	1,4	1,8	7,3	7,2	6,9
España	-1,3	-1,4	0,5	2,2	1,2	2,1	25,0	26,9	26,8
Zona Euro	-0,4	-0,1	1,3	2,4	1,6	1,2	11,1	11,9	12,0
OCDE	1,4	1,4	2,3	-	-	-	8,0	8,2	8,0

Fuente: Economic Outlook (Noviembre 2012) OCDE y Elaboración CREA

Síntesis de Indicadores

INDICADOR	DATO	ARAGÓN	ESPAÑA	U E	FECHA
PIB	Var.Interanual	-1,2%	-1,6%	-0,4%	III trimestre 2012 (1)
DEMANDA					
Consumo privado	Var.Interanual	-2,1%	-2,0%	-0,7%	III trimestre 2012 (1)
Consumo público	Var.Interanual	-	-3,9%	0,3%	III trimestre 2012 (1)
FBCF	Var.Interanual	-	-9,9%	-3,2%	III trimestre 2012 (1)
FBCF construcción	Var.Interanual	-7,6%	-12,6%	-	III trimestre 2012 (1)
FBCF bienes de equipo	Var.Interanual	-12,6%	-7,2%	-	III trimestre 2012 (1)
Exportación bs.y svos.	Var.Interanual	-	4,3%	2,7%	III trimestre 2012 (1)
Importación bs.y svos.	Var.Interanual	-	-3,5%	-0,3%	III trimestre 2012 (1)
Matriculación de turismos	Var.Interanual	-13,0%	-19,6%	-	noviembre 2012
Producción eléctrica disponible	Var.Interanual	-21,8%	-0,2%	-	julio 2012
Nivel de cartera de pedidos	Saldo	-53,3	-38,9	-30,5	noviembre 2012
Indice de comercio al por menor	Var.Interanual	-1,8%	-4,4%	-2,4%	octubre 2012
Indicador de Clima Económico	Indice	-	86,4	88,1	noviembre 2012
Indicador de Clima Industrial	Saldo	-26,8	-15,9	-14,2	noviembre 2012
OFERTA					
VAB Agricultura	Var.Interanual	-	2,6%	-2,9%	III trimestre 2012 (1)
VAB Industria Manufacturera	Var.Interanual	-7,4%	-3,7%	-1,4%	III trimestre 2012 (1)
VAB Construcción	Var.Interanual	-4,9%	-9,6%	-4,9%	III trimestre 2012 (1)
VAB Servicios	Var.Interanual	0,0%	-0,5%	0,3%	III trimestre 2012 (1)
Indice de Producción Industrial	Var.Interanual	-1,0%	0,6%	-3,1%	octubre 2012
Utilización de la Cap. Productiva	Tasa (%)	69,1	74,1	77,3	IV trimestre 2012
COMERCIO EXTERIOR					
Exportaciones	Var.Acumulada	-14,3%	3,7%	9,6%	enero-septiembre 2012
Importaciones	Var.Acumulada	-21,5%	-1,6%	4,4%	enero-septiembre 2012
Saldo Acumulado Anual	Millones de Euros	1.725,1	-26.564,0	-85.504,7	enero-septiembre 2012
Tasa de Cobertura	Tasa Acum. (%)	137,4%	86,1%	93,6%	enero-septiembre 2012
MERCADO LABORAL					
Tasa de paro estimado (EPA)	Tasa (%)	18,8%	25,0%	10,7%	III trimestre 2012 (2)
Tasa de actividad (EPA)	Tasa (%)	59,7%	60,1%	-	III trimestre 2012
Parados registrados (SPEE)	Var.Interanual	11,3%	11,0%	-	noviembre 2012
Afiliados a la Seguridad Social	Var.Interanual	-3,7%	-4,2%	-	noviembre 2012
Empresas cotizantes Seg. Social	Var.Interanual	-3,2%	-3,4%	-	noviembre 2012
PRECIOS					
IPC	Var.Interanual	2,7%	2,9%	2,6%	noviembre 2012 (2)
Inflación Subyacente	Var.Interanual	2,1%	2,3%	1,9%	noviembre 2012 (2)
Indice de Precios Industriales	Var.Interanual	2,1%	3,5%	2,5%	octubre 2012
Coste Laboral por trab. y mes	Var.Interanual	0,5%	-0,3%	1,8%	II trimestre 2012
TIPOS DE CAMBIO					
Tipo de cambio Euro-Dólar	dólares por euro	1,283	1,283	1,283	noviembre 2012
TIPOS DE INTERES					
Euribor a 1 año	%	0,588	0,588	0,588	noviembre 2012
Deuda a Largo plazo (10 años)	%	5,72	5,72	2,25	noviembre 2012 *

(1) Dato Aragón: II Trimestre 2012; (2) Dato UE octubre 2012

* Dato UE corresponde sólo a la Unión Monetaria

Fuente: Elaboración CREA

Otros Indicadores de Aragón y España

Concepto	Último dato	Unidad	Aragón	variación Interanual	España	variación Interanual
Licitación Oficial	junio-12	Miles de Euros	1.932	-87,36%	417.275	-50,60%
Viviendas Iniciadas (visados)	septiembre-12	Viviendas	113	-54,62%	5.122	-51,32%
Viviendas Terminadas (certificaciones)	septiembre-12	Viviendas	236	-56,05%	9.557	-31,58%
Precio de la vivienda libre (m ²)	III trim. 2012	Euros/m ²	1.350,90	-11,40%	1.565,60	-9,50%
Producción eléctrica disponible	julio-12	GWh	1.309	-21,78%	22.378	-0,18%
Aeropuerto: Tráfico pasajeros	octubre-12	Pasajeros	50.846	-19,02%	16.913.347	-7,05%
Aeropuerto: Tráfico mercancías	octubre-12	Toneladas	6.700	36,05%	56.900	-3,12%
Matriculación vehículos carga	noviembre-12	Unidades	197	-3,90%	7.755	-24,86%
Matriculación turismos	noviembre-12	Unidades	858	-12,98%	42.399	-19,60%
Viajeros en estab. hoteleros	octubre-12	Personas	191.686	-2,77%	7.261.458	-5,37%
Pernoctación viajeros	octubre-12	Personas	354.419	-4,61%	23.875.182	-3,59%
Coste laboral por trabajador y mes	II trim. 2012	Euros	2.518,34	0,50%	2.591,80	-0,30%
Empresas cotizantes a la Seguridad Social	noviembre-12	Empresas	19.457	-3,20%	1.178.337	-3,40%
Depósitos del sector privado	junio-12	Mill. de Euros	33.008	-5,44%	1.088.677	-5,94%
Créditos al sector privado	junio-12	Mill. de Euros	43.082	-5,91%	1.674.931	-4,76%
Valor de las hipotecas urbanas	septiembre-12	Mill. de Euros	108,62	-29,97%	3.631,39	-35,42%

Fuente: IAEST, INE y Elaboración CREA

Producto Interior Bruto a precios de mercado Precios Constantes Base 2008.

Datos corregidos de efectos calendario y estacional. Variación Intertrimestral

Variación Intertrimestral	2010	2011	I-2011	II-2011	III-2011	IV-2011	I-2012	II-2012	III-2012
Componentes de la demanda									
Consumo Final	0,9%	-0,8%	-0,1%	-0,5%	-0,8%	-0,8%	0,1%	-0,8%	-1,0%
Cons. Hogares	0,6%	-0,8%	-0,6%	-0,2%	-0,6%	-1,0%	0,5%	-1,0%	-0,5%
Cons.Inst. Sin ánimo Lucro	2,8%	-8,9%	-8,9%	1,9%	-1,0%	-1,5%	-0,2%	2,3%	-1,0%
Cons.Público	1,5%	-0,5%	1,7%	-1,3%	-1,3%	-0,1%	-1,0%	-0,6%	-2,4%
Formación Bruta de Capital Fijo	-6,2%	-5,3%	-1,0%	-1,2%	-0,7%	-3,3%	-2,5%	-3,0%	-1,4%
FBCF Activos materiales	-6,7%	-5,8%	-1,2%	-1,2%	-0,8%	-3,4%	-3,0%	-3,2%	-1,8%
FBCF Construcción	-9,8%	-9,0%	-2,7%	-1,6%	-1,6%	-2,9%	-3,6%	-3,9%	-2,8%
FBCF Bienes Equipo y activos cultivados	2,6%	2,3%	2,2%	-0,4%	1,1%	-4,5%	-1,6%	-1,9%	0,6%
FBCF Activos fijos inmateriales	3,5%	3,1%	2,5%	-0,4%	1,0%	-1,0%	3,5%	-0,6%	2,8%
Variación de existencias	0,1%	-0,1%	-	-	-	-	-	-	-
Demanda Interna	-0,6%	-1,9%	-	-	-	-	-	-	-
Exportaciones	11,3%	7,6%	1,0%	1,2%	3,5%	0,1%	-2,3%	1,7%	4,8%
Importaciones	9,2%	-0,9%	-1,0%	-2,0%	0,8%	-2,8%	-1,9%	-1,3%	2,4%
Ramas de Actividad									
VAB Agricultura	2,0%	8,2%	5,6%	-0,1%	0,8%	1,4%	0,7%	-0,4%	0,8%
VAB Industria	4,3%	2,7%	3,6%	-0,5%	-1,3%	-1,4%	-0,2%	-0,4%	-1,0%
VAB Industria manufacturera	3,9%	2,9%	4,5%	-0,5%	-1,9%	-2,0%	-0,2%	-0,7%	-0,8%
VAB Construcción	-14,3%	-5,9%	0,0%	-2,7%	-0,8%	-1,1%	-3,2%	-2,3%	-3,4%
VAB Servicios	1,2%	1,4%	-0,1%	1,0%	0,5%	-0,3%	-0,4%	-0,2%	0,4%
Comercio, transporte y hostelería	1,6%	1,1%	0,5%	0,4%	-0,4%	-0,6%	0,8%	-1,1%	-0,1%
Información y comunicaciones	6,5%	3,9%	1,9%	0,4%	-1,1%	2,5%	0,0%	-0,6%	-1,2%
Actividades financieras y de seguros	-3,7%	-3,6%	-2,7%	-0,1%	1,6%	1,7%	-0,1%	-1,1%	-0,6%
Actividades Inmobiliarias	-0,9%	2,7%	0,8%	1,2%	0,9%	-0,1%	0,1%	0,8%	1,3%
Actividades profesionales	-0,2%	3,2%	2,8%	0,4%	1,4%	-1,2%	-0,1%	-1,7%	3,6%
Administración pública, sanidad y educación	2,4%	1,1%	-2,6%	2,6%	1,1%	-0,7%	-2,4%	2,1%	-0,5%
Actividades artísticas, recreativas y otros servicios	0,3%	1,4%	1,4%	0,0%	1,6%	-0,2%	-0,1%	-2,3%	1,7%
Impuestos sobre productos	0,1%	-5,5%	-3,7%	-0,7%	-1,3%	-0,3%	1,7%	-0,6%	-1,1%
PIB a precios de mercado	-0,3%	0,4%	0,3%	0,2%	0,0%	-0,5%	-0,4%	-0,4%	-0,3%

Fuente: INE y Elaboración CREA

Producto Interior Bruto a precios de mercado Precios Constantes Base 2008.

Datos corregidos de efectos calendario y estacional. Variación Interanual

Variación Interanual	2010	2011	I-2011	II-2011	III-2011	IV-2011	I-2012	II-2012	III-2012
Componentes de la demanda									
Consumo Final	0,9%	-0,8%	0,6%	-0,8%	-1,0%	-2,1%	-1,9%	-2,3%	-2,5%
Cons. Hogares	0,6%	-0,8%	0,2%	-0,9%	-0,2%	-2,4%	-1,3%	-2,1%	-2,0%
Cons.Inst. Sin ánimo Lucro	2,8%	-8,9%	-8,9%	-7,9%	-9,2%	-9,4%	-0,8%	-0,4%	-0,5%
Cons.Público	1,5%	-0,5%	2,2%	-0,5%	-2,7%	-1,1%	-3,7%	-2,9%	-3,9%
Formación Bruta de Capital Fijo	-6,2%	-5,3%	-6,0%	-4,9%	-4,2%	-6,0%	-7,5%	-9,2%	-9,9%
FBCF Activos materiales	-6,7%	-5,8%	-6,7%	-5,4%	-4,7%	-6,6%	-8,2%	-10,1%	-10,9%
FBCF Construcción	-9,8%	-9,0%	-10,8%	-8,5%	-8,0%	-8,6%	-9,4%	-11,5%	-12,6%
FBCF Bienes Equipo y activos cultivados	2,6%	2,3%	4,9%	2,9%	3,5%	-1,7%	-5,4%	-6,8%	-7,2%
FBCF Activos fijos inmateriales	3,5%	3,1%	4,1%	1,4%	4,9%	2,0%	3,1%	2,9%	4,7%
Variación de existencias	0,1%	-0,1%	0,0%	-0,1%	-0,1%	-0,1%	0,0%	0,0%	0,0%
Demanda Interna	-0,6%	-1,9%	-0,9%	-1,8%	-1,8%	-3,1%	-3,1%	-3,8%	-4,0%
Exportaciones	11,3%	7,6%	10,2%	7,1%	7,6%	5,8%	2,4%	2,9%	4,3%
Importaciones	9,2%	-0,9%	4,5%	-1,6%	-1,2%	-4,9%	-5,8%	-5,1%	-3,5%
Ramas de Actividad									
VAB Agricultura	2,0%	8,2%	8,1%	8,2%	8,7%	7,8%	2,8%	2,5%	2,6%
VAB Industria	4,3%	2,7%	5,8%	2,4%	2,5%	0,2%	-3,4%	-3,3%	-3,0%
VAB Industria manufacturera	3,9%	2,9%	6,1%	2,7%	2,7%	0,1%	-4,5%	-4,7%	-3,7%
VAB Construcción	-14,3%	-5,9%	-8,6%	-6,1%	-4,3%	-4,5%	-7,5%	-7,2%	-9,6%
VAB Servicios	1,2%	1,4%	1,3%	1,6%	1,6%	1,1%	0,8%	-0,3%	-0,5%
Comercio, transporte y hostelería	1,6%	1,1%	1,8%	2,0%	1,0%	-0,2%	0,2%	-1,3%	-1,0%
Información y comunicaciones	6,5%	3,9%	4,1%	3,6%	4,3%	3,7%	1,8%	0,8%	0,8%
Actividades financieras y de seguros	-3,7%	-3,6%	-6,5%	-4,9%	-3,4%	0,4%	3,0%	2,1%	-0,2%
Actividades Inmobiliarias	-0,9%	2,7%	2,8%	2,3%	2,9%	2,8%	2,1%	1,7%	2,1%
Actividades profesionales	-0,2%	3,2%	2,9%	3,1%	3,6%	3,4%	0,5%	-1,6%	0,5%
Administración pública, sanidad y educación	2,4%	1,1%	1,1%	1,8%	1,3%	0,3%	0,5%	0,0%	-1,5%
Actividades artísticas, recreativas y otros servicios	0,3%	1,4%	-0,3%	0,1%	3,1%	2,9%	1,3%	-1,0%	-0,9%
Impuestos sobre productos	0,1%	-5,5%	-4,7%	-5,3%	-6,0%	-5,9%	-0,6%	-0,5%	-0,2%
PIB a precios de mercado	-0,3%	0,4%	0,5%	0,5%	0,6%	0,0%	-0,7%	-1,4%	-1,6%

Fuente: INE y Elaboración CREA

Producto Interior Bruto a precios de mercado Variación interanual. Aragón

Var. Interanual	2010	2011	I 2011	II 2011	III 2011	IV 2011	I 2012	II 2012
Componentes de la demanda								
Consumo Privado	0,3%	0,1%	-0,2%	-1,0%	0,0%	-3,3%	-2,4%	-2,1%
FBCF Construcción	-10,1%	-8,4%	-13,8%	-10,3%	-7,9%	-7,3%	-7,2%	-7,6%
FBCF Maquinaria, Bs. Equipo y Act. Cultivados	5,1%	2,5%	4,6%	2,8%	6,0%	-5,2%	-10,1%	-12,6%
Ramas de Actividad								
VAB Industria Manufacturera	0,9%	2,8%	6,0%	1,6%	2,8%	-1,3%	-5,4%	-7,4%
VAB Construcción	-8,0%	-4,5%	-11,5%	-8,0%	-4,4%	-4,1%	-5,9%	-4,9%
VAB Servicios	1,1%	1,2%	0,9%	1,4%	1,7%	1,3%	0,6%	0,0%
PIB a precios de mercado	-0,1%	0,8%	0,2%	0,2%	0,6%	0,0%	-0,8%	-1,2%

Fuente: Departamento de Economía y Empleo del Gobierno de Aragón y Elaboración CREA

Producto Interior Bruto a precios de mercado Variación Intertrimestral. Unión Europea

Variación Intertrimestral	2010	2011	I-2011	II-2011	III-2011	IV-2011	I-2012	II-2012	III-2012
Componentes de la demanda									
Consumo Final	1,0%	0,0%	-0,2%	-0,2%	0,0%	-0,2%	0,1%	-0,3%	0,1%
Cons. Privado	1,1%	0,1%	-0,2%	-0,3%	0,1%	-0,3%	-0,1%	-0,3%	0,1%
Cons. Público	0,7%	-0,1%	-0,2%	0,1%	-0,3%	0,0%	0,5%	-0,2%	0,0%
Formación Bruta de Capital Fijo	0,1%	1,5%	1,2%	0,2%	0,0%	-0,5%	-0,5%	-1,7%	-0,6%
Demanda Interna	1,6%	0,6%	0,3%	0,2%	-0,1%	-0,8%	-0,3%	-0,4%	-0,2%
Exportaciones	10,6%	6,5%	1,9%	0,2%	1,2%	0,2%	0,4%	1,2%	0,9%
Importaciones	9,5%	4,2%	1,1%	0,1%	0,5%	-1,0%	-0,1%	0,7%	0,1%
Ramas de Actividad									
VAB Agricultura	-3,6%	2,6%	1,2%	0,9%	0,9%	-0,7%	-0,6%	-0,5%	-1,1%
VAB Industria	8,2%	3,4%	1,4%	0,2%	0,1%	-1,3%	0,2%	-0,2%	-0,2%
VAB Industria manufacturera	10,0%	4,8%	2,0%	0,7%	-0,1%	-1,1%	0,1%	-0,4%	0,0%
VAB Construcción	-3,2%	0,5%	1,7%	-0,2%	-0,3%	-0,1%	-2,3%	-1,3%	-1,2%
VAB Servicios	1,3%	1,4%	0,5%	0,3%	0,4%	0,0%	0,1%	0,0%	0,3%
Comercio, transporte y hostelería	2,1%	1,6%	0,6%	0,3%	0,2%	-0,3%	0,1%	-0,2%	0,4%
Información y comunicaciones	2,6%	1,3%	-0,3%	0,2%	0,7%	0,2%	-0,6%	-0,5%	0,0%
Actividades financieras y de seguros	-0,9%	-0,3%	0,5%	-0,3%	0,6%	-1,0%	-0,4%	-0,2%	0,0%
Actividades Inmobiliarias	-0,2%	1,3%	0,4%	0,4%	0,2%	0,3%	0,5%	0,2%	0,0%
Actividades profesionales	2,5%	3,2%	1,4%	0,6%	0,6%	0,2%	0,4%	0,0%	0,6%
Administración pública, sanidad y educación	1,0%	0,7%	0,2%	0,4%	0,3%	0,2%	-0,1%	0,4%	0,0%
Actividades artísticas, recreativas y otros servicios	0,0%	1,1%	1,1%	-0,2%	0,5%	0,2%	0,3%	-0,5%	1,3%
Impuestos sobre productos	1,3%	0,4%	-0,5%	0,3%	-0,3%	-0,8%	0,1%	-0,5%	0,6%
PIB a precios de mercado	2,0%	1,6%	0,6%	0,3%	0,2%	-0,3%	-0,1%	-0,2%	0,1%

Fuente: Eurostat y Elaboración CREA

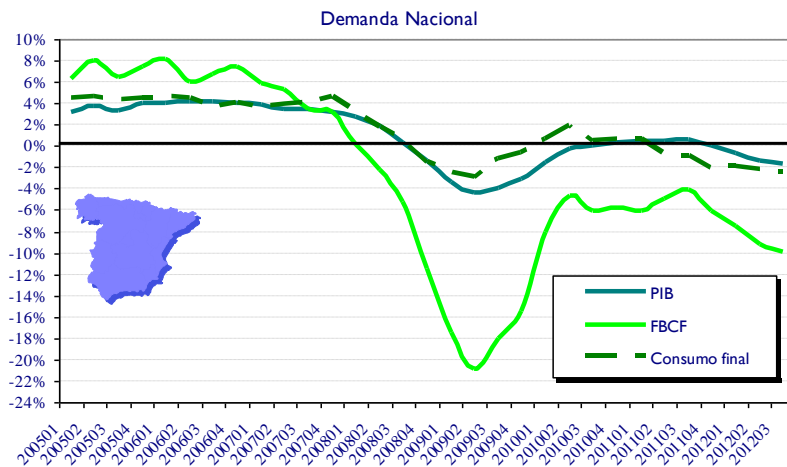
Producto Interior Bruto a precios de mercado Variación Interanual. Unión Europea

Variación Interanual	2010	2011	I-2011	II-2011	III-2011	IV-2011	I-2012	II-2012	III-2012
Componentes de la demanda									
Consumo Final	1,0%	0,0%	0,6%	0,2%	-0,1%	0,0%	0,0%	0,0%	0,0%
Cons. Privado	1,1%	0,1%	0,8%	0,2%	0,1%	-0,7%	-0,6%	-0,6%	-0,7%
Cons. Público	0,7%	-0,1%	0,1%	0,0%	-0,4%	-0,3%	0,4%	0,0%	0,3%
Formación Bruta de Capital Fijo	0,1%	1,5%	2,9%	1,6%	0,8%	0,9%	-0,8%	-2,6%	-3,2%
Demanda Interna	1,6%	0,6%	1,5%	0,9%	0,4%	-0,4%	-1,0%	-1,6%	-1,7%
Exportaciones	10,6%	6,5%	10,8%	6,3%	5,6%	3,5%	2,0%	3,0%	2,7%
Importaciones	9,5%	4,2%	8,7%	4,6%	3,3%	0,6%	-0,6%	0,0%	-0,3%
Ramas de Actividad									
VAB Agricultura	-3,6%	2,6%	1,4%	2,7%	4,0%	2,3%	0,5%	-1,0%	-2,9%
VAB Industria	8,2%	3,4%	6,0%	4,1%	3,2%	0,3%	-0,8%	-1,2%	-1,5%
VAB Industria manufacturera	10,0%	4,8%	7,9%	5,8%	4,2%	1,5%	-0,4%	-1,4%	-1,4%
VAB Construcción	-3,2%	0,5%	1,4%	-0,4%	-0,3%	1,2%	-2,9%	-4,0%	-4,9%
VAB Servicios	1,3%	1,4%	1,6%	1,4%	1,3%	1,2%	0,7%	0,4%	0,3%
Comercio, transporte y hostelería	2,1%	1,6%	2,6%	1,9%	1,2%	0,8%	0,2%	-0,2%	0,0%
Información y comunicaciones	2,6%	1,3%	1,8%	1,3%	1,4%	0,8%	0,5%	-0,1%	-0,8%
Actividades financieras y de seguros	-0,9%	-0,3%	-0,9%	-0,5%	0,6%	-0,2%	-1,1%	-1,0%	-1,6%
Actividades Inmobiliarias	-0,2%	1,3%	1,2%	1,3%	1,3%	1,4%	1,5%	1,3%	1,0%
Actividades profesionales	2,5%	3,2%	3,6%	3,2%	3,0%	2,9%	1,9%	1,2%	1,2%
Administración pública, sanidad y educación	1,0%	0,7%	0,5%	0,7%	0,8%	1,0%	0,8%	0,8%	0,6%
Actividades artísticas, recreativas y otros servicios	0,0%	1,1%	1,0%	0,6%	1,2%	1,5%	0,7%	0,4%	1,2%
Impuestos sobre productos	1,3%	0,4%	2,8%	0,5%	-0,5%	-1,3%	-0,7%	-1,4%	-0,5%
PIB a precios de mercado	2,0%	1,6%	2,4%	1,7%	1,4%	0,8%	0,1%	-0,3%	-0,4%

Fuente: Eurostat y Elaboración CREA

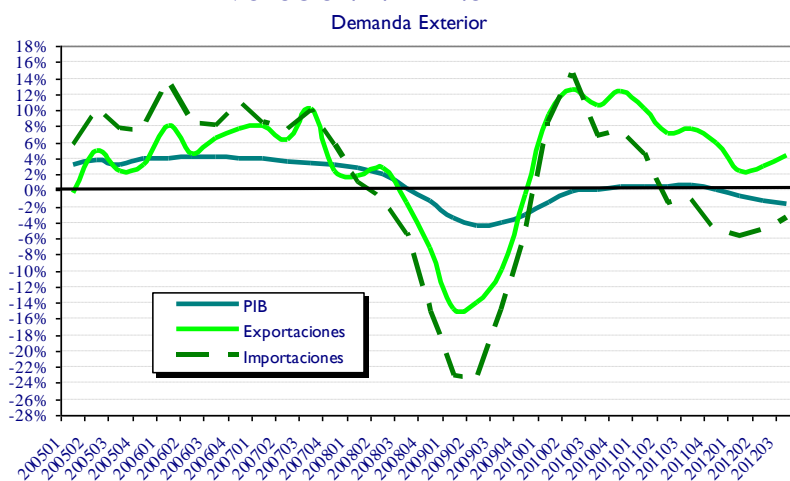
Gráficos de Contabilidad Nacional

EVOLUCION INTERANUAL DEL PIB



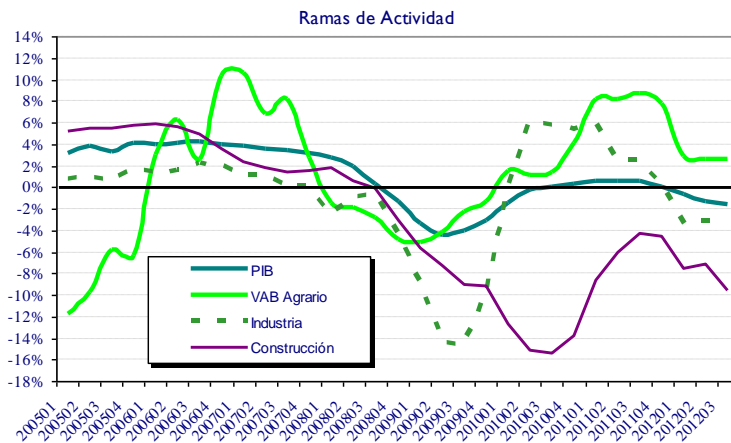
Elaboración: CREA

EVOLUCION INTERANUAL DEL PIB



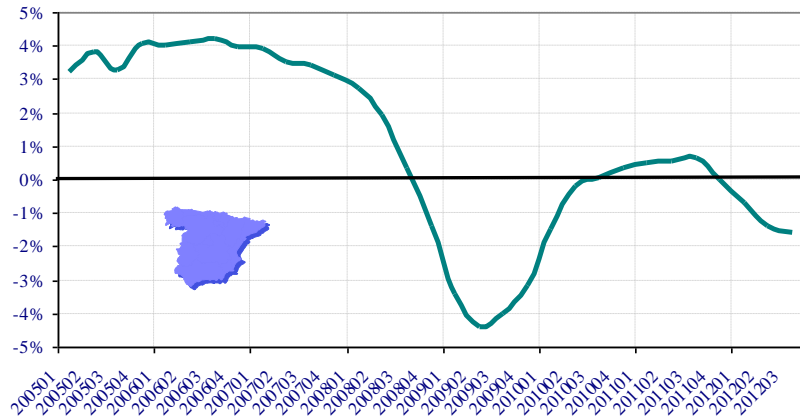
Elaboración: CREA

EVOLUCION INTERANUAL DEL PIB



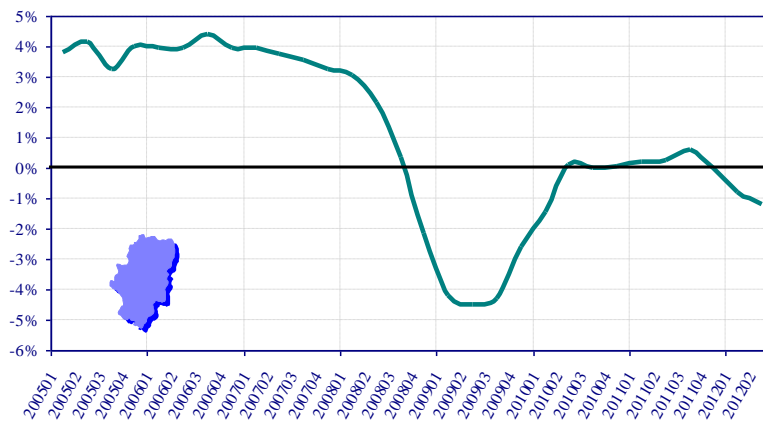
Elaboración: CREA

EVOLUCION INTERANUAL DEL PIB DE ESPAÑA



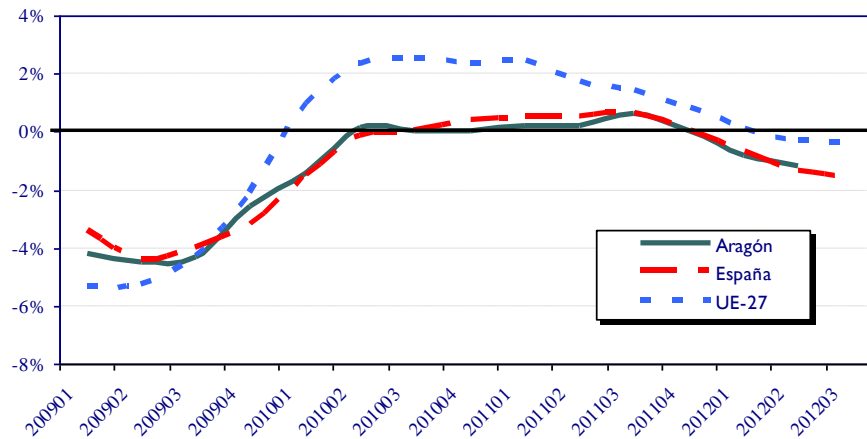
Elaboración: CREA

EVOLUCIÓN INTERANUAL DEL PIB ARAGÓN



Elaboración: CREA

EVOLUCIÓN INTERANUAL DEL PIB



Elaboración: CREA

Indice de Precios al Consumo (IPC). General y grupos. Noviembre 2012

Grupo	España				Aragón			
	Indice	Variación Mensual	Acumulado	Interanual	Indice	Variación Mensual	Acumulado	Interanual
Alimentos y bebidas no alcohólicas	103,7	0,5	2,5	2,9	104,3	0,7	2,8	3,2
Bebidas alcohólicas y tabaco	107,4	-0,2	5,2	5,2	108,1	0,2	5,7	5,8
Vestido y calzado	111,0	5,1	1,9	0,5	111,3	4,2	3,5	0,5
Vivienda	107,0	-0,1	5,7	5,8	106,6	-0,2	5,2	5,3
Menaje	102,1	0,3	1,1	1,2	102,6	0,6	1,3	1,5
Medicina	110,9	0,0	13,4	13,5	107,7	0,0	9,3	9,3
Transporte	104,1	-2,8	3,3	3,1	103,4	-2,8	2,7	2,5
Comunicaciones	96,4	-1,1	-2,7	-2,7	96,3	-1,1	-2,8	-2,8
Ocio y cultura	100,3	-1,3	-1,0	1,2	99,2	-1,3	-1,4	0,6
Enseñanza	112,6	0,0	10,4	10,4	106,7	0,0	4,6	4,6
Hoteles, cafés y restaurantes	100,8	-0,4	0,8	0,9	101,1	-0,4	1,1	1,5
Otros	104,0	0,2	3,3	3,5	104,9	0,2	4,0	4,2
Indice General	104,2	-0,1	2,8	2,9	104,1	-0,1	2,7	2,7

Fuente: INE y Elaboración CREA

Indice de Precios al Consumo (IPC). General y grupos. Noviembre 2012

	España													Aragón														
	Alimentos y bebidas no alcohólicas	Bebidas alcohólicas	Vestido y calzado	Vivienda	Menaje	Medicina	Transporte	Comunicaciones	Ocio y cultura	Enseñanza	Hoteles, cafés y restaurantes	Otros	Ind. General	Subyacente	Alimentos y bebidas no alcohólicas	Bebidas alcohólicas	Vestido y calzado	Vivienda	Menaje	Medicina	Transporte	Comunicaciones	Ocio y cultura	Enseñanza	Hoteles, cafés y restaurantes	Otros	Ind. General	Subyacente
noviembre-11	2,2	10,5	0,5	6,0	1,2	-2,9	7,1	-1,6	0,4	2,8	1,2	2,6	2,9	1,7	2,6	10,9	0,5	6,7	1,9	-1,7	6,7	-1,5	0,1	3,1	0,8	2,6	3,0	1,6
diciembre-11	2,1	4,2	0,3	5,8	1,1	-2,8	4,9	-1,6	1,3	2,8	1,2	2,7	2,4	1,5	2,7	4,5	0,2	6,1	1,8	-1,4	4,5	-1,6	-0,8	3,0	0,9	2,8	2,4	1,3
enero-12	2,3	2,2	0,1	3,4	1,1	-2,9	5,3	-3,6	0,7	2,8	1,0	2,6	2,0	1,3	2,7	2,3	0,0	3,7	1,7	-2,0	5,1	-3,6	0,1	3,1	1,4	2,7	2,1	1,3
febrero-12	2,6	2,2	0,0	3,3	1,1	-2,9	5,3	-3,5	0,4	2,8	0,9	2,3	2,0	1,2	3,0	2,2	-0,1	3,4	1,3	-1,9	5,1	-3,5	-0,5	3,1	1,2	2,6	2,1	1,2
marzo-12	2,3	2,1	0,2	3,1	1,0	-3,0	5,2	-3,4	0,7	2,9	0,9	2,0	1,9	1,2	3,0	2,3	0,0	3,0	1,5	-2,9	5,1	-3,4	-1,2	3,1	0,8	2,1	1,9	1,0
abril-12	2,3	5,1	0,4	4,7	0,9	-2,9	4,8	-3,9	0,3	2,9	1,0	1,9	2,1	1,1	3,1	5,3	0,4	4,4	1,5	-2,7	4,5	-3,9	-0,8	3,1	0,9	1,9	2,1	1,1
mayo-12	1,8	6,2	0,5	5,1	0,7	-2,8	4,2	-3,8	0,4	2,9	0,9	1,7	1,9	1,1	2,5	6,4	0,5	5,0	0,7	-2,6	3,7	-3,8	-0,9	3,0	1,1	2,0	1,9	1,1
junio-12	2,2	11,5	0,4	5,0	0,6	-3,0	2,9	-3,8	0,6	2,9	0,9	1,5	1,9	1,3	2,5	11,9	0,5	4,6	0,9	-2,4	2,3	-3,8	-0,4	3,1	0,9	2,0	1,8	1,3
julio-12	1,8	9,5	0,2	5,4	0,3	6,6	3,8	-4,6	0,3	2,8	0,8	1,4	2,2	1,4	2,3	9,8	0,3	5,1	0,4	4,8	3,0	-4,6	-0,9	3,1	0,9	1,7	2,0	1,3
agosto-12	2,0	9,9	0,0	6,0	0,4	6,4	6,1	-4,6	-0,2	2,8	0,7	1,8	2,7	1,4	2,3	10,1	0,1	6,0	0,3	4,8	5,4	-4,6	-1,3	3,2	0,9	2,5	2,5	1,3
septiembre-12	2,3	6,5	0,2	7,2	0,9	10,5	7,2	-2,3	1,2	3,1	0,9	2,6	3,4	2,1	2,7	6,6	0,3	7,1	0,5	7,8	6,4	-2,3	0,2	3,4	1,1	3,4	3,2	1,9
octubre-12	2,5	5,5	0,4	6,1	1,3	10,5	6,5	-1,7	2,0	10,4	1,0	3,4	3,5	2,5	2,8	5,6	0,4	5,8	1,1	7,1	5,8	-1,8	1,2	4,7	1,1	4,2	3,1	2,2
noviembre-12	2,9	5,2	0,5	5,8	1,2	13,5	3,1	-2,7	1,2	10,4	0,9	3,5	2,9	2,3	3,2	5,8	0,5	5,3	1,5	9,3	2,5	-2,8	0,6	4,6	1,5	4,2	2,7	2,1

Fuente: INE y Elaboración CREA

IPC. Evolución mensual e interanual España, Aragón, Zaragoza, Huesca y Teruel

Fecha	España				Aragón				Zaragoza				Huesca				Teruel			
	1	2	3	4	1	2	3	4	1	2	3	4	1	2	3	4	1	2	3	4
noviembre-11	101,3	0,4	2,2	2,9	101,4	0,3	2,4	3,0	101,3	0,3	2,3	2,9	101,4	0,4	2,6	3,2	101,4	0,4	2,3	2,9
diciembre-11	101,4	0,1	2,4	2,4	101,4	0,0	2,4	2,4	101,3	0,0	2,3	2,3	101,5	0,1	2,7	2,7	101,6	0,2	2,5	2,5
enero-12	100,3	-1,1	-1,1	2,0	100,3	-1,1	-1,1	2,1	100,2	-1,0	-1,0	2,1	100,6	-0,9	-0,9	2,4	100,0	-1,5	-1,5	2,1
febrero-12	100,4	0,1	-1,0	2,0	100,4	0,1	-1,0	2,1	100,4	0,1	-0,9	2,0	100,8	0,2	-0,7	2,4	100,1	0,1	-1,4	2,0
marzo-12	101,1	0,7	-0,3	1,9	101,0	0,6	-0,4	1,9	100,9	0,5	-0,4	1,8	101,4	0,7	-0,1	2,3	101,0	0,8	-0,6	1,7
abril-12	102,5	1,4	1,1	2,1	102,5	1,5	1,1	2,1	102,5	1,6	1,2	2,1	102,7	1,2	1,1	2,3	102,5	1,5	0,9	1,8
mayo-12	102,3	-0,1	0,9	1,9	102,4	-0,2	1,0	1,9	102,4	-0,2	1,0	1,9	102,4	-0,2	0,9	2,2	102,2	-0,3	0,7	1,7
junio-12	102,1	-0,2	0,7	1,9	102,1	-0,3	0,7	1,8	102,1	-0,3	0,8	1,8	102,1	-0,3	0,6	2,0	102,1	-0,2	0,5	1,7
julio-12	101,9	-0,2	0,5	2,2	101,7	-0,4	0,3	2,0	101,7	-0,4	0,4	2,0	101,8	-0,2	0,3	2,2	101,4	-0,7	-0,2	2,0
agosto-12	102,5	0,6	1,1	2,7	102,3	0,7	1,0	2,5	102,3	0,6	1,0	2,4	102,7	0,8	1,2	2,8	102,1	0,7	0,5	2,7
septiembre-12	103,5	1,0	2,1	3,4	103,3	0,9	1,9	3,2	103,1	0,8	1,8	3,2	103,9	1,1	2,3	3,5	103,2	1,1	1,6	3,1
octubre-12	104,4	0,8	2,9	3,5	104,2	0,9	2,8	3,1	104,2	1,0	2,8	3,1	104,5	0,6	2,9	3,4	104,1	0,8	2,5	3,0
noviembre-12	104,2	-0,1	2,8	2,9	104,1	-0,1	2,7	2,7	104,1	-0,1	2,7	2,7	104,4	-0,1	2,8	2,9	104,2	0,1	2,6	2,8

1.- Índice

2.- % Variación respecto al mes anterior

3.- % Acumulado en lo que va de año

4.- % Variación interanual

Fuente: INE y Elaboración CREA

Indice de Precios al Consumo interanual por Comunidades Autónomas Noviembre 2012

CCAA	IPC Interanual
Andalucía	2,6
Aragón	2,7
Asturias	2,7
Baleares	3,2
Canarias	2,6
Cantabria	3,5
Castilla y León	3,1
Castilla-La Mancha	2,7
Cataluña	3,6
C. Valenciana	2,9
Extremadura	2,9
Galicia	2,7
Madrid	2,8
Murcia	2,9
Navarra	2,9
País Vasco	2,7
La Rioja	2,9
Ceuta	2,3
Melilla	1,6
España	2,9

Fuente: INE y Elaboración CREA

Indice de Precios al Consumo Armonizado. Unión Europea. Octubre 2012

Países	Indice	Var. Interanual
Alemania	114,0	2,1
Austria	117,7	2,9
Italia	119,2	2,8
Francia	114,2	2,1
España	121,6	3,5
Holanda	114,9	3,3
Bélgica	119,3	2,6
Portugal	116,5	2,1
Irlanda	109,3	2,1
Luxemburgo	122,1	3,2
Grecia	124,1	0,9
Finlandia	118,8	3,5
Chipre	120,9	2,6
Malta	120,5	3,2
Eslovenia	123,0	3,2
República Eslovaca	122,1	3,9
Estonia	140,7	4,2
UNION MONETARIA	116,8	2,5
Reino Unido	124,2	2,7
Suecia	113,9	1,2
Dinamarca	117,0	2,3
Lituania	139,3	3,2
Letonia	147,0	1,6
Polonia	124,8	3,4
República Checa	120,7	3,6
Bulgaria	146,0	3,0
Rumanía	150,4	5,0
Hungría	143,5	6,0
UNIÓN EUROPEA	119,5	2,6

Fuente: Eurostat y Elaboración CREA

Indice de Precios al Consumo Armonizado (IPCA). Octubre 2012

Fecha	Unión Europea			España		
	Indice	Var.mensual	Var. Interanual	Indice	Var.mensual	Var. Interanual
octubre-11	116,4	0,4	3,3	117,5	0,4	3,0
noviembre-11	116,6	0,2	3,4	117,7	0,2	2,9
diciembre-11	117,0	0,3	3,0	117,8	0,0	2,4
enero-12	116,3	-0,5	2,9	115,8	-1,7	2,0
febrero-12	116,9	0,5	2,9	115,8	0,0	1,9
marzo-12	118,2	1,0	2,9	118,4	2,2	1,8
abril-12	118,7	0,5	2,7	119,7	1,1	2,0
mayo-12	118,7	0,0	2,6	119,4	-0,2	1,9
junio-12	118,5	-0,1	2,6	119,1	-0,2	1,8
julio-12	118,0	-0,5	2,5	118,1	-0,9	2,2
agosto-12	118,5	0,4	2,7	118,7	0,5	2,7
septiembre-12	119,2	0,6	2,7	121,0	1,9	3,5
octubre-12	119,5	0,3	2,6	121,6	0,5	3,5

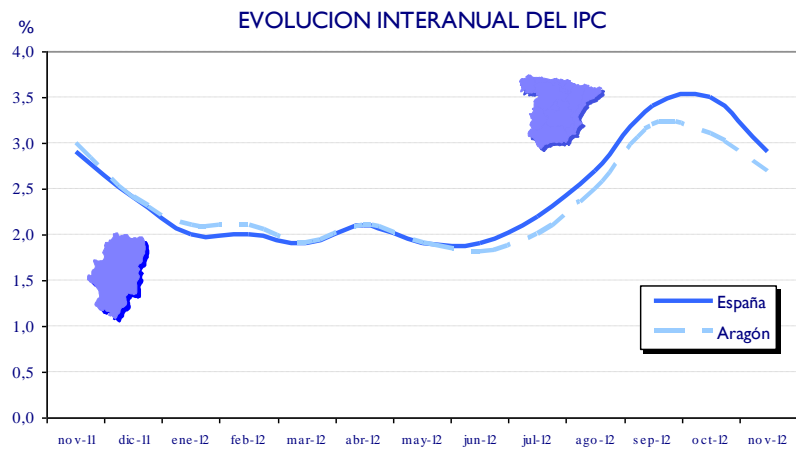
Fuente: Eurostat y Elaboración CREA

Indice de Precios al Consumo. General y Grupos. Octubre 2012

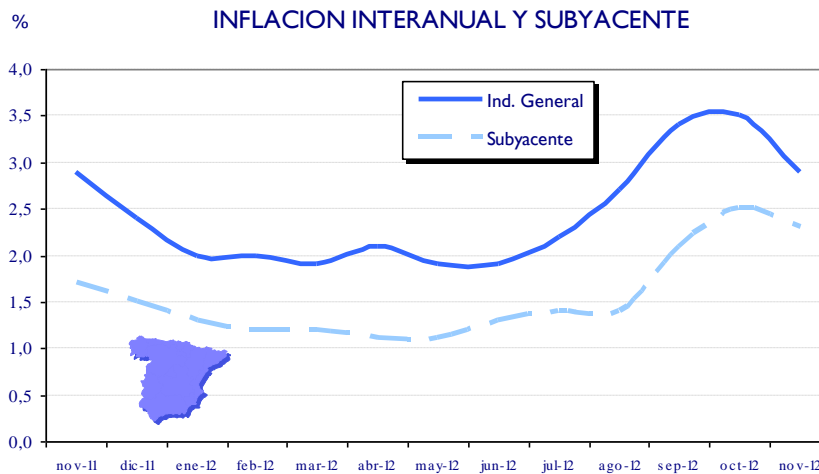
	Unión Europea													
	Alimentos y bebidas no alcohólicas	Bebidas alcohólicas	Vestido y calzado	Vivienda	Menaje	Medicina	Transporte	Comunicaciones	Ocio y cultura	Enseñanza	Hoteles, cafés y restaurantes	Otros	Ind. General	Inflación Subyacente
octubre-11	3,4	4,8	2,3	5,6	1,9	2,3	6,2	-0,7	0,0	2,0	2,5	2,3	3,3	2,3
noviembre-11	3,3	4,9	2,1	5,8	1,9	2,3	5,9	-0,5	0,1	2,0	2,5	2,6	3,4	2,3
diciembre-11	3,1	4,5	1,7	5,2	1,9	2,5	4,6	-0,6	0,2	2,0	2,5	2,6	3,0	2,3
enero-12	3,1	4,2	1,0	5,0	1,8	2,6	4,4	-0,9	0,3	2,1	2,1	2,8	2,9	2,2
febrero-12	3,2	4,6	1,6	4,9	1,6	2,6	4,7	-1,5	0,5	2,1	2,1	2,6	2,9	2,1
marzo-12	3,2	5,1	2,0	4,4	1,7	2,5	4,7	-1,3	0,5	2,1	2,1	2,5	2,9	2,2
abril-12	2,8	5,0	2,1	4,3	1,8	2,5	4,1	-1,5	0,5	1,9	2,2	2,3	2,7	2,1
mayo-12	2,3	4,9	1,6	4,4	1,7	2,5	3,6	-1,6	0,9	1,9	2,3	2,3	2,6	2,1
junio-12	2,9	5,1	1,7	4,2	1,7	2,4	3,0	-0,9	0,7	1,9	2,1	2,1	2,6	2,0
julio-12	2,7	4,8	2,1	4,2	1,6	3,0	3,0	-1,1	0,8	1,9	2,3	1,9	2,5	2,0
agosto-12	2,9	4,7	1,2	4,4	1,3	2,5	4,3	-1,5	0,8	2,1	2,3	2,2	2,7	1,9
septiembre-12	3,1	4,5	0,9	3,9	1,2	2,5	4,5	-1,8	1,1	2,1	2,1	2,1	2,7	1,8
octubre-12	3,3	4,7	0,7	3,7	1,2	2,5	4,0	-1,8	0,9	2,1	2,0	2,2	2,6	1,9

Fuente: Eurostat y Elaboración CREA

Gráficos de Índice de Precios al Consumo (IPC)

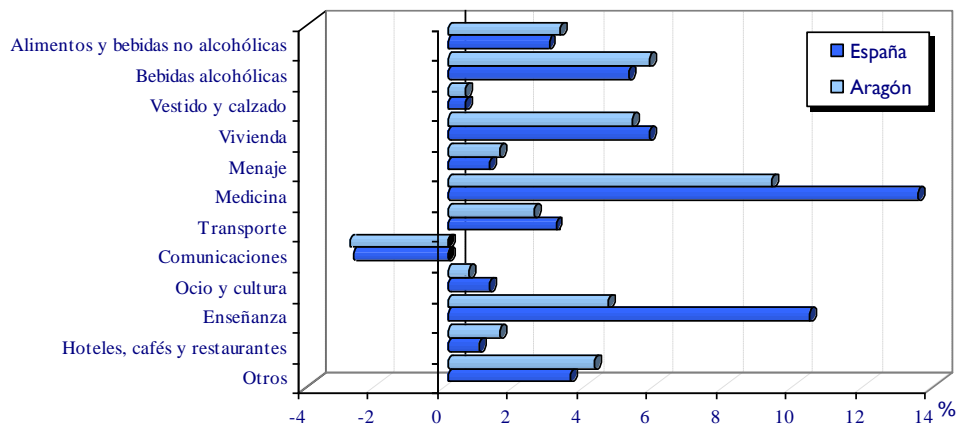


Elaboración: CREA



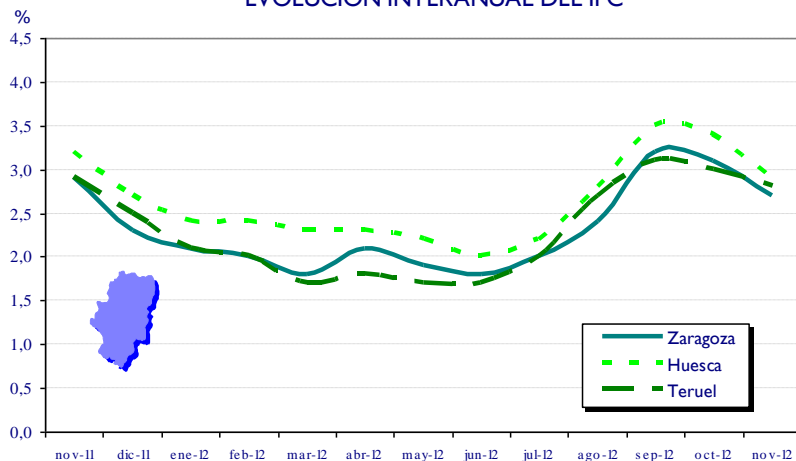
Elaboración: CREA

INFLACION INTERANUAL POR SECTORES. Noviembre 2012



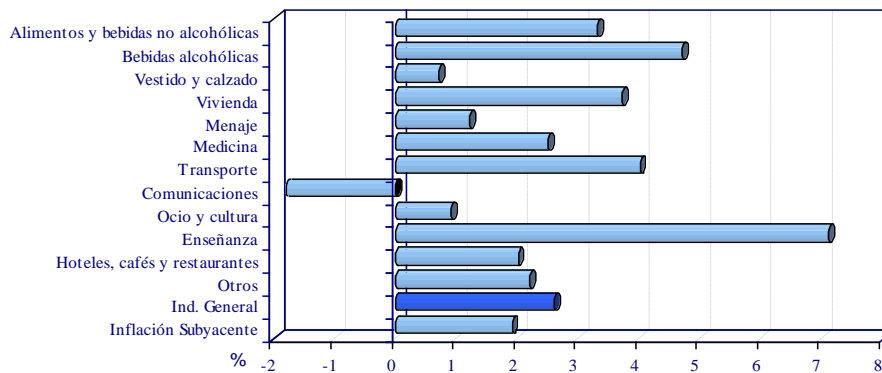
Elaboración CREA

EVOLUCION INTERANUAL DEL IPC



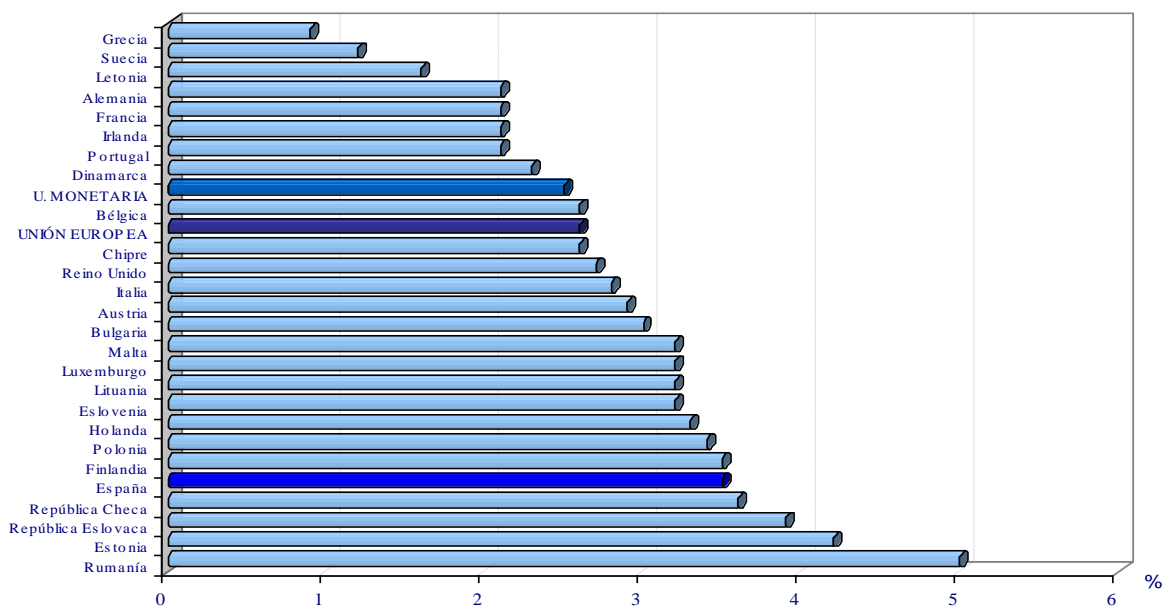
Elaboración: CREA

INFLACION INTERANUAL POR SECTORES UNIÓN EUROPEA. Octubre 2012



Elaboración CREA

EVOLUCION INTERANUAL DEL IPC. Octubre 2012



Elaboración: CREA

Indice de Precios Industriales (IPRI). España. Base 2005

octubre-12	ESPAÑA		
	Indice	Var. Mensual	Var. Interanual
Bienes de Consumo	116,1	0,1	2,7
Consumo duradero	115,4	0,1	1,4
Consumo no duradero	116,2	0,1	2,9
Bienes de Equipo	112,6	-0,1	0,6
Bienes Intermedios	124,7	0,0	1,6
Energía	167,5	-0,5	8,1
Índice General	129,2	-0,1	3,5

Fuente: INE y Elaboración CREA

Indice de Precios Industriales (IPRI). Aragón. Base 2005

octubre-12	ARAGÓN		
	Indice	Var. Mensual	Var. Interanual
Bienes de Consumo	113,6	0,4	1,3
Consumo duradero	111,7	-0,1	-1,1
Consumo no duradero	115,0	0,7	3,1
Bienes de Equipo	106,1	-0,1	-0,1
Bienes Intermedios	132,0	0,6	2,7
Energía	173,2	0,3	6,1
Índice General	123,2	0,3	2,1

Fuente: INE y Elaboración CREA

Evolución Interanual del Índice de Precios Industriales. Aragón y España

	Aragón	España
octubre-11	5,9	6,5
noviembre-11	5,4	6,3
diciembre-11	4,1	5,2
enero-12	2,1	3,6
febrero-12	1,7	3,4
marzo-12	1,6	3,3
abril-12	1,8	3,1
mayo-12	1,7	3,2
junio-12	1,5	2,5
julio-12	1,6	2,6
agosto-12	1,7	4,1
septiembre-12	1,8	3,8
octubre-12	2,1	3,5

Fuente: INE y Elaboración CREA

Indice de Precios Industriales (IPRI). Unión Europea. Base 2005

octubre-2012	Unión Europea	
	Indice	Var. Interanual (%)
Bienes Intermedios	122,0	1,1
Bienes de Capital	110,5	0,9
Bienes de Consumo duradero	113,9	1,3
Bienes de Consumo no duradero	116,2	2,6
Energía	159,8	5,3
Indice General	127,5	2,5

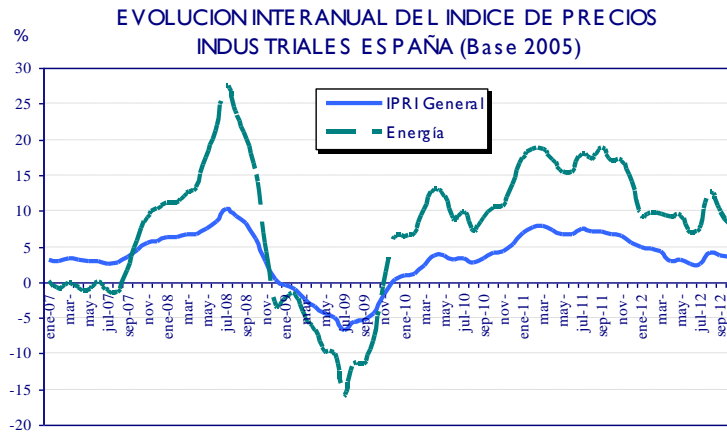
Fuente: Eurostat y Elaboración CREA

Variación interanual del Indice de Precios Industriales (IPRI). Base 2005

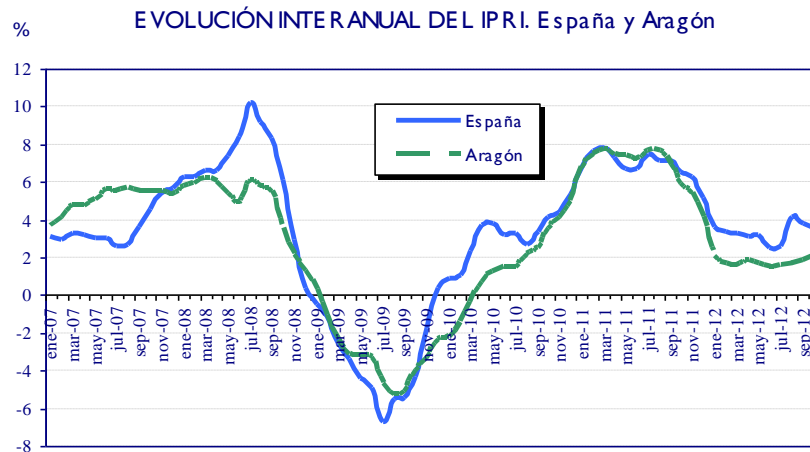
	Unión Europea	España
octubre-11	6,5	6,5
noviembre-11	6,4	6,5
diciembre-11	4,9	5,5
enero-12	4,4	4,9
febrero-12	4,5	4,7
marzo-12	3,8	4,4
abril-12	2,8	3,0
mayo-12	2,3	3,2
junio-12	1,6	2,5
julio-12	1,4	2,6
agosto-12	2,8	4,1
septiembre-12	2,6	3,8
octubre-12	2,5	3,5

Fuente: Eurostat y Elaboración CREA

Gráficos del Índice de Precios Industriales (IPRI)



Elaboración: CREA



Elaboración: CREA



Elaboración: CREA

Exportaciones, Importaciones y Saldo Comercial Unión Europea, España, Aragón y provincias Septiembre 2012. Millones de Euros

Mill. Euros septiembre-12	Exportaciones		Importaciones		Saldo		Tasa Cobertura	
	Mes	Acumulado	Mes	Acumulado	Mes	Acumulado	Mes	Ac.
Unión Europea	137.654,20	1.255.097,60	150.277,70	1.340.602,30	-12.623,50	-85.504,70	91,60%	93,62%
España	17.866,00	164.027,50	20.950,80	190.591,53	-3.084,80	-26.564,03	85,3%	86,1%
Aragón	702,30	6.340,62	561,00	4.615,60	141,30	1.725,01	125,2%	137,4%
Zaragoza	609,10	5.542,85	497,70	4.085,60	111,40	1.457,25	122,4%	135,7%
Huesca	77,50	670,40	42,10	400,40	35,40	270,00	184,1%	167,4%
Teruel	15,70	127,41	21,30	129,53	-5,60	-2,12	73,7%	98,4%

Fuente: Eurostat, Secretaría de Estado de Comercio y Elaboración CREA

Exportaciones, Importaciones y Saldo Comercial Unión Europea, España, Aragón y provincias Evolución Interanual. Septiembre 2012

% Var. Anual septiembre-12	Exportaciones		Importaciones		Saldo		Tasa Cobertura	
	Mensual	Acumulado	Mensual	Acumulado	Mensual	Acumulado	Mes	Ac.
Unión Europea	1,7%	9,6%	2,8%	4,4%	16,0%	-38,6%	-1,0%	5,0%
España	0,5%	3,7%	-7,4%	-1,6%	-36,4%	-25,1%	8,6%	5,4%
Aragón	-26,3%	-14,3%	-22,0%	-21,5%	-39,5%	13,1%	-5,5%	9,1%
Zaragoza	-29,1%	-16,0%	-22,8%	-23,2%	-48,1%	13,9%	-8,2%	9,3%
Huesca	-1,9%	-2,0%	-11,8%	1,9%	13,3%	-7,2%	11,3%	-3,8%
Teruel	9,9%	5,4%	-19,1%	-22,3%	-53,5%	-95,4%	35,9%	35,6%

Fuente: Eurostat, Secretaría de Estado de Comercio y Elaboración CREA

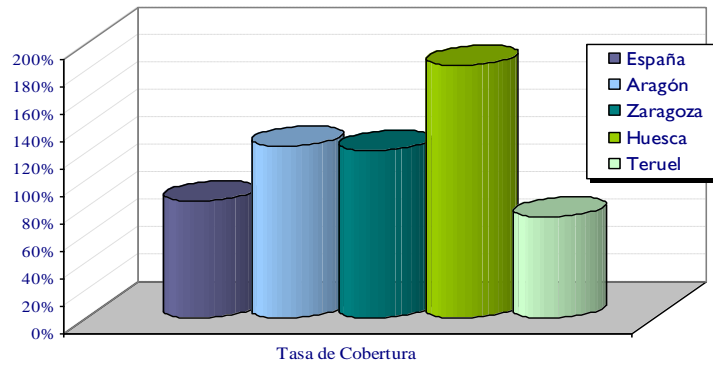
Exportaciones e Importaciones de Aragón por tipo de bienes Enero-Septiembre 2012. Millones Euros

Miles de euros	enero-septiembre 2012			% sobre el total		variación interanual	
	Exportaciones	Importaciones	Saldo	Exportaciones	Importaciones	Exportaciones	Importaciones
ALIMENTOS	675.446,37	408.252,23	267.194,14	10,7%	8,8%	2,0%	-18,4%
PRODUCTOS ENERGETICOS	14.485,00	48.692,32	-34.207,32	0,2%	1,1%	12,9%	-16,8%
MATERIAS PRIMAS	51.438,45	134.716,75	-83.278,30	0,8%	2,9%	9,1%	-20,7%
SEMIMANUFACTURAS	1.101.138,40	816.392,22	284.746,17	17,4%	17,7%	-14,6%	-12,9%
BIENES DE EQUIPO	1.181.364,02	1.151.809,16	29.554,86	18,6%	25,0%	-6,3%	-13,1%
SECTOR AUTOMOVIL	2.081.908,41	862.328,05	1.219.580,36	32,8%	18,7%	-30,1%	-38,9%
BIENES DE CONSUMO DURADERO	475.364,76	266.495,44	208.869,31	7,5%	5,8%	3,0%	-34,3%
MANUFACTURAS DE CONSUMO	729.438,92	802.053,52	-72.614,60	11,5%	17,4%	32,6%	-15,4%
OTRAS MERCANCIAS	30.022,05	124.812,46	-94.790,41	0,5%	2,7%	-78,2%	5,6%
TOTAL	6.340.606,38	4.615.552,16	1.725.054,21	100,0%	100,0%	-14,3%	-21,5%

Fuente: Secretaría de Estado de Comercio y Elaboración CREA

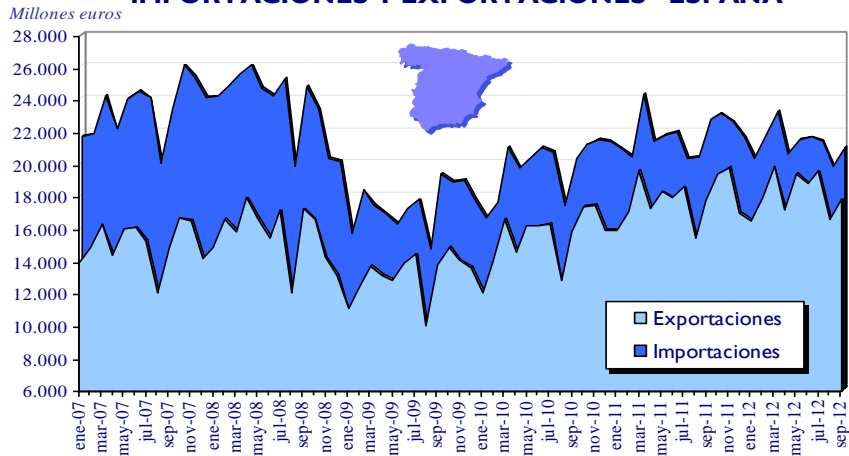
Gráficos de Comercio Exterior

TASA DE COBERTURA
Septiembre 2012



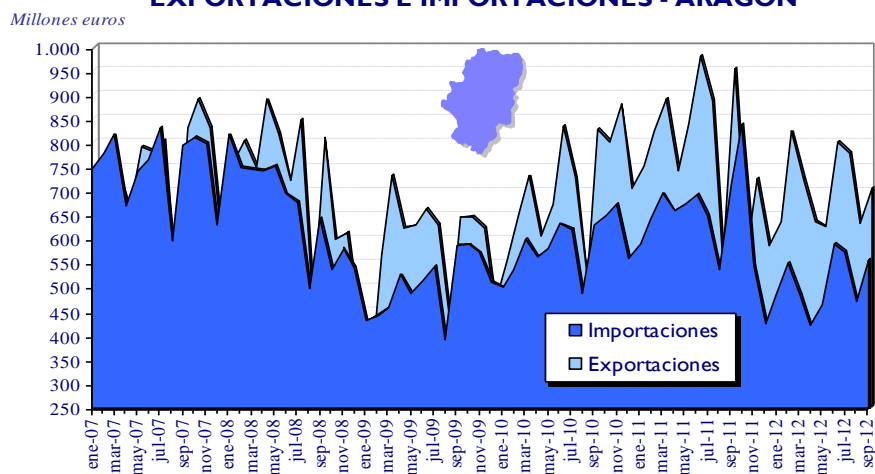
Elaboración: CREA

IMPORTACIONES Y EXPORTACIONES - ESPAÑA



Elaboración: CREA

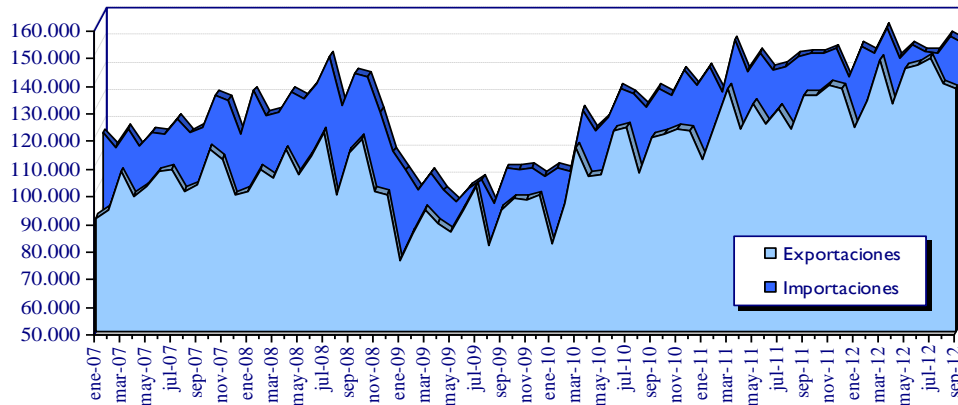
EXPORTACIONES E IMPORTACIONES - ARAGÓN



Elaboración: CREA

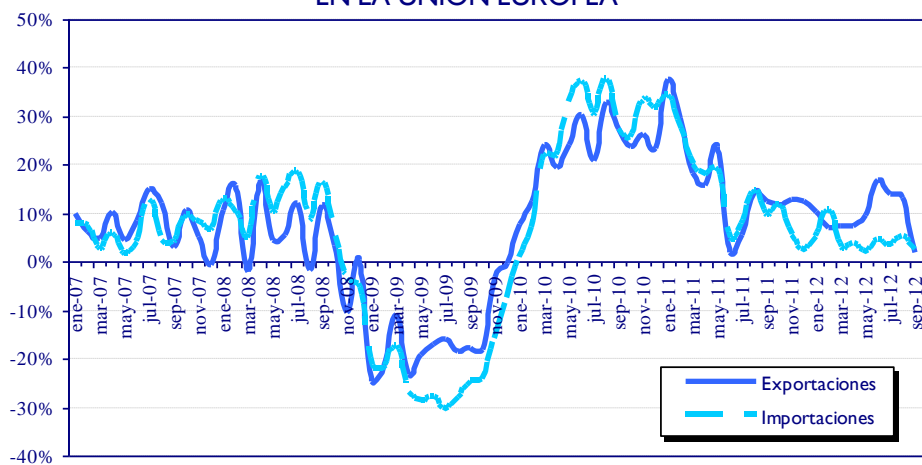
EXPORTACIONES E IMPORTACIONES UNIÓN EUROPEA

Millones euros



Elaboración CREA

EVOLUCION INTERANUAL DEL COMERCIO EXTERIOR EN LA UNIÓN EUROPEA



Elaboración: CREA

Encuesta de Población Activa (EPA) III Trimestre 2012

España	P. Activa	P. Ocupada	P. Parada	Tasa Paro
Agricultura	1.018.700	720.400	298.400	29,3%
Industria	2.751.100	2.442.000	309.100	11,2%
Construcción	1.542.600	1.136.800	405.800	26,3%
Servicios	14.658.600	13.021.200	1.637.400	11,2%
No Clasificados	3.127.400	-	3.127.400	-
TOTAL	23.098.400	17.320.300	5.778.100	25,0%

Aragón	P. Activa	P. Ocupada	P. Parada	Tasa Paro
Agricultura	36.900	32.200	4.700	12,7%
Industria	105.600	96.100	9.500	9,0%
Construcción	46.600	38.000	8.600	18,5%
Servicios	404.600	369.100	35.500	8,8%
No Clasificados	65.100	-	65.100	-
TOTAL	658.600	535.200	123.500	18,8%

Zaragoza	P. Activa	P. Ocupada	P. Parada	Tasa Paro
Agricultura	18.000	14.600	3.400	18,9%
Industria	80.900	73.600	7.300	9,0%
Construcción	33.000	26.500	6.500	19,7%
Servicios	303.900	274.400	29.500	9,7%
No Clasificados	50.700	-	50.700	-
TOTAL	486.400	389.000	97.400	20,0%

Huesca	P. Activa	P. Ocupada	P. Parada	Tasa Paro
Agricultura	12.300	11.500	800	6,5%
Industria	13.100	11.300	1.800	13,7%
Construcción	7.500	6.000	1.500	20,0%
Servicios	65.000	61.300	3.700	5,7%
No Clasificados	6.900	-	6.900	-
TOTAL	104.800	90.000	14.800	14,1%

Teruel	P. Activa	P. Ocupada	P. Parada	Tasa Paro
Agricultura	6.600	6.100	500	7,6%
Industria	11.600	11.200	400	3,4%
Construcción	6.100	5.500	600	9,8%
Servicios	35.700	33.400	2.300	6,4%
No Clasificados	7.500	-	7.500	-
TOTAL	67.400	56.100	11.200	16,6%

Fuente: INE y Elaboración CREA

Encuesta de Población Activa (EPA) III Trimestre 2012 Evolución Interanual

España	P. Activa		P. Ocupada		P. Parada		Tasa Paro
Agricultura	59.100	6,2%	12.700	1,8%	46.400	18,4%	3,0
Industria	-43.000	-1,5%	-134.300	-5,2%	91.300	41,9%	3,4
Construcción	-283.600	-15,5%	-233.900	-17,1%	-49.700	-10,9%	1,4
Servicios	-320.500	-2,1%	-480.300	-3,6%	159.800	10,8%	1,3
No Clasificados	551.900	21,4%	-	-	551.900	21,4%	-
TOTAL	-36.200	-0,2%	-835.900	-4,6%	799.700	16,1%	3,5

Aragón	P. Activa		P. Ocupada		P. Parada		Tasa Paro
Agricultura	800	2,2%	-1.500	-4,5%	2.300	95,8%	6,1
Industria	-7.900	-7,0%	-8.800	-8,4%	1.000	11,8%	1,5
Construcción	-5.600	-10,7%	-4.300	-10,2%	-1.300	-13,1%	-0,5
Servicios	7.200	1,8%	4.900	1,3%	2.300	6,9%	0,4
No Clasificados	14.100	27,6%	-	-	14.100	27,6%	-
TOTAL	8.500	1,3%	-9.900	-1,8%	18.400	17,5%	2,6

Zaragoza	P. Activa		P. Ocupada		P. Parada		Tasa Paro
Agricultura	3.500	24,1%	1.400	10,6%	2.100	161,5%	9,9
Industria	-6.000	-6,9%	-6.900	-8,6%	900	14,1%	1,7
Construcción	-3.500	-9,6%	-2.100	-7,3%	-1.400	-17,7%	-1,9
Servicios	5.100	1,7%	3.300	1,2%	1.800	6,5%	0,4
No Clasificados	10.300	25,5%	-	-	10.300	25,5%	-
TOTAL	9.300	1,9%	-4.400	-1,1%	13.700	16,4%	2,5

Huesca	P. Activa		P. Ocupada		P. Parada		Tasa Paro
Agricultura	-2.300	-15,8%	-2.300	-16,7%	0	0,0%	1,0
Industria	-1.100	-7,7%	-1.300	-10,3%	200	12,5%	2,5
Construcción	-900	-10,7%	-1.700	-22,1%	800	114,3%	11,7
Servicios	1.500	2,4%	1.000	1,7%	500	15,6%	0,7
No Clasificados	1.100	19,0%	-	-	1.100	19,0%	-
TOTAL	-1.700	-1,6%	-4.300	-4,6%	2.700	22,3%	2,8

Teruel	P. Activa		P. Ocupada		P. Parada		Tasa Paro
Agricultura	-400	-5,7%	-600	-9,0%	200	66,7%	3,3
Industria	-800	-6,5%	-500	-4,3%	-300	-42,9%	-2,2
Construcción	-1.200	-16,4%	-500	-8,3%	-700	-53,8%	-8,0
Servicios	600	1,7%	600	1,8%	0	0,0%	-0,1
No Clasificados	2.700	56,3%	-	-	2.700	56,3%	-
TOTAL	800	1,2%	-1.200	-2,1%	1.900	20,4%	2,7

Fuente: INE y Elaboración CREA

Encuesta de Población Activa (EPA) III Trimestre 2012 Evolución Trimestral

España	P. Activa		P. Ocupada		P. Parada		Tasa Paro
Agricultura	5.700	0,6%	-11.900	-1,6%	17.600	6,3%	1,6
Industria	-7.300	-0,3%	3.700	0,2%	-11.100	-3,5%	-0,4
Construcción	-92.000	-5,6%	-56.100	-4,7%	-35.900	-8,1%	-0,7
Servicios	-60.800	-0,4%	-32.700	-0,3%	-28.100	-1,7%	-0,1
No Clasificados	142.500	4,8%	-	-	142.500	4,8%	-
TOTAL	-12.000	-0,1%	-96.900	-0,6%	85.000	1,5%	0,4

Aragón	P. Activa		P. Ocupada		P. Parada		Tasa Paro
Agricultura	1.200	3,4%	800	2,5%	400	9,3%	0,7
Industria	2.200	2,1%	2.800	3,0%	-600	-5,9%	-0,8
Construcción	300	0,6%	-200	-0,5%	500	6,2%	1,0
Servicios	-4.400	-1,1%	-2.100	-0,6%	-2.300	-6,1%	-0,5
No Clasificados	3.400	5,5%	-	-	3.400	5,5%	-
TOTAL	2.200	0,3%	1.100	0,2%	1.100	1,0%	0,1

Zaragoza	P. Activa		P. Ocupada		P. Parada		Tasa Paro
Agricultura	1.400	8,4%	1.500	11,5%	-100	-2,9%	-2,2
Industria	1.600	2,0%	1.900	2,6%	-300	-3,9%	-0,6
Construcción	800	2,5%	700	2,7%	100	1,6%	-0,2
Servicios	-5.200	-1,7%	-3.800	-1,4%	-1.400	-4,5%	-0,3
No Clasificados	3.600	7,6%	-	-	3.600	7,6%	-
TOTAL	2.000	0,4%	200	0,1%	1.800	1,9%	0,3

Huesca	P. Activa		P. Ocupada		P. Parada		Tasa Paro
Agricultura	-700	-5,4%	-1.000	-8,0%	300	60,0%	2,7
Industria	-300	-2,2%	0	0,0%	-300	-14,3%	-1,9
Construcción	-900	-10,7%	-1.300	-17,8%	400	36,4%	6,9
Servicios	2.500	4,0%	3.000	5,1%	-500	-11,9%	-1,0
No Clasificados	-1.000	-12,7%	-	-	-1.000	-12,7%	-
TOTAL	-500	-0,5%	600	0,7%	-1.200	-7,5%	-1,1

Teruel	P. Activa		P. Ocupada		P. Parada		Tasa Paro
Agricultura	500	8,2%	300	5,2%	200	66,7%	2,7
Industria	900	8,4%	900	8,7%	0	0,0%	-0,3
Construcción	400	7,0%	400	7,8%	0	0,0%	-0,7
Servicios	-1.700	-4,5%	-1.300	-3,7%	-400	-14,8%	-0,8
No Clasificados	800	11,9%	-	-	800	11,9%	-
TOTAL	700	1,0%	200	0,4%	400	3,7%	0,4

Fuente: INE y Elaboración CREA

Población y tasa de paro por Sexo y Edades. Aragón III Trimestre 2012

Aragón	P. mayor 16 años	P. Activa	P. Ocupada	P. Parada	Tasa Actividad	Tasa Paro
Hombres	543.400	361.400	296.500	64.900	66,5%	18,0%
Hombres 16-19	23.500	3.900	600	3.300	16,6%	84,6%
Hombres 20-24	32.300	21.600	12.200	9.400	66,9%	43,5%
Hombres 25-54	297.800	284.000	238.300	45.700	95,4%	16,1%
Hombres +55	189.800	51.800	45.400	6.400	27,3%	12,4%
Mujeres	560.300	297.300	238.600	58.700	53,1%	19,7%
Mujeres 16-19	22.500	2.800	1.100	1.700	12,4%	60,7%
Mujeres 20-24	31.200	21.500	13.900	7.600	68,9%	35,3%
Mujeres 25-54	282.600	233.400	188.200	45.200	82,6%	19,4%
Mujeres +55	223.900	39.600	35.400	4.200	17,7%	10,6%
Total 16-19	46.100	6.700	1.700	5.000	14,5%	74,6%
Total 20-24	63.600	43.100	26.100	17.000	67,8%	39,4%
Total 25-54	580.300	517.500	426.500	91.000	89,2%	17,6%
Total +55	413.700	91.300	80.900	10.400	22,1%	11,4%
TOTAL	1.103.700	658.600	535.200	123.500	59,7%	18,8%

Fuente: INE y Elaboración CREA

Población y tasa de paro por Sexo y Edades. Aragón III Trimestre 2012 Evolución Interanual

Aragón	P. mayor 16 años		P. Activa		P. Ocupada		P. Parada		T. Act.	T. Paro
	V.absol.	V.relat.	V.absol.	V.relat.	V.absol.	V.relat.	V.absol.	V.relat.	V.absol.	V.absol.
Hombres	-4.900	-0,9%	-900	-0,2%	-9.500	-3,1%	8.600	15,3%	0,4	2,4
Hombres 16-19	-300	-1,3%	-2.300	-37,1%	-1.400	-70,0%	-900	-21,4%	-9,5	16,9
Hombres 20-24	-1.200	-3,6%	-1.700	-7,3%	-1.800	-12,9%	100	1,1%	-2,7	3,6
Hombres 25-54	-5.400	-1,8%	4.100	1,5%	-4.200	-1,7%	8.300	22,2%	3,1	2,7
Hombres +55	2.100	1,1%	-1.300	-2,4%	-2.200	-4,6%	900	16,4%	-1,0	2,0
Mujeres	-2.100	-0,4%	9.500	3,3%	-500	-0,2%	10.000	20,5%	1,9	2,8
Mujeres 16-19	-200	-0,9%	-100	-3,4%	-300	-21,4%	200	13,3%	-0,3	9,0
Mujeres 20-24	-1.100	-3,4%	2.900	15,6%	-600	-4,1%	3.500	85,4%	11,3	13,3
Mujeres 25-54	-3.100	-1,1%	4.600	2,0%	-400	-0,2%	5.000	12,4%	2,5	1,8
Mujeres +55	2.200	1,0%	2.100	5,6%	700	2,0%	1.400	50,0%	0,8	3,1
Total 16-19	-400	-0,9%	-2.400	-26,4%	-1.700	-50,0%	-700	-12,3%	-5,0	12,0
Total 20-24	-2.200	-3,3%	1.300	3,1%	-2.400	-8,4%	3.700	27,8%	4,2	7,6
Total 25-54	-8.600	-1,5%	8.800	1,7%	-4.600	-1,1%	13.400	17,3%	2,8	2,3
Total +55	4.300	1,1%	700	0,8%	-1.400	-1,7%	2.100	25,3%	-0,1	2,2
TOTAL	-6.900	-0,6%	8.400	1,3%	-9.900	-1,8%	18.400	17,5%	1,1	2,6

Fuente: INE y Elaboración CREA

Población y Tasa de Paro por Sexo III Trimestre 2012

III trimestre 2012		Número de personas				Tasas	
		Población mayor 16	Población Activa	Población Ocupada	Población Parada	T.Actividad	T.Paro
ESPAÑA	Hombres	18.712.400	12.571.800	9.468.500	3.103.300	67,2%	24,7%
	Mujeres	19.707.900	10.526.600	7.851.800	2.674.800	53,4%	25,4%
	Total	38.420.300	23.098.400	17.320.300	5.778.100	60,1%	25,0%
ARAGÓN	Hombres	543.400	361.400	296.500	64.900	66,5%	18,0%
	Mujeres	560.300	297.300	238.600	58.700	53,1%	19,7%
	Total	1.103.700	658.600	535.200	123.500	59,7%	18,8%
HUESCA	Hombres	92.300	59.600	51.400	8.200	64,6%	13,7%
	Mujeres	92.200	45.200	38.600	6.600	49,0%	14,7%
	Total	184.500	104.800	90.000	14.800	56,8%	14,1%
TERUEL	Hombres	60.400	38.400	32.800	5.600	63,7%	14,6%
	Mujeres	58.400	29.000	23.300	5.700	49,6%	19,5%
	Total	118.700	67.400	56.100	11.200	56,7%	16,6%
ZARAGOZA	Hombres	390.800	263.300	212.300	51.000	67,4%	19,4%
	Mujeres	409.600	223.100	176.700	46.400	54,5%	20,8%
	Total	800.400	486.400	389.000	97.400	60,8%	20,0%

Fuente: INE y Elaboración CREA

Población y Tasa de Paro por Sexo III Trimestre 2012 Evolución Interanual

III trimestre 2012		Variación Interanual					
		Población mayor 16	Población Activa	Población Ocupada	Población Parada	Tasa de Actividad	Tasa de Paro
ESPAÑA	Hombres	-0,4%	-1,1%	-5,6%	16,1%	-0,5	3,6
	Mujeres	0,0%	1,0%	-3,3%	16,1%	0,5	3,3
	Total	-0,2%	-0,2%	-4,6%	16,1%	0,0	3,5
ARAGÓN	Hombres	-0,9%	-0,2%	-3,1%	15,3%	0,4	2,4
	Mujeres	-0,4%	3,3%	-0,2%	20,5%	1,9	2,8
	Total	-0,6%	1,3%	-1,8%	17,5%	1,1	2,6
HUESCA	Hombres	-1,0%	-3,7%	-7,9%	34,4%	-1,8	3,8
	Mujeres	-1,2%	1,3%	0,0%	10,0%	1,2	1,2
	Total	-1,0%	-1,6%	-4,6%	22,3%	-0,3	2,8
TERUEL	Hombres	-2,3%	1,3%	-0,9%	16,7%	2,4	1,9
	Mujeres	-0,8%	1,0%	-3,7%	26,7%	0,9	3,8
	Total	-1,7%	1,2%	-2,1%	20,4%	1,5	2,7
ZARAGOZA	Hombres	-0,6%	0,3%	-2,2%	12,3%	0,6	2,1
	Mujeres	-0,1%	4,0%	0,2%	21,1%	2,2	3,0
	Total	-0,4%	1,9%	-1,1%	16,4%	1,4	2,5

Fuente: INE y Elaboración CREA

Tasas de paro Estimado por Comunidades Autónomas III Trimestre de 2011 y 2012

CCAA	Activos			Parados			Tasa de Paro		
	III Tri 2011	III Tri 2012	Var	III Tri 2011	III Tri 2012	Var	2011	2012	Var
Andalucía	3.985.700	4.021.300	0,9%	1.232.900	1.424.200	15,5%	30,9	35,4	4,5
Aragón	650.200	658.600	1,3%	105.100	123.500	17,5%	16,2	18,8	2,6
Asturias	479.000	485.100	1,3%	82.200	105.900	28,8%	17,2	21,8	4,7
Baleares	615.600	629.400	2,2%	109.600	122.600	11,9%	17,8	19,5	1,7
Canarias	1.112.300	1.124.400	1,1%	328.700	378.200	15,1%	29,6	33,6	4,1
Cantabria	281.600	276.700	-1,7%	39.700	43.500	9,6%	14,1	15,7	1,6
Castilla y León	1.193.800	1.186.600	-0,6%	192.000	227.100	18,3%	16,1	19,1	3,1
Castilla-La Mancha	1.000.300	988.900	-1,1%	224.500	276.600	23,2%	22,4	28,0	5,5
Cataluña	3.818.600	3.724.900	-2,5%	742.000	840.400	13,3%	19,4	22,6	3,1
C. Valenciana	2.496.600	2.498.800	0,1%	617.300	702.100	13,7%	24,7	28,1	3,4
Extremadura	487.600	511.300	4,9%	115.100	167.000	45,1%	23,6	32,7	9,1
Galicia	1.313.500	1.311.700	-0,1%	226.500	264.000	16,6%	17,2	20,1	2,9
Madrid	3.368.800	3.384.400	0,5%	573.100	628.200	9,6%	17,0	18,6	1,5
Murcia	737.500	748.300	1,5%	178.400	215.600	20,9%	24,2	28,8	4,6
Navarra	310.100	308.900	-0,4%	36.200	46.200	27,6%	11,7	15,0	3,3
País Vasco	1.060.700	1.019.000	-3,9%	129.100	157.700	22,2%	12,2	15,5	3,3
Rioja	159.100	152.200	-4,3%	27.700	30.900	11,6%	17,4	20,3	2,9
Ceuta y Melilla	63.800	67.900	6,4%	18.200	24.400	34,1%	28,5	35,9	7,4
ESPAÑA	23.134.600	23.098.400	-0,2%	4.978.300	5.778.100	16,1%	21,5	25,0	3,5

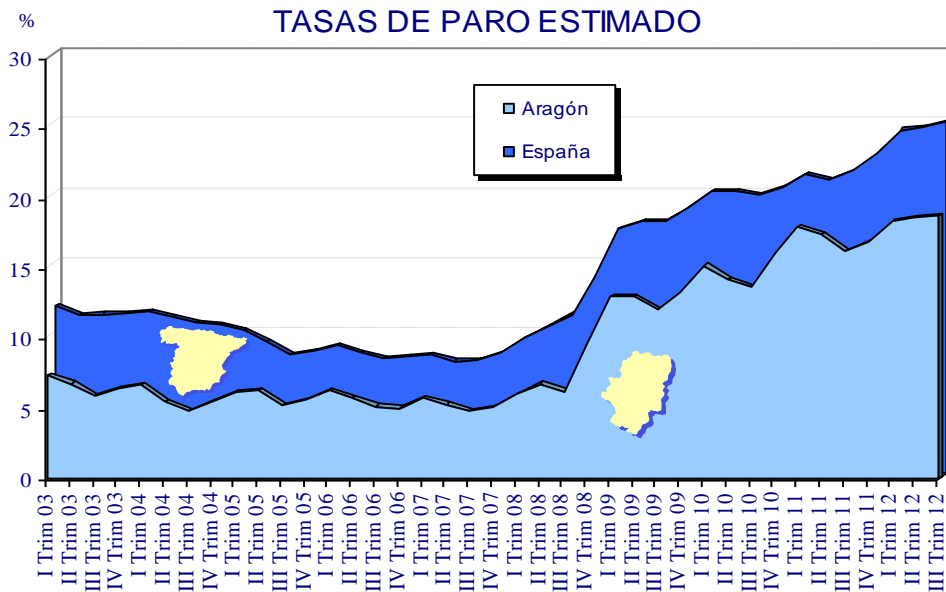
Fuente: INE y Elaboración CREA

Diferencial de Tasas de Paro Estimado España – Aragón

Fecha	Agricultura	Industria	Construcción	Servicios	Tasa General
I Trimestre 07	2,8	0,1	3,2	1,9	2,7
II Trimestre 07	7,2	-0,4	1,2	1,7	2,7
III Trimestre 07	8,4	2,8	3,3	1,1	3,2
IV Trimestre 07	7,1	0,9	4,5	1,4	3,5
I Trimestre 08	5,9	0,7	5,4	1,8	3,6
II Trimestre 08	9,1	1,6	4,6	1,5	3,7
III Trimestre 08	11,5	2,7	5,2	2,5	5,1
IV Trimestre 08	13,8	0,7	2,1	2,6	4,3
I Trimestre 09	11,2	0,6	6,1	1,4	4,4
II Trimestre 09	12,5	1,9	7,0	1,6	4,9
III Trimestre 09	16,1	1,2	11,2	2,0	5,9
IV Trimestre 09	2,7	0,3	10,6	2,1	5,5
I Trimestre 10	0,6	2,3	6,1	2,8	4,9
II Trimestre 10	13,8	1,5	7,0	2,4	5,9
III Trimestre 10	18,7	0,0	5,9	3,3	6,2
IV Trimestre 10	9,4	1,6	4,0	1,4	4,3
I Trimestre 11	8,9	1,6	0,3	1,9	3,3
II Trimestre 11	17,2	-0,5	0,6	0,0	3,5
III Trimestre 11	19,6	0,3	6,0	1,5	5,4
IV Trimestre 11	8,7	1,4	7,0	2,2	6,0
I Trimestre 12	11,6	1,8	9,8	1,8	6,1
II Trimestre 12	15,7	1,8	9,5	2,1	6,0
III Trimestre 12	16,6	2,1	7,9	2,4	6,3

Fuente: INE y Elaboración CREA

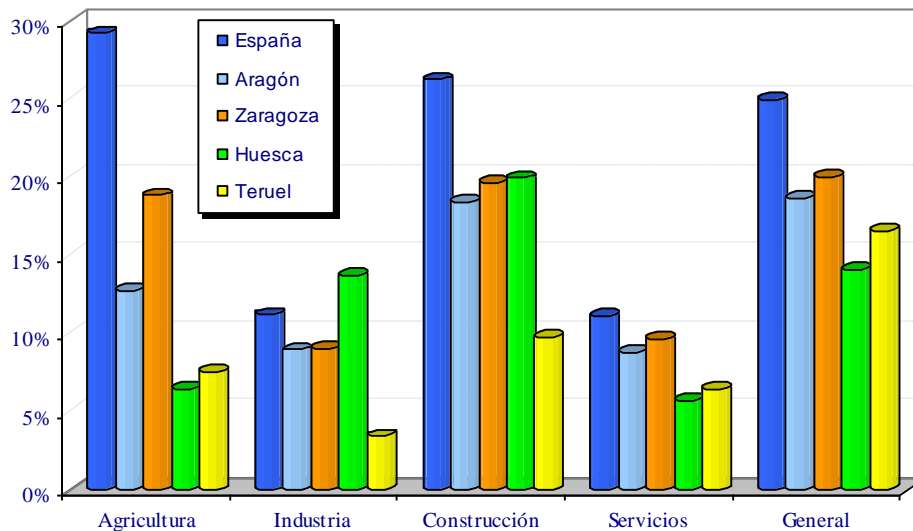
Gráficos EPA



Elaboración CREA

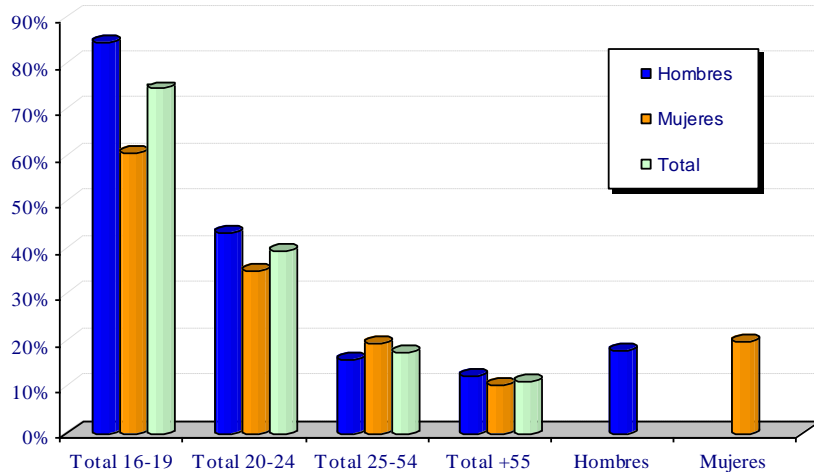
TASAS DE PARO ESTIMADO POR SECTORES

III TRIMESTRE 2012



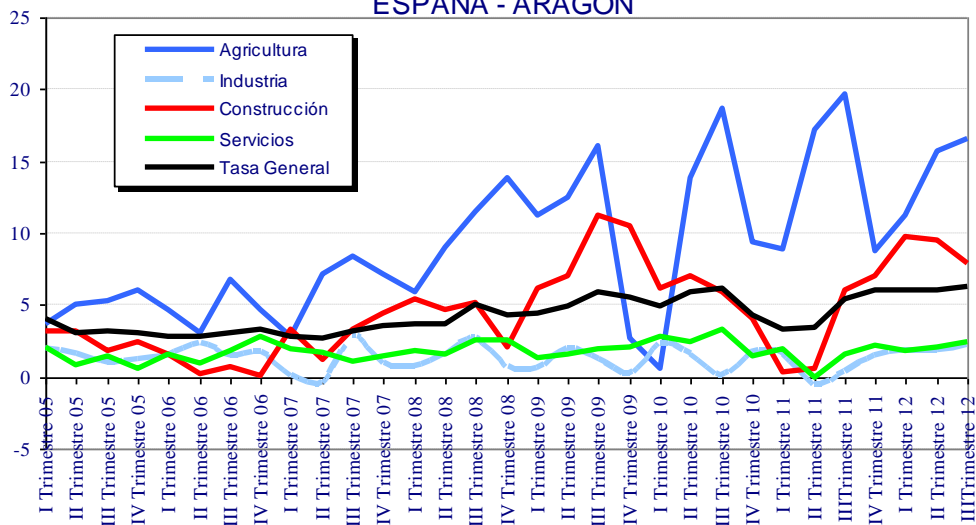
Elaboración: CREA

TASA DE PARO ESTIMADO EN ARAGÓN POR EDADES Y SEXO III TRIMESTRE 2012



Elaboración: CREA

DIFERENCIAL DE TASAS DE PARO ESTIMADO ESPAÑA - ARAGON



Elaboración: CREA

Tasa de paro estimado en la Unión Europea y España

	Unión Europea - 27	España
	Tasa paro (%)	Tasa paro (%)
octubre-11	9,9	22,7
noviembre-11	10,0	23,0
diciembre-11	10,0	23,2
enero-12	10,1	23,5
febrero-12	10,2	23,8
marzo-12	10,3	24,1
abril-12	10,3	24,4
mayo-12	10,4	24,8
junio-12	10,5	25,0
julio-12	10,5	25,4
agosto-12	10,6	25,6
septiembre-12	10,6	25,8
octubre-12	10,7	26,2

Fuente: Eurostat y Elaboración CREA

Tasa de paro en la Unión Europea. Octubre 2012

Países	Tasa desempleo
Alemania	5,4
Austria	4,3
Bélgica	7,5
Chipre	12,9
Eslovenia	8,6
España	26,2
Finlandia	7,7
Francia	10,7
Grecia (2)	25,4
Holanda	5,5
Irlanda	14,7
Italia	11,1
Luxemburgo	5,1
Malta	6,6
Portugal	16,3
República Eslovaca	14,0
Estonia (1)	9,6
UNION MONETARIA	11,7
República Checa	7,3
Dinamarca	7,7
Hungría (1)	10,8
Letonia (1)	14,2
Lituania	12,4
Polonia	10,4
Rumanía	6,9
Bulgaria	12,6
Reino Unido (2)	7,8
Suecia	7,7
UNIÓN EUROPEA-27	10,7

* Últimos datos disponibles: (1) Septiembre 2012, (2) Agosto 2012

Fuente: Eurostat y Elaboración CREA

Paro Registrado Noviembre 2012 y evolución mensual España, Aragón, Zaragoza, Huesca y Teruel

España	P. Parada	%	Tasa Paro	Mes anterior	Variación mensual		Tasa paro	Variación
Agricultura	190.968	3,9%	18,75	185.191	5.777	3,1%	18,18	0,6
Industria	540.261	11,0%	19,64	535.591	4.670	0,9%	19,47	0,2
Construcción	751.507	15,3%	48,72	753.778	-2.271	-0,3%	48,86	-0,1
Servicios	3.042.930	62,0%	20,76	2.979.764	63.166	2,1%	20,33	0,4
Sin Empleo Anterior	382.151	7,8%	-	379.197	2.954	0,8%	-	-
TOTAL	4.907.817	100%	21,25	4.833.521	74.296	1,5%	20,93	0,3

Aragón	P. Parada	%	Tasa Paro	Mes anterior	Variación mensual		Tasa paro	Variación
Agricultura	6.315	5,7%	17,11	6.050	265	4,4%	16,40	0,7
Industria	15.052	13,5%	14,25	14.913	139	0,9%	14,12	0,1
Construcción	14.993	13,5%	32,17	14.887	106	0,7%	31,95	0,2
Servicios	67.373	60,5%	16,65	67.142	231	0,3%	16,59	0,1
Sin Empleo Anterior	7.703	6,9%	-	7.769	-66	-0,8%	-	-
TOTAL	111.436	100%	16,92	110.761	675	0,6%	16,82	0,1

Zaragoza	P. Parada	%	Tasa Paro	Mes anterior	Variación mensual		Tasa paro	Variación
Agricultura	3.899	4,6%	21,66	3.768	131	3,5%	20,93	0,7
Industria	11.675	13,9%	14,43	11.563	112	1,0%	14,29	0,1
Construcción	10.684	12,7%	32,38	10.576	108	1,0%	32,05	0,3
Servicios	51.437	61,3%	16,93	51.429	8	0,0%	16,92	0,0
Sin Empleo Anterior	6.264	7,5%	-	6.338	-74	-1,2%	-	-
TOTAL	83.959	100%	17,26	83.674	285	0,3%	17,20	0,1

Huesca	P. Parada	%	Tasa Paro	Mes anterior	Variación mensual		Tasa paro	Variación
Agricultura	1.572	9,6%	12,78	1.593	-21	-1,3%	12,95	-0,2
Industria	1.782	10,9%	13,60	1.790	-8	-0,4%	13,66	-0,1
Construcción	2.405	14,7%	32,07	2.417	-12	-0,5%	32,23	-0,2
Servicios	9.710	59,3%	14,94	9.635	75	0,8%	14,82	0,1
Sin Empleo Anterior	892	5,5%	-	880	12	1,4%	-	-
TOTAL	16.361	100%	15,61	16.315	46	0,3%	15,57	0,0

Teruel	P. Parada	%	Tasa Paro	Mes anterior	Variación mensual		Tasa paro	Variación
Agricultura	844	7,6%	12,79	689	155	22,5%	10,44	2,3
Industria	1.595	14,3%	13,75	1.560	35	2,2%	13,45	0,3
Construcción	1.904	17,1%	31,21	1.894	10	0,5%	31,05	0,2
Servicios	6.226	56,0%	17,44	6.078	148	2,4%	17,03	0,4
Sin Empleo Anterior	547	4,9%	-	551	-4	-0,7%	-	-
TOTAL	11.116	100%	16,49	10.772	344	3,2%	15,98	0,5

Fuente: Servicio Público de Empleo Estatal (SPEE), INE y Elaboración CREA

Paro Registrado Noviembre 2012 y evolución interanual España, Aragón, Zaragoza, Huesca y Teruel

España	P. Parada	Tasa Paro	Año anterior	Variación Interanual	Tasa paro	Variación
Agricultura	190.968	18,75	151.597	39.371	26,0%	15,80
Industria	540.261	19,64	500.436	39.825	8,0%	17,91
Construcción	751.507	48,72	752.150	-643	-0,1%	41,19
Servicios	3.042.930	20,76	2.624.994	417.936	15,9%	17,52
Sin Empleo Anterior	382.151	-	391.285	-9.134	-2,3%	-
TOTAL	4.907.817	21,25	4.420.462	487.355	11,0%	19,11

Aragón	P. Parada	Tasa Paro	Año anterior	Variación Interanual	Tasa paro	Variación
Agricultura	6.315	17,11	5.558	757	13,6%	15,40
Industria	15.052	14,25	13.715	1.337	9,7%	12,08
Construcción	14.993	32,17	14.504	489	3,4%	27,79
Servicios	67.373	16,65	59.264	8.109	13,7%	14,91
Sin Empleo Anterior	7.703	-	7.037	666	9,5%	-
TOTAL	111.436	16,92	100.078	11.358	11,3%	15,39

Zaragoza	P. Parada	Tasa Paro	Año anterior	Variación Interanual	Tasa paro	Variación
Agricultura	3.899	21,66	3.423	476	13,9%	23,61
Industria	11.675	14,43	10.667	1.008	9,4%	12,28
Construcción	10.684	32,38	10.462	222	2,1%	28,66
Servicios	51.437	16,93	45.442	5.995	13,2%	15,21
Sin Empleo Anterior	6.264	-	5.770	494	8,6%	-
TOTAL	83.959	17,26	75.764	8.195	10,8%	15,88

Huesca	P. Parada	Tasa Paro	Año anterior	Variación Interanual	Tasa paro	Variación
Agricultura	1.572	12,78	1.400	172	12,3%	9,59
Industria	1.782	13,60	1.642	140	8,5%	11,56
Construcción	2.405	32,07	2.330	75	3,2%	27,74
Servicios	9.710	14,94	8.368	1.342	16,0%	13,18
Sin Empleo Anterior	892	-	770	122	15,8%	-
TOTAL	16.361	15,61	14.510	1.851	12,8%	13,62

Teruel	P. Parada	Tasa Paro	Año anterior	Variación Interanual	Tasa paro	Variación
Agricultura	844	12,79	735	109	14,8%	10,50
Industria	1.595	13,75	1.406	189	13,4%	11,34
Construcción	1.904	31,21	1.712	192	11,2%	23,45
Servicios	6.226	17,44	5.454	772	14,2%	15,54
Sin Empleo Anterior	547	-	497	50	10,1%	-
TOTAL	11.116	16,49	9.804	1.312	13,4%	14,72

Fuente: Servicio Público de Empleo Estatal (SPEE), INE y Elaboración CREA

Tasas de paro registrado por Comunidades Autónomas Noviembre 2012

CCAA	Activos	Parados	Tasa de paro	V. Relativa Parados	V. Absoluta Parados
Andalucía	4.021.300	1.110.801	27,6	13,1	128.324
Aragón	658.600	111.436	16,9	11,3	11.358
Asturias	485.100	105.216	21,7	18,4	16.363
Baleares	629.400	96.377	15,3	-1,0	-943
Canarias	1.124.400	289.032	25,7	8,6	22.819
Cantabria	276.700	55.818	20,2	15,1	7.336
Castilla y León	1.186.600	239.867	20,2	17,8	36.299
Castilla La Mancha	988.900	262.882	26,6	16,8	37.781
Cataluña	3.724.900	652.091	17,5	5,9	36.422
C. Valenciana	2.498.800	574.939	23,0	7,9	42.009
Extremadura	511.300	146.174	28,6	8,9	11.892
Galicia	1.311.700	276.536	21,1	9,1	23.120
Madrid	3.384.400	553.762	16,4	12,3	60.750
Murcia	748.300	156.046	20,9	10,1	14.328
Navarra	308.900	51.849	16,8	13,1	6.010
País Vasco	1.019.000	171.069	16,8	18,0	26.095
Rioja	152.200	27.520	18,1	12,1	2.960
Ceuta	34.900	13.289	38,1	17,1	1.938
Melilla	33.000	13.113	39,7	23,5	2.494
ESPAÑA	23.098.400	4.907.817	21,2	11,0	487.355

Fuente: Servicio Público de Empleo Estatal (SPEE), INE y Elaboración CREA

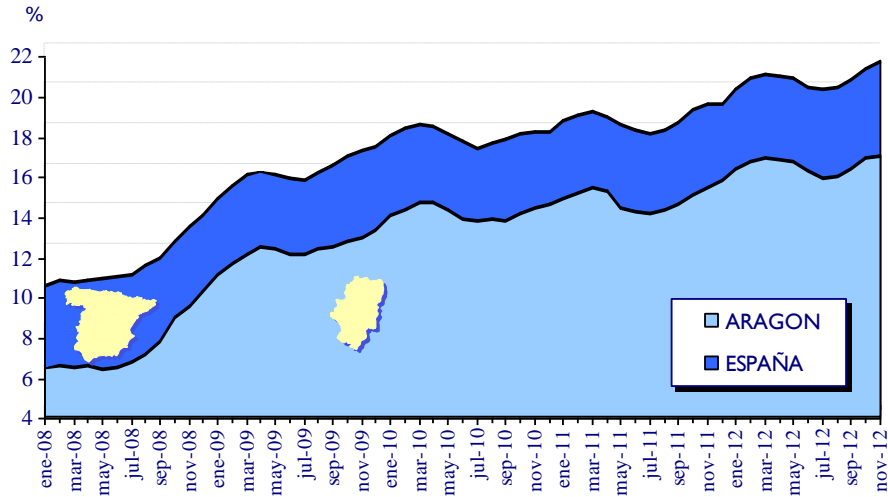
Tasas de paro registrado por Sexo y Edad. Aragón Noviembre 2012

Aragón	P. Activa	P. Parada	Tasa Paro	Var. Interanual		Var. Interanual		Var. Tasa Paro
				P. Activa		P. Parada		
Hombres	361.400	55.764	15,4%	-900	-0,2%	5.311	10,5%	1,5
Hombres 16-19	3.900	1.666	42,7%	-2.300	-37,1%	-73	-4,2%	14,7
Hombres 20-24	21.600	5.155	23,9%	-1.700	-7,3%	217	4,4%	2,7
Hombres 25-54	284.000	41.140	14,5%	4.100	1,5%	4.065	11,0%	1,2
Hombres +55	51.800	7.803	15,1%	-1.300	-2,4%	1.102	16,4%	2,4
Mujeres	297.300	55.672	18,7%	9.500	3,3%	6.047	12,2%	1,5
Mujeres 16-19	2.800	1.276	45,6%	-100	-3,4%	-18	-1,4%	1,0
Mujeres 20-24	21.500	4.654	21,6%	2.900	15,6%	240	5,4%	-2,1
Mujeres 25-54	233.400	41.872	17,9%	4.600	2,0%	4.573	12,3%	1,6
Mujeres +55	39.600	7.870	19,9%	2.100	5,6%	1.252	18,9%	2,2
Total 16-19	6.700	2.942	43,9%	-2.400	-26,4%	-91	-3,0%	10,6
Total 20-24	43.100	9.809	22,8%	1.200	2,9%	457	4,9%	0,4
Total 25-54	517.400	83.012	16,0%	8.700	1,7%	8.638	11,6%	1,4
Total +55	91.400	15.673	17,1%	800	0,9%	2.354	17,7%	2,4
TOTAL	658.600	111.436	16,9%	8.600	1,3%	11.358	11,3%	1,5

Fuente: Servicio Público de Empleo Estatal (SPEE), INE y Elaboración CREA

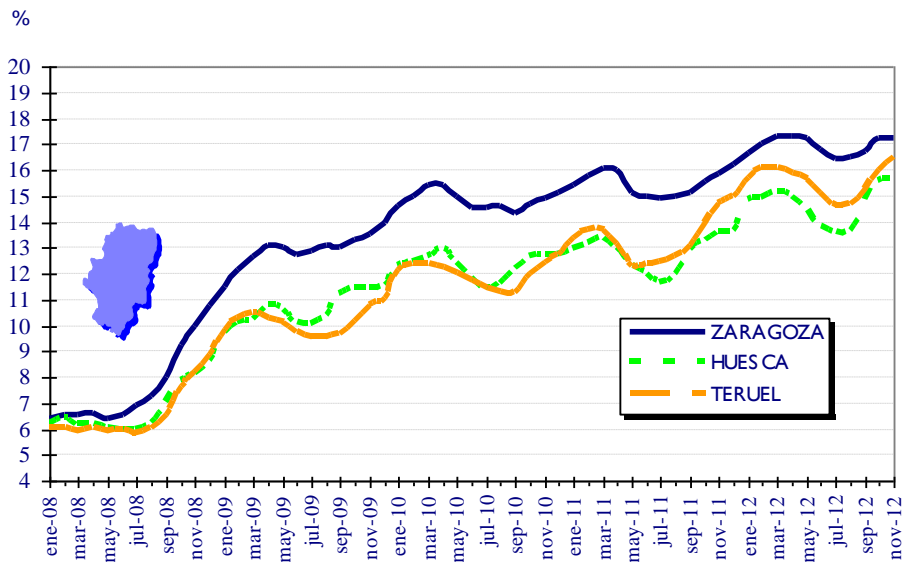
Gráficos Paro Registrado

TASAS DE PARO REGISTRADO



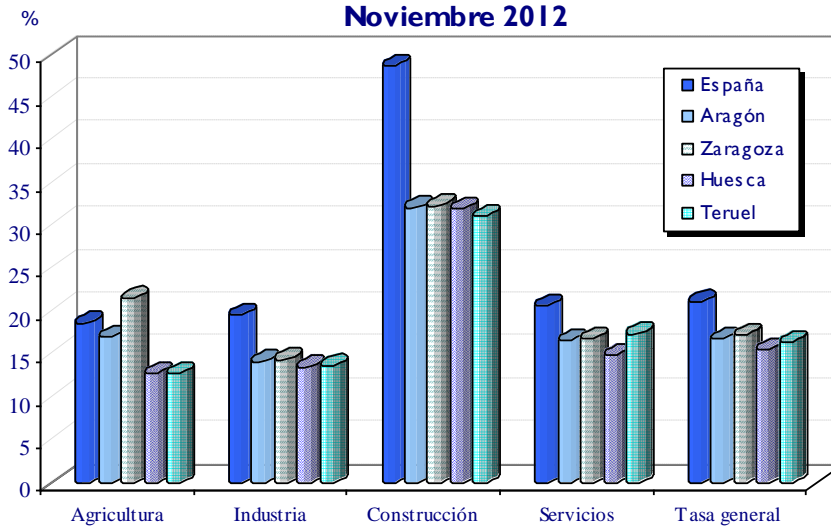
Elaboración: CREA

ARAGON: TASAS DE PARO PROVINCIALES



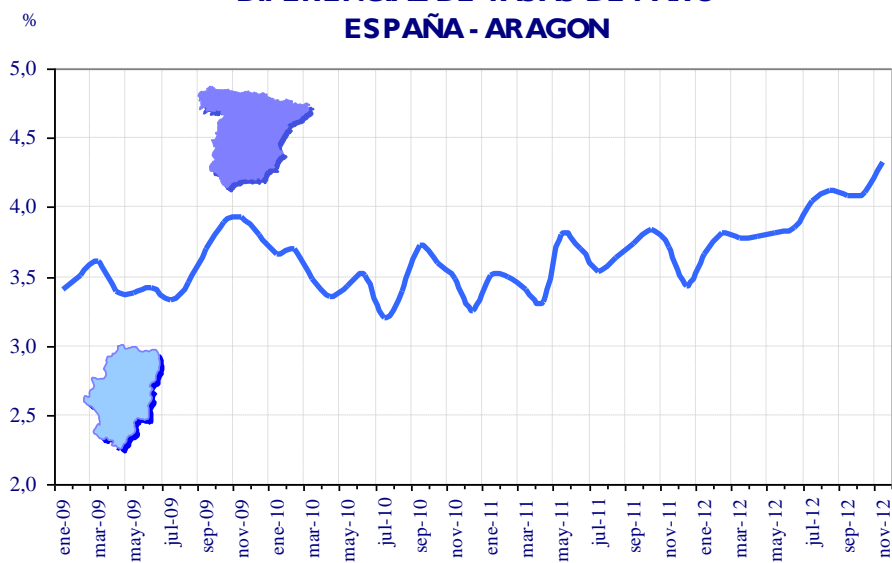
Elaboración: CREA

TASAS DE PARO POR SECTORES Noviembre 2012



Elaboración: CREA

DIFERENCIAL DE TASAS DE PARO ESPAÑA - ARAGON



Elaboración: CREA

Afiliados a la Seguridad Social. Media mensual Evolución mensual e interanual España y Aragón

	Número de Afiliados		Variación mensual				Variación Interanual			
			Absoluta		Relativa (%)		Absoluta		Relativa (%)	
	España	Aragón	España	Aragón	España	Aragón	España	Aragón	España	Aragón
ene-11	17.361.839	531.117	-223.143	-5.799	-1,27	-1,08	-184.173	-10.210	-1,05	-1,89
feb-11	17.347.094	529.970	-14.745	-1.147	-0,08	-0,22	-225.257	-11.506	-1,28	-2,12
mar-11	17.392.754	529.330	45.660	-640	0,26	-0,12	-202.054	-11.062	-1,15	-2,05
abr-11	17.474.201	528.328	81.447	-1.002	0,47	-0,19	-174.459	-9.065	-0,99	-1,69
may-11	17.592.191	533.196	117.990	4.868	0,68	0,92	-169.706	-7.429	-0,96	-1,37
jun-11	17.586.579	535.935	-5.612	2.739	-0,03	0,51	-199.203	-8.543	-1,12	-1,57
jul-11	17.637.352	538.345	50.773	2.410	0,29	0,45	-210.971	-10.450	-1,18	-1,90
ago-11	17.500.517	535.243	-136.835	-3.102	-0,78	-0,58	-215.947	-8.415	-1,22	-1,55
sep-11	17.435.562	531.314	-64.955	-3.929	-0,37	-0,73	-235.918	-9.843	-1,34	-1,82
oct-11	17.360.313	528.355	-75.249	-2.959	-0,43	-0,56	-305.836	-12.579	-1,73	-2,33
nov-11	17.248.530	523.863	-111.783	-4.492	-0,64	-0,85	-364.179	-13.888	-2,07	-2,58
dic-11	17.229.922	522.779	-18.609	-1.084	-0,11	-0,21	-355.060	-14.137	-2,02	-2,63
ene-12	16.958.267	514.380	-18.608	-8.399	-1,58	-1,61	-403.572	-16.737	-2,32	-3,15
feb-12	16.897.112	513.317	-61.156	-1.063	-0,36	-0,21	-449.982	-16.653	-2,59	-3,14
mar-12	16.902.530	512.265	5.418	-1.052	0,03	-0,20	-490.224	-17.065	-2,82	-3,22
abr-12	16.919.079	510.281	16.549	-1.984	0,10	-0,39	-555.122	-18.047	-3,18	-3,42
may-12	16.996.510	517.116	77.431	6.835	0,46	1,34	-595.681	-16.080	-3,39	-3,02
jun-12	17.027.843	521.561	31.333	4.445	0,18	0,86	-558.736	-14.374	-3,18	-2,68
jul-12	17.032.738	523.965	4.896	2.404	0,03	0,46	-604.613	-14.380	-3,43	-2,67
ago-12	16.895.977	521.431	-136.762	-2.534	-0,80	-0,48	-604.541	-13.812	-3,45	-2,58
sep-12	16.809.803	515.431	-86.174	-6.000	-0,51	-1,15	-625.759	-15.883	-3,59	-2,99
oct-12	16.736.727	511.880	-73.077	-3.551	-0,43	-0,69	-623.586	-16.475	-3,59	-3,12
nov-12	16.531.048	504.613	-205.678	-7.267	-1,23	-1,42	-717.482	-19.250	-4,16	-3,67

Fuente: Tesorería General de la Seguridad Social y Elaboración CREA

Afiliados a la Seguridad Social. Media mensual. Noviembre 2012 Evolución mensual e interanual. España, Aragón y provincias

noviembre-12	Número de Afiliados	Var. Mensual		Var. Interanual	
		Absoluta	Relativa (%)	Absoluta	Relativa (%)
Huesca	83.316	-1.165	-1,38	-3.101	-3,59
Teruel	49.881	-1.409	-2,75	-2.488	-4,75
Zaragoza	371.416	-4.693	-1,25	-13.661	-3,55
Aragón	504.613	-7.267	-1,42	-19.250	-3,67
España	16.531.048	-205.678	-1,23	-717.482	-4,16

Fuente: Tesorería General de la Seguridad Social y Elaboración CREA

Afiliados a la Seguridad Social. Media mensual. Noviembre 2012 Datos España por Sectores

noviembre-12	Número de Afiliados	Var. Mensual (%)	Var. Interanual (%)
Agricultura	1.154.766	-0,99	-2,79
Industria	2.071.715	-0,46	-5,98
Construcción	1.070.485	-1,44	-17,04
Servicios	12.234.082	-1,36	-2,65
TOTAL	16.531.048	-1,23	-4,16

Fuente: Tesorería General de la Seguridad Social y Elaboración CREA

Afiliados a la Seguridad Social. Media mensual. Noviembre 2012 Regímenes de cotización. España y Aragón

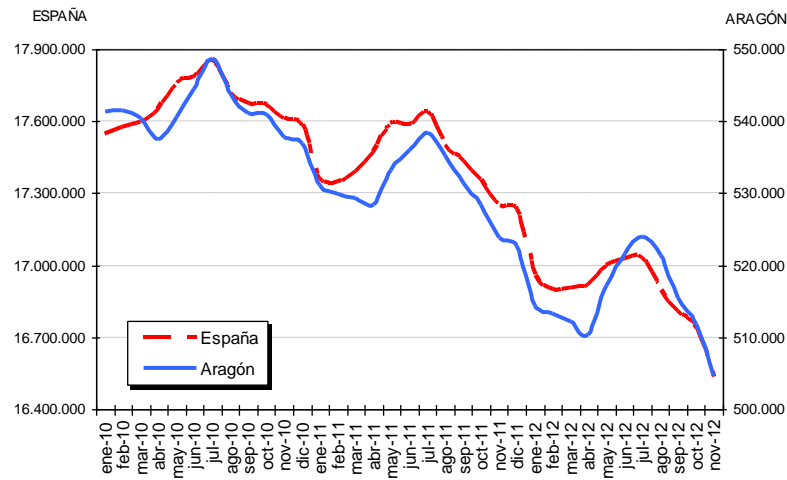
ESPAÑA	noviembre-12	Afiliados	Var. Mensual	%	Var. Interanual	%
Régimen General		13.345.467	-282.709	-2,07	-	-
Régimen Especial Trabajadores Autónomos		3.028.794	-10.108	-0,33	-49.574	-1,61
Régimen Especial del Mar		62.219	-186	-0,30	-515	-0,82
Régimen Esp. Minería Carbón		4.938	-139	-2,73	-1.001	-16,86
Régimen Esp. Emplead. Hogar		1.635	-533	-24,58	-296.542	-99,45
TOTAL SISTEMA		16.531.048	-205.678	-1,23	-717.482	-4,16

ARAGÓN	noviembre-12	Afiliados	Var. Mensual	%	Var. Interanual	%
Régimen General		399.234	-8.830	-2,16	-	-
Régimen Especial Trabajadores Autónomos		103.019	-347	-0,34	-1.575	-1,51
Régimen Esp. Minería Carbón		390	-11	-2,66	-51	-11,54
Régimen Esp. Emplead. Hogar		39	-10	-20,03	-6.751	-99,43
TOTAL SISTEMA		504.613	-7.267	-1,42	-19.250	-3,67

Fuente: Tesorería General de la Seguridad Social y Elaboración CREA

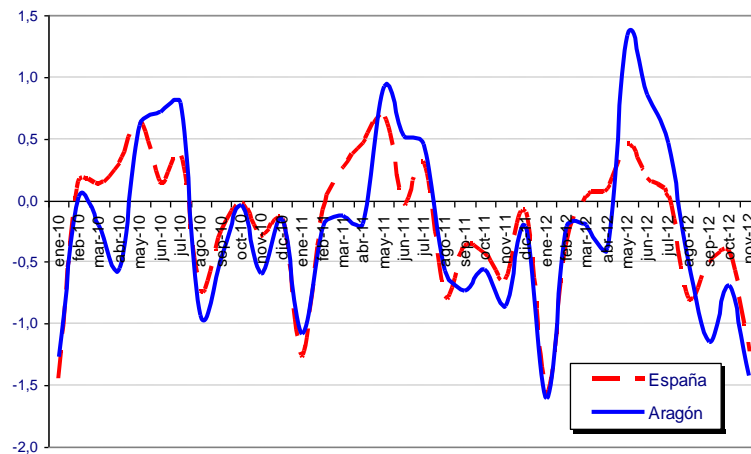
Gráficos Afiliados a la Seguridad Social

EVOLUCIÓN DEL NÚMERO MEDIO DE AFILIADOS A LA SEGURIDAD SOCIAL



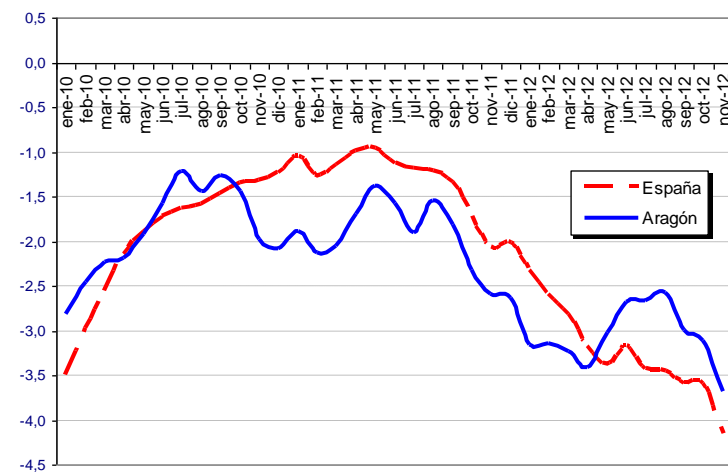
Elaboración: CREA

VARIACIÓN MENSUAL DEL NUMERO DE AFILIADOS



Elaboración: CREA

VARIACIÓN INTERANUAL DEL NUMERO DE AFILIADOS



Elaboración: CREA

Empresas cotizantes a la Seguridad Social. Noviembre 2012

noviembre-12	Número de Empresas	Var. Mensual		Var. Interanual	
		Absoluta	Relativa (%)	Absoluta	Relativa (%)
Huesca	7.899	-64	-0,8%	-206	-2,5%
Teruel	4.614	-16	-0,3%	-202	-4,2%
Zaragoza	27.926	-97	-0,3%	-899	-3,1%
Aragón	39.457	-183	-0,5%	-1.299	-3,2%
España	1.178.337	-4.886	-0,4%	-42.073	-3,4%

Fuente: Ministerio de Empleo y Seguridad Social y Elaboración CREA

Evolución Empresas cotizantes a la Seguridad Social

	Número de empresas		Var. Interanual	
	ESPAÑA	ARAGÓN	ESPAÑA	ARAGÓN
noviembre-11	1.220.410	40.756	-2,4%	-2,6%
diciembre-11	1.210.527	40.599	-2,4%	-2,6%
enero-12	1.194.400	40.135	-2,7%	-2,6%
febrero-12	1.192.685	40.038	-3,0%	-2,9%
marzo-12	1.201.820	40.237	-2,7%	-2,6%
abril-12	1.204.812	40.134	-3,4%	-3,1%
mayo-12	1.210.398	40.138	-3,3%	-3,0%
junio-12	1.219.050	40.421	-2,7%	-2,3%
julio-12	1.209.865	40.160	-3,7%	-3,4%
agosto-12	1.196.616	39.792	-3,3%	-2,7%
septiembre-12	1.197.774	39.833	-2,9%	-2,6%
octubre-12	1.183.223	39.640	-3,7%	-3,2%
noviembre-12	1.178.337	39.457	-3,4%	-3,2%

Fuente: Ministerio de Empleo y Seguridad Social y Elaboración CREA

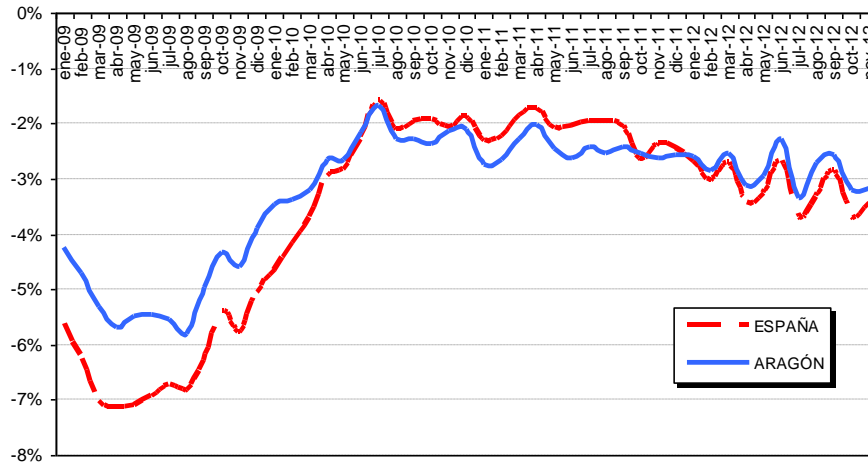
Empresas cotizantes a la Seguridad Social. Noviembre 2012 España por Sectores

noviembre-12	Número de Empresas	Var. Mensual		Var. Interanual	
		Absoluta	Relativa (%)	Absoluta	Relativa (%)
Agricultura	9.413	-54	-0,6%	50	0,5%
Industria	112.359	-274	-0,2%	-6.961	-5,8%
Construcción	119.928	-1.272	-1,0%	-21.429	-15,2%
Servicios	936.637	-3.286	-0,3%	-13.733	-1,4%
TOTAL ESPAÑA	1.178.337	-4.886	-0,4%	-42.073	-3,4%

Fuente: Ministerio de Empleo y Seguridad Social y Elaboración CREA

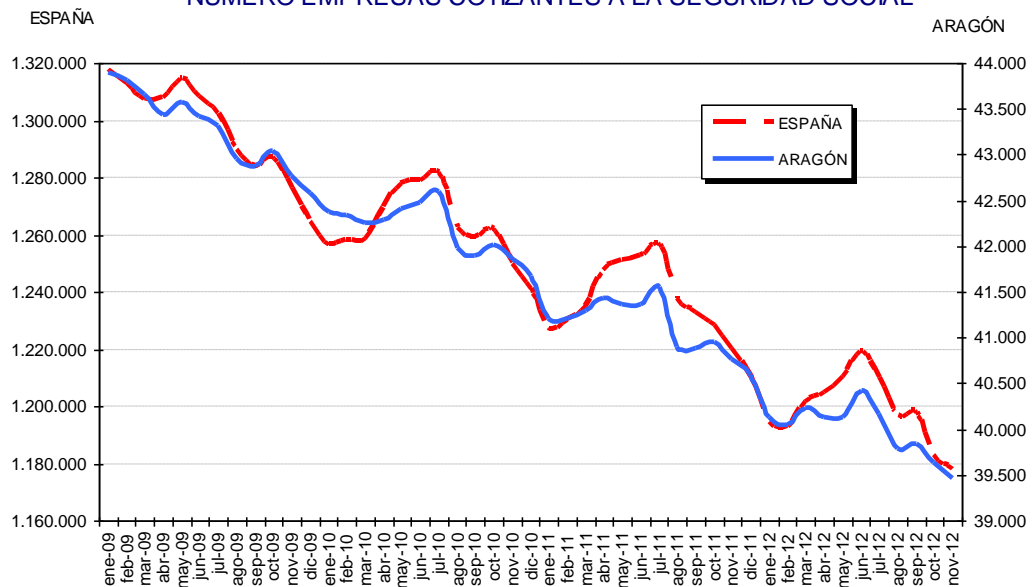
Gráficos Empresas cotizantes a la Seguridad Social

EVOLUCIÓN INTERANUAL DE EMPRESAS COTIZANTES A LA SEGURIDAD SOCIAL



Elaboración: CREA

NUMERO EMPRESAS COTIZANTES A LA SEGURIDAD SOCIAL



Elaboración: CREA

Encuesta Trimestral de Coste Laboral (ETCL)

Costes Laborales y Salariales por trabajador y por hora. Euros II Trimestre 2012

ESPAÑA	Coste laboral total por trabajador y mes	Coste salarial total por trabajador y mes	Coste total por hora	Coste salarial por hora
INDUSTRIA	2.986,66	2.211,73	21,05	15,59
CONSTRUCCIÓN	2.791,10	1.975,15	19,21	13,59
SERVICIOS	2.496,81	1.882,97	19,16	14,45
TOTAL	2.591,80	1.939,73	19,47	14,57

ARAGÓN	Coste laboral total por trabajador y mes	Coste salarial total por trabajador y mes	Coste total por hora	Coste salarial por hora
INDUSTRIA	2.895,58	2.149,08	20,74	15,39
CONSTRUCCIÓN	2.811,75	2.018,94	19,02	13,66
SERVICIOS	2.372,57	1.796,46	18,47	13,99
TOTAL	2.518,34	1.889,86	19,05	14,29

Fuente: INE y Elaboración CREA

Costes Laborales y Salariales. Variación Interanual II Trimestre 2012

ESPAÑA	Coste laboral total por trabajador y mes	Coste salarial total por trabajador y mes	Coste total por hora	Coste salarial por hora
INDUSTRIA	2,57%	2,13%	3,54%	3,11%
CONSTRUCCIÓN	2,56%	2,15%	4,46%	4,06%
SERVICIOS	-1,04%	-0,54%	-0,36%	0,14%
TOTAL	-0,31%	0,05%	0,67%	1,04%

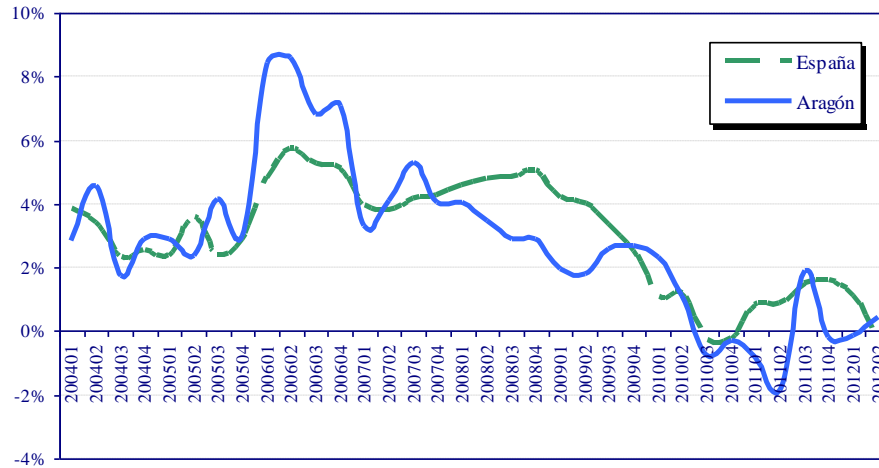
ARAGÓN	Coste laboral total por trabajador y mes	Coste salarial total por trabajador y mes	Coste total por hora	Coste salarial por hora
INDUSTRIA	-3,44%	-3,00%	-0,81%	-0,39%
CONSTRUCCIÓN	2,74%	3,34%	2,04%	2,63%
SERVICIOS	2,10%	2,49%	2,84%	3,32%
TOTAL	0,46%	0,95%	1,76%	2,22%

Fuente: INE y Elaboración CREA

Gráficos ETCL

EVOLUCIÓN INTERANUAL DE LOS COSTES LABORALES

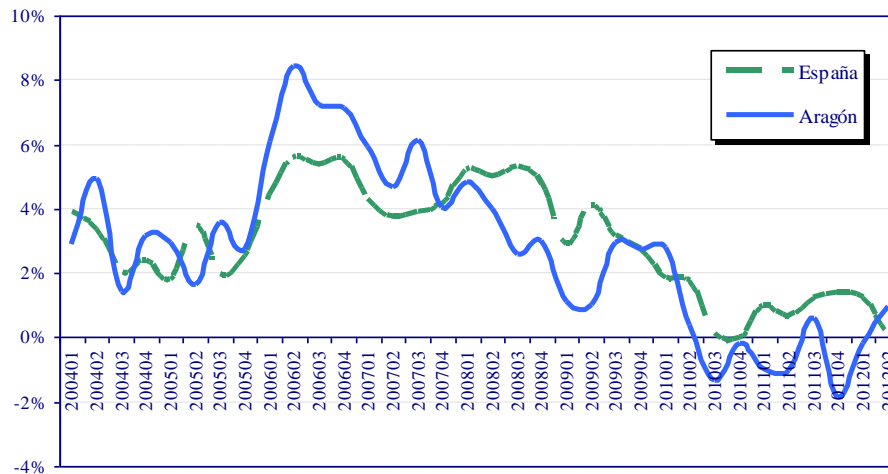
España y Aragón



Elaboración: CREA

EVOLUCIÓN INTERANUAL DE LOS COSTES SALARIALES

España y Aragón



Elaboración: CREA

Evolución del Índice de Producción Industrial (IPI). España Datos corregidos efecto calendario

Fecha	Ramas de Actividad				Destino Económico Bienes						
	General	I	Energía	I	B. Consumo	I	B. Equipo	I	B. Intermedios	I	
enero-11	83,9	2,8	107,4	3,2	92,7	0,9	73,6	2,9	74,9	4,9	
febrero-11	84,2	3,6	93,0	0,3	89,6	0,3	81,8	5,3	78,1	6,7	
marzo-11	90,9	-0,5	96,4	-2,7	97,9	-5,3	90,1	1,1	84,7	3,9	
abril-11	84,8	-1,5	89,6	-2,1	92,4	-3,0	83,0	1,3	78,9	-1,4	
mayo-11	85,2	0,0	88,0	-1,3	91,3	1,4	86,0	5,3	79,0	-3,5	
junio-11	87,9	-1,9	89,9	-5,0	95,4	-0,7	88,5	1,0	81,2	-3,6	
julio-11	89,4	-2,4	95,7	-9,2	99,8	-0,6	87,7	1,6	80,5	-3,2	
agosto-11	63,1	0,0	92,7	-3,2	74,9	2,5	46,1	7,2	53,3	-3,6	
septiembre-11	84,3	-1,4	91,6	-2,9	94,4	0,7	82,6	1,1	75,0	-4,2	
octubre-11	83,7	-4,2	88,7	-7,5	93,6	-2,2	80,7	-1,7	76,3	-6,0	
noviembre-11	84,2	-7,0	93,1	-5,2	94,6	-4,1	81,1	-7,7	75,0	-9,9	
diciembre-11	75,1	-3,5	98,1	-5,3	88,0	0,0	68,1	-4,9	61,3	-4,7	
enero-12	80,2	-4,4	102,9	-4,2	91,4	-1,4	67,8	-7,9	70,8	-5,5	
febrero-12	79,7	-5,3	99,7	7,2	85,1	-5,0	72,7	-11,1	72,4	-7,3	
marzo-12	84,0	-7,6	94,3	-2,2	93,4	-4,6	79,8	-11,4	76,1	-10,2	
abril-12	77,7	-8,4	89,4	-0,2	85,5	-7,5	70,2	-15,4	72,3	-8,4	
mayo-12	79,6	-6,6	88,1	0,1	87,9	-3,7	74,6	-13,3	73,2	-7,3	
junio-12	82,4	-6,3	88,4	-1,7	93,2	-2,3	77,0	-13,0	75,2	-7,4	
julio-12	84,3	-5,7	99,5	4,0	94,9	-4,9	78,9	-10,0	74,2	-7,8	
agosto-12	61,5	-2,5	96,6	4,2	72,8	-2,8	43,4	-5,9	50,8	-4,7	
septiembre-12	78,0	-7,5	91,3	-0,3	88,5	-6,3	70,8	-14,3	69,6	-7,2	
octubre-12	80,9	-3,3	92,6	4,4	90,9	-2,9	75,5	-6,4	72,2	-5,4	

I: Evolución Interanual

Fuente: INE y Elaboración CREA

IPI por Ramas de Actividad y Destino Económico de los Bienes. Datos brutos España

ESPAÑA			
octubre-12	Índice	Var.mensual	Var.Interanual
Ramas de Actividad			
Energía	93,1	3,4	5,8
Destino Económico de los bienes			
Bienes de Consumo	92,0	10,4	2,2
Consumo duradero	55,1	13,8	0,4
Consumo no duradero	98,7	10,0	2,4
Bienes de Equipo	75,6	11,8	-2,5
Bienes Intermedios	73,1	9,9	-1,1
Índice General	81,6	9,4	0,6

Fuente: INE y Elaboración CREA

IPI por Ramas de Actividad y Destino Económico de los Bienes. Datos brutos Aragón

ARAGÓN			
octubre-12	Índice	Var.mensual	Var.Interanual
Ramas de Actividad			
Energía	72,0	-17,5	-16,9
Destino Económico de los bienes			
Bienes de Consumo	82,2	3,7	7,6
Consumo duradero	93,9	1,0	24,5
Consumo no duradero	74,1	6,3	-3,9
Bienes de Equipo	86,6	33,6	4,0
Bienes Intermedios	75,5	5,6	-4,4
Índice General	79,9	9,5	-1,0

Fuente: INE y Elaboración CREA

Indice de Producción Industrial. Datos brutos España y Aragón. Base 2005

	ARAGÓN		ESPAÑA	
	Indice	Var. Interanual	Indice	Var. Interanual
octubre-11	80,7	-6,3	81,1	-4,5
noviembre-11	84,9	-9,0	84,0	-7,0
diciembre-11	68,1	-12,9	74,2	-6,5
enero-12	81,2	0,5	78,4	-2,6
febrero-12	88,7	2,3	80,8	-3,2
marzo-12	84,6	-10,3	82,7	-10,5
abril-12	72,3	-14,2	72,3	-8,4
mayo-12	83,6	-8,3	82,0	-5,9
junio-12	80,7	-13,7	80,7	-6,9
julio-12	81,5	-10,3	82,5	-2,9
agosto-12	59,6	0,5	62,5	-2,5
septiembre-12	73,0	-20,1	74,6	-12,1
octubre-12	79,9	-1,0	81,6	0,6

Fuente: INE y Elaboración CREA

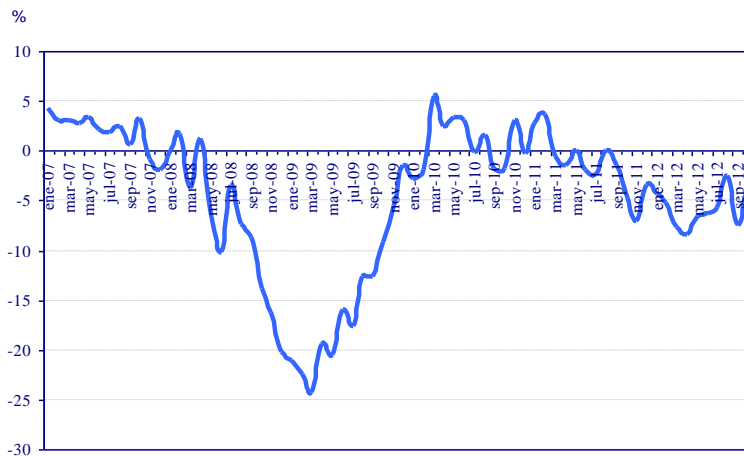
Evolución Interanual del IPI de la Unión Europea. Base 2005

Fecha	Ramas de Actividad		Destino Económico Bienes			
	General	Energía	B. Cons. Duro	B. Cons. no duro	B. Capital	Bs. Intermedios
octubre-11	0,9%	-5,4%	-2,9%	0,9%	5,0%	0,1%
noviembre-11	0,1%	-6,2%	-1,5%	-1,0%	5,0%	-0,6%
diciembre-11	-0,8%	-10,7%	-0,7%	0,4%	3,0%	0,4%
enero-12	-1,5%	-7,9%	-2,3%	-0,7%	2,1%	-1,4%
febrero-12	-1,6%	1,8%	-5,2%	-3,7%	1,0%	-4,1%
marzo-12	-1,5%	-6,0%	-5,7%	-1,2%	2,0%	-2,2%
abril-12	-2,0%	0,6%	-6,0%	-3,8%	-0,2%	-3,7%
mayo-12	-2,1%	-1,7%	-4,8%	-1,4%	-1,3%	-3,1%
junio-12	-1,8%	-0,8%	-2,6%	-1,8%	-0,3%	-3,1%
julio-12	-1,8%	0,1%	-7,0%	-1,7%	-0,5%	-3,2%
agosto-12	-0,8%	-0,2%	-1,4%	0,1%	0,6%	-2,9%
septiembre-12	-2,7%	-1,7%	-2,9%	-2,2%	-1,4%	-4,1%
octubre-12	-3,1%	-0,9%	-4,0%	-1,9%	-3,4%	-4,1%

Fuente: Eurostat y Elaboración CREA

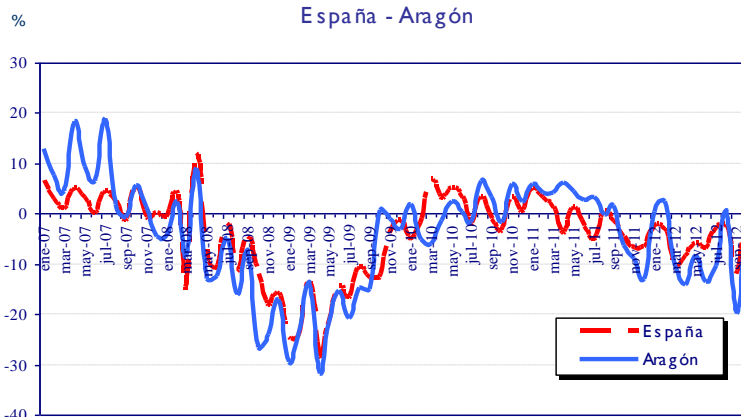
Gráficos IPI

EVOLUCIÓN INTERANUAL DEL IPI. ESPAÑA
DATOS CORREGIDOS EFECTO CALENDARIO



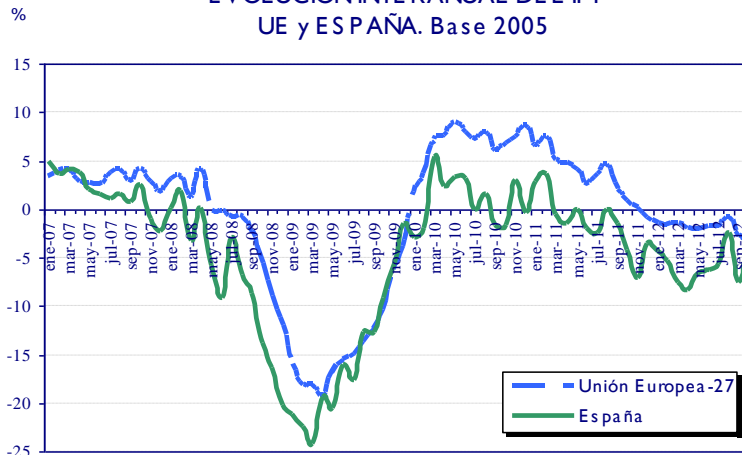
Elaboración: CREA

EVOLUCIÓN INTERANUAL DEL IPI
España - Aragón



Elaboración: CREA

EVOLUCIÓN INTERANUAL DEL IPI
UE y ESPAÑA. Base 2005



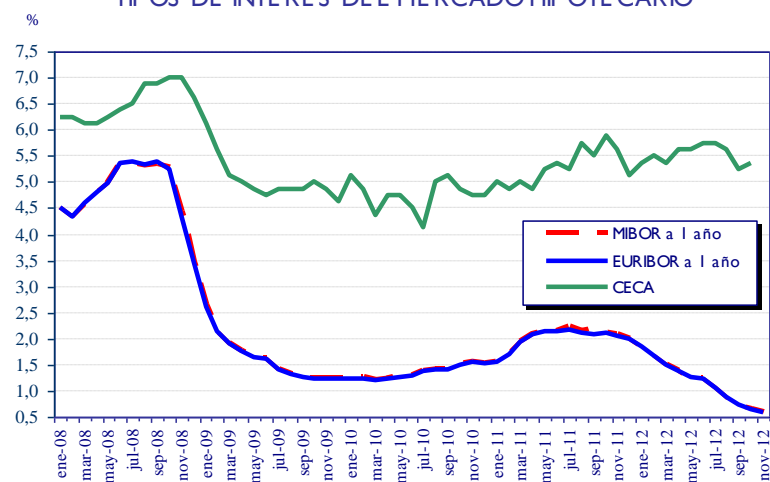
Elaboración: CREA

Tipos de Interés

	MIBOR	EURIBOR	CECA
ene-10	1,232	1,232	5,125
feb-10	1,253	1,225	4,875
mar-10	1,199	1,215	4,375
abr-10	1,222	1,225	4,750
may-10	1,249	1,249	4,750
jun-10	1,281	1,281	4,500
jul-10	1,373	1,373	4,125
ago-10	1,421	1,421	5,000
sep-10	1,418	1,420	5,125
oct-10	1,491	1,495	4,875
nov-10	1,541	1,541	4,750
dic-10	1,525	1,526	4,750
ene-11	1,550	1,550	5,000
feb-11	1,714	1,714	4,875
mar-11	1,924	1,924	5,000
abr-11	2,085	2,086	4,875
may-11	2,154	2,147	5,250
jun-11	2,144	2,144	5,375
jul-11	2,226	2,183	5,250
ago-11	2,137	2,097	5,750
sep-11	2,208	2,067	5,500
oct-11	2,110	2,110	5,875
nov-11	2,092	2,044	5,625
dic-11	2,004	2,004	5,125
ene-12	1,837	1,837	5,375
feb-12	1,679	1,678	5,500
mar-12	1,499	1,499	5,375
abr-12	1,368	1,368	5,625
may-12	1,266	1,266	5,625
jun-12	1,219	1,219	5,750
jul-12	1,061	1,061	5,750
ago-12	0,877	0,877	5,625
sep-12	0,740	0,740	5,250
oct-12	0,650	0,650	5,375
nov-12	0,588	0,588	-

Fuente: Banco de España y Elaboración CREA

TIPOS DE INTERES DEL MERCADO HIPOTECARIO

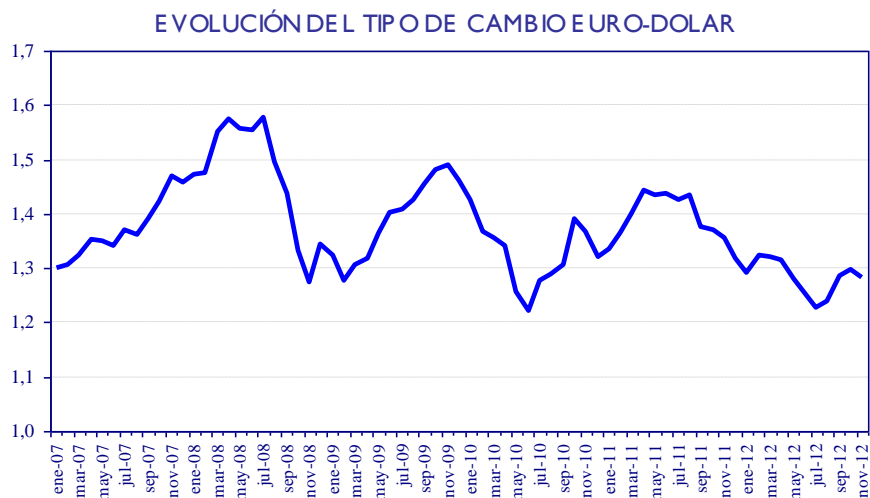


Elaboración: CREA

Tipo de Cambio Euro-Dólar

1 EURO = DOLARES	
ene-10	1,427
feb-10	1,369
mar-10	1,357
abr-10	1,341
may-10	1,257
jun-10	1,221
jul-10	1,277
ago-10	1,289
sep-10	1,307
oct-10	1,390
nov-10	1,366
dic-10	1,322
ene-11	1,336
feb-11	1,365
mar-11	1,400
abr-11	1,444
may-11	1,435
jun-11	1,439
jul-11	1,426
ago-11	1,434
sep-11	1,377
oct-11	1,371
nov-11	1,356
dic-11	1,318
ene-12	1,291
feb-12	1,322
mar-12	1,320
abr-12	1,316
may-12	1,279
jun-12	1,253
jul-12	1,229
ago-12	1,240
sep-12	1,286
oct-12	1,297
nov-12	1,283

Fuente: Banco de España y Elaboración CREA



Elaboración: CREA

