

BALANCE SOCIOECONÓMICO DEL ALTO ARAGÓN 2012

A través de la información de los 20 indicadores socioeconómicos, el Observatorio Socioeconómico de la provincia de Huesca (www.observatoriohuesca.com), promovido por Bantierra, Ceos-Cepyme Huesca, la Cámara de Comercio e Industria de Huesca, y Fundesa, realiza el balance de los datos socioeconómicos provinciales de 2012 y previsiones para 2013.

Exceptuando los datos de paro registrado y afiliación a la seguridad social, en la fecha de elaboración del informe no hay datos estadísticos completos de 2012 en el resto de indicadores. Por ello, el informe analiza las tendencias observadas durante 2012, y en comparativa con años anteriores.

LA COMPOSICIÓN SECTORIAL DE LA ECONOMÍA ALTOARAGONESA

La evolución de la estructura sectorial del PIB provincial indica que el sector primario y energético son los únicos que van ganando participación sectorial en cuanto a la proporción de valor añadido bruto (VAB) de cada sector sobre el VAB total. La construcción es el sector que en los últimos años va perdiendo más cuota de participación. Con los datos estadísticos existentes hasta 2010, el Observatorio hace previsión de lo que sería la composición sectorial de la economía en 2011 y 2012.

Participación VAB sectorial Provincia de Huesca	Último dato INE 2010	Previsión Observatorio 2011	Previsión Observatorio 2012
Agricultura, ganadería y pesca	11,21%	12,00%	12,70%
Industrias extractivas, energía y agua	6,91%	7,50%	8,30%
Industria manufacturera	11,66%	12,00%	11,50%
Construcción	11,99%	11,00%	10,00%
Servicios	58,23%	57,50%	57,00%

Fuente: elaboración propia a partir del INE. Los datos de 2011 y 2012 son estimación propia del Observatorio.

MERCADO LABORAL

Las tablas de los 20 indicadores socioeconómicos recogen los datos completos de de 2012 en lo que respecta a la afiliación a la seguridad social y al paro registrado.

El descenso de **afiliación de trabajadores a la Seguridad Social** en la provincia de Huesca (-2,57%), con datos de la afiliación media de 2012 respecto al año anterior, es algo inferior a la tendencia nacional (-3,40 %). Esta ligera diferencia se debe al mejor comportamiento en la provincia de la afiliación agraria, que es el único régimen que incrementa la afiliación en 2012 respecto a la media del año anterior, y la aportación del nuevo régimen del Sistema Especial de Empleados de Hogar.

Las afiliaciones agraria y del nuevo régimen de empleados de hogar son las únicas que se incrementan durante 2012.

Variaciones interanuales - total afiliación							
Dic.	05-06	06-07	07-08	08-09	09-10	10-11	11-12
HUESCA	3,68%	2,99%	-2,95%	-1,61%	-1,49%	-2,36%	-2,57%
ARAGÓN	4,14%	4,17%	-4,29%	-2,82%	-1,88%	-1,96%	-3,16%
ESPAÑA	3,28%	2,42%	-4,34%	-2,76%	-1,95%	-1,34%	-3,40%

Variaciones interanuales - régimen general							
Dic.	05-06	06-07	07-08	08-09	09-10	10-11	11-12
HUESCA	5,41%	4,24%	-3,83%	-2,45%	-1,50%	-3,16%	-5,20%
ARAGÓN	5,56%	4,42%	-4,99%	-3,34%	-1,69%	-2,23%	-4,39%
ESPAÑA	4,52%	2,86%	-5,47%	-3,18%	-2,07%	-1,51%	-4,56%

Variaciones anuales - régimen autónomos							
Dic.	05-06	06-07	07-08	08-09	09-10	10-11	11-12
HUESCA	0,80%	0,81%	-1,71%	-2,28%	-2,22%	-1,72%	-1,68%
ARAGÓN	0,83%	3,69%	-3,05%	-3,11%	-3,02%	-1,83%	-1,59%
ESPAÑA	2,26%	2,95%	-2,50%	-2,96%	-2,82%	-1,21%	-1,42%

Fuente: elaboración propia a partir de la Seguridad Social.

Los datos anuales para el cálculo de la variación se refieren al promedio de afiliación anual.

Precisamente, si se analiza por separado la evolución del régimen general y del régimen de autónomos, la provincia ha tenido descensos en 2012 algo superiores a las tendencias autonómica y nacional. Por ello, el mejor resultado global es debido a la aportación de otros regímenes como el sistema especial agrario por cuenta ajena y el nuevo régimen de sistema especial de empleados de hogar, que con la nueva regularización, se genera en la provincia un aumento considerable respecto a los datos del anterior sistema.

Con la regularización del sistema especial de empleados de hogar, la afiliación de este régimen en la provincia (respecto al anterior sistema) se ha incrementado en 2012 en un 90 %, mientras que el aumento en España ha sido del 40% y en Aragón del 74 %.

AFILIACIÓN SEG. SOCIAL	Dic. 2007	Dic. 2008	Dic. 2009	Dic. 2010	Dic. 2011	Dic. 2012	Variación 11-12
HUESCA							
Régimen general	69.445	66.787	65.223	63.412	60.258	56.971	-5,46%
Régimen autónomos (incluidos autónomos agrarios)	25.186	24.755	24.191	23.438	23.054	22.756	-1,29%
Régimen agrario cuenta ajena	1.762	1.941	2.526	2.222	2.284	2.611	14,33%
Empleados hogar	709	753	782	844	863	1.640	90,06%
TOTAL	97.102	94.235	92.722	89.916	86.459	83.981	-2,87%

Fuente: elaboración propia a partir de la Seguridad Social.

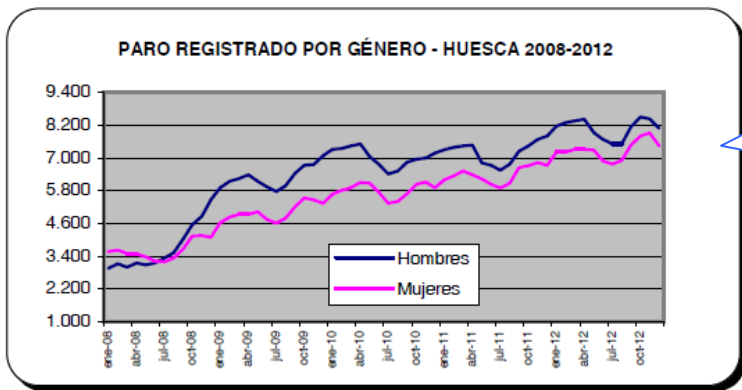
En el periodo 2007-2012 (comparando los datos de diciembre) la pérdida de afiliación ha sido de un 13,5 % en la provincia de Huesca, algo inferior a la caída de afiliación autonómica y nacional que sería ligeramente superior al 15 %.

En el periodo de crisis la provincia cuenta con una pérdida de afiliación ligeramente inferior a la tendencia general.

El **paro registrado** en la provincia de Huesca en diciembre de 2012 alcanzó los 15.536 parados. 8.093 correspondientes con paro registrado masculino (52,1 % del total) y 7.443 de paro registrado femenino.

El aumento del paro registrado en la provincia de Huesca en 2012 fue ligeramente superior al incremento medio en España.

En valores medios anuales, el paro registrado en 2012 aumentó en la provincia respecto al año anterior en un 13,1 %, incremento algo superior al producido en Aragón (12,2 %) y en España (10,9 %). En el análisis mensual, todos los meses de 2012 han tenido en la provincia incrementos interanuales superiores al 12 %, exceptuando el mes de diciembre cuyo aumento fue de un 7 % respecto al año anterior, y gracias al comportamiento del sector turístico en este último mes.



En la provincia, el incremento de paro registrado en mujeres ha sido mayor en valores absolutos y relativos.

Fuente: elaboración propia a partir de la Seguridad Social.

Con datos de diciembre de 2012, y respecto al mismo mes del año anterior, hay en la provincia 993 parados inscritos adicionales que corresponden con 714 mujeres y 279 hombres inscritos más en el paro registrado.

En todos los sectores aumentó el paro registrado en 2012. Los más afectados, el sector servicios y agricultura.

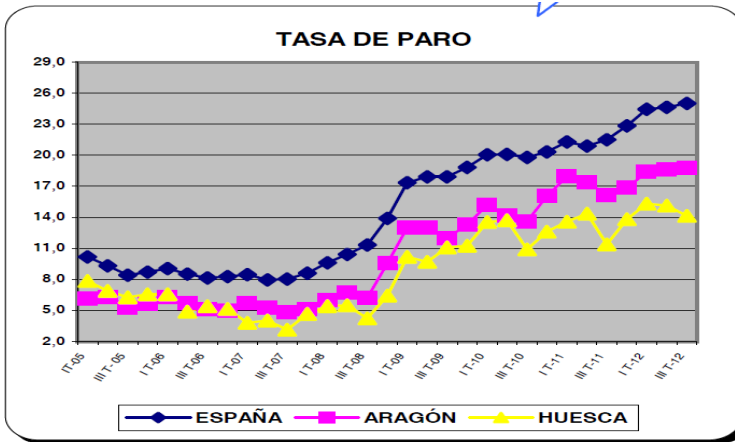
En cuanto a la **evolución sectorial del paro registrado**, y comparando los datos interanuales promedio, se observa cómo en todos los sectores se produce un aumento de paro registrado (el mayor incremento en el sector servicios y el menor en construcción).

Variación de paro registrado 2011-2012 (promedio anual)	Total	Agricultura	Industria	Construcción	Servicios	Sin empleo anterior
Huesca	13,09%	15,52%	12,60%	3,11%	16,38%	12,58%
Aragón	12,18%	14,32%	9,30%	1,58%	16,38%	7,21%
España	10,88%	19,28%	8,12%	4,22%	14,10%	3,36%

Fuente: elaboración propia a partir de la Seguridad Social.

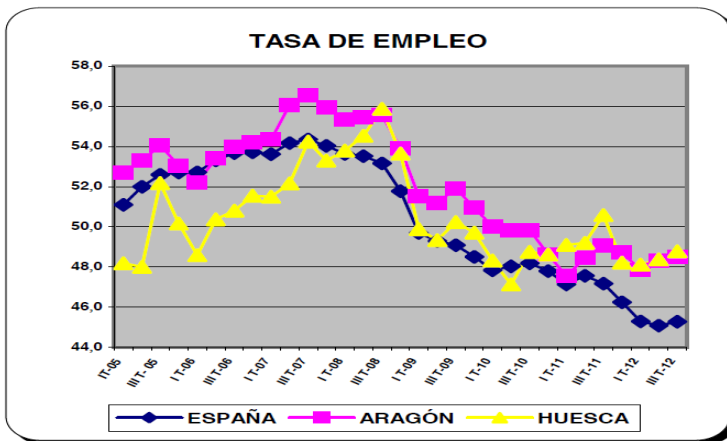
Comparativamente con la media nacional los incrementos provinciales en el sector industrial y en el colectivo "sin empleo anterior" son sensiblemente superiores.

En lo referente a la evolución de la **tasa de paro**, el último dato disponible del tercer trimestre de 2012, situaba a la provincia con una tasa del 14,2 %. Respecto al mismo trimestre del año anterior (11,4 %), el incremento es de 2,8 puntos porcentuales. Analizando el promedio anual (con datos de los tres primeros trimestres), el incremento interanual de la tasa de paro provincial (1,8 puntos) es menor al incremento medio en España (3,5 puntos).

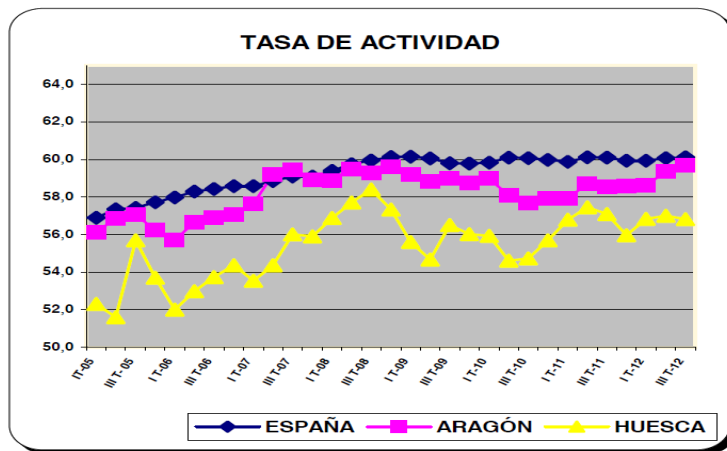


El promedio de la tasa de paro provincial en 2011 fue del 13,3%. La previsión del Observatorio es que la tasa de paro media de 2012 sea de un 14,9 %

En 2013 todavía aumentará la tasa de paro aunque con menor intensidad que en 2012.



Uno de los datos positivos es la tendencia de mayor estabilidad en 2011 y 2012 de la tasa de empleo provincial (proporción de ocupados sobre la población de 16 y más años).



La tasa de actividad, empleo y paro tienen en la provincia oscilaciones mayores por el comportamiento estacional de sectores como el turismo y la agricultura.

Fuente: elaboración propia a partir del INE

Tasa de actividad: Población activa (ocupados + parados) según Encuesta de Población Activa (EPA) sobre población de 16 y más años. // Tasa de empleo: Ocupados según EPA sobre población de 16 y más años.

Tasa de paro: Parados sobre población activa (según EPA).

COMERCIO EXTERIOR

Durante 2012, se observa un comportamiento de cierta estabilidad en el comercio exterior de la provincia de Huesca. Con datos acumulados hasta septiembre de 2012, se refleja cómo la tasa de cobertura (167 %) se reduce ligeramente respecto al año anterior y dado el pequeño incremento en las importaciones (2 %) y la disminución del volumen de exportaciones (-2 %).

Se reduce levemente en 2012 la tasa de cobertura (exportaciones sobre importaciones) aunque sigue en unos ratios sostenibles.

TASA DE COBERTURA Exportaciones sobre importaciones	2008	2009	2010	2011	Promedio 2012 (hasta septiembre)
	150%	164%	198%	179 %	167%

Fuente: elaboración propia a partir de aduanas.camaras.org

La concentración de las exportaciones (exceptuando la mayor diversificación de las exportaciones agroalimentarias) en unas pocas empresas de la provincia hace que variaciones en el comercio exterior de unas pocas empresas condicionen el comportamiento del tráfico de exportaciones e importaciones del total de la provincia de Huesca.

En los sectores industriales no alimentarios, existe una alta dependencia del comercio exterior altoaragonés en unas pocas empresas.

Si se analiza la composición sectorial de las exportaciones, se observa cómo algunos sectores cuentan con una alta participación, como serían el conjunto de los subsectores primario-agroalimentario, y el tandem de los subsectores químico y fabricación de productos farmacéuticos.

Del total del valor de las exportaciones de 2012, el 75 % corresponden con exportaciones del sector primario - agroalimentario, y el sector químico-productos farmacéuticos.

Representatividad sectorial del valor de las exportaciones (datos acumulados hasta septiembre de 2012) Provincia de Huesca	Porcentaje sobre total de exportaciones provinciales
Sector primario y agroalimentario	41 %
Sector químico y elaboración de productos farmacéuticos	34 %

Fuente: elaboración propia a partir de aduanas.camaras.org

OCUPACIÓN TURÍSTICA

En el informe de coyuntura turística de 2011-2012 del Observatorio se analiza la evolución de la demanda turística, con datos hasta noviembre de 2012. Con estos datos el Observatorio realiza una proyección de la finalización de 2012.

Variable	2006	2011	Previsión 2012 Observatorio
Viajeros ¹	1.057.087	1.031.191	985.000
Pernoctaciones	3.012.456	2.788.867	2.700.000
Estancia media	2,94 días	2,79 días	2,73 días
Grado de ocupación	32,24 %	27,54 %	26,2 %
Plazas de alojamiento	45.526	51.036	50.400

Fuente: elaboración propia a partir del INE.

Los datos se calculan para las cuatro modalidades de alojamiento y el grado de ocupación se estima a través de una media ponderada de las cuatro modalidades.

Para la viabilidad del conjunto del sector turístico altoaragonés se necesitan 250.000 viajeros adicionales que permitirían alcanzar unos niveles de pernoctaciones y ocupación acordes con la oferta existente.

En el periodo 2006-2012 la provincia de Huesca no ha aprovechado su potencial turístico. Disminuyen progresivamente viajeros y pernoctaciones, y la oferta aumenta en este periodo en torno a las 5.000 plazas. El resultado es una disminución del grado de ocupación en 6 puntos (de un 32,2 % a un 26,2 %), mientras que a nivel nacional la disminución ha sido de 3 puntos porcentuales.

Durante 2012, en todas las modalidades de alojamiento disminuye el grado de ocupación. Observamos que en el periodo 2006-2012 hay una bajada importante en todas las modalidades, exceptuando los alojamientos al aire libre (campings) que reflejan algo más de estabilidad en su ocupación.

GRADO DE OCUPACIÓN Provincia de Huesca	2006	2007	2008	2009	2010	2011	Previsión Observatorio 2012
Establecimientos hoteleros	37,30	36,36	36,16	31,57	32,11	29,74	27,50
Alojamientos al aire libre	31,55	29,83	29,80	28,59	29,86	31,14	30,00
Alojamiento rural	20,55	20,15	19,79	16,91	15,12	14,74	12,50
Apartamentos turísticos	24	23,70	24,66	22,01	20,39	16,14	14,00

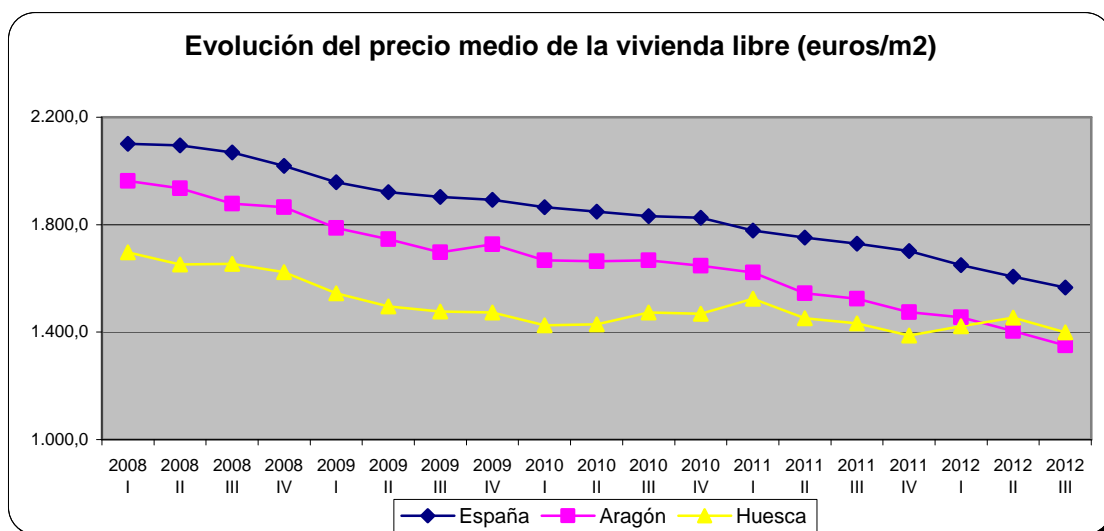
Fuente: elaboración propia a partir del INE. Previsión: estimación propia.

Los establecimientos hoteleros y los apartamentos turísticos han disminuido entre 2006 y 2012, 10 puntos porcentuales el grado de ocupación; los alojamientos rurales 8 puntos; los campings es la única modalidad de alojamiento con mayor estabilidad en la ocupación.

¹ Viajeros son considerados a aquellos turistas que realizan al menos una pernoctación.

EL MERCADO DE LA VIVIENDA E HIPOTECAS

En el periodo 2008-2009 la provincia tuvo descensos paulatinos del **precio de la vivienda** similares a la tendencia nacional y aragonesa. Sin embargo, en el periodo 2010-2012, el precio de la vivienda en la provincia tiene aumentos puntuales ciertos trimestres, lo que ha permitido que, en la actualidad, la provincia iguale y supere ligeramente el el precio medio de la vivienda libre en Aragón, en torno a los 1.400 euros / m²



Fuente: elaboración propia a partir del Ministerio de Fomento

En cuanto a la evolución del capital constituido de **hipotecas** durante 2012, el descenso interanual acumulado (enero-octubre) en la provincia (40 %) es algo superior a la tendencia nacional y algo menor que en Aragón.

En 2008 se constituían una media de 23 hipotecas diarias en la provincia. Durante 2012, esta media es de 8 hipotecas.

LICITACIÓN PÚBLICA

La licitación en la provincia durante 2012 sigue el ritmo de descenso. Con datos hasta octubre de 2012, esta disminución es menor en la provincia (respecto a Aragón y España) debido al buen dato puntual de septiembre donde se dieron licitaciones por valor de 37.143.000 euros, principalmente en obra civil.

	VARIACIÓN INTERANUAL LICITACIÓN TOTAL PÚBLICA 2008-2009	VARIACIÓN INTERANUAL LICITACIÓN TOTAL PÚBLICA 2009-2010	VARIACIÓN INTERANUAL LICITACIÓN TOTAL PÚBLICA 2010-2011	VARIACIÓN INTERANUAL ACUMULADA LICITACIÓN TOTAL PÚBLICA 2011-2012
Huesca	-53,80%	-54,51%	-27,85%	-31,00%
Aragón	-3,65%	-50,01%	-17,91%	-70,93%
España	-0,42%	-33,89%	-47,52%	-45,24%

Fuente: elaboración propia a partir de www.seopan.com

EVOLUCIÓN DEL NÚMERO DE EMPRESAS

A través del indicador del **alta de empresas mensual en la Seguridad Social** (empresas que tienen contratado al menos a 1 trabajador), se trata de observar el ritmo de creación / desaparición de empresas y por tanto, ver la capacidad de emprendimiento y resistencia en el periodo de crisis.

La provincia de Huesca reflejó ratios durante 2009 y 2010 algo mejores que las medias autonómicas y nacionales, mientras que en 2011 se produjo un descenso similar en torno al 2 %. Con datos acumulados hasta noviembre de 2012, se observa una nueva disminución del número total de empresas inscritas, aunque de menor intensidad que la producida a nivel aragonés y nacional.

	Variación en el número de empresas inscritas en la Seguridad Social 2008-2012 (empresas con trabajador/es) según media anual.
Huesca	-9,5 %
Aragón	-13,0 %
España	-15,8 %

Fuente: Elaboración propia a partir del INE. Los datos de 2012 se calculan con una proyección de los datos de diciembre.

En 2012, la provincia prevé finalizar con un descenso interanual de empresas (1,7%) algo menor que el descenso previsto a nivel nacional y autonómico (3 %)

MOROSIDAD EMPRESARIAL

En la provincia de Huesca, el porcentaje de impagos empresariales sobre el total de actividad comercial se mantiene durante 2012 en niveles inferiores respecto a la media aragonesa y nacional.

Morosidad empresarial (datos anuales)	2009	2010	2011	2012 (media acumulada hasta octubre)
España	5,33%	3,35%	3,38%	3,56%
Aragón	4,76%	3,90%	3,13%	3,30%
Huesca	4,94%	3,22%	2,68%	3,19%

Fuente: Elaboración propia a partir del INE.

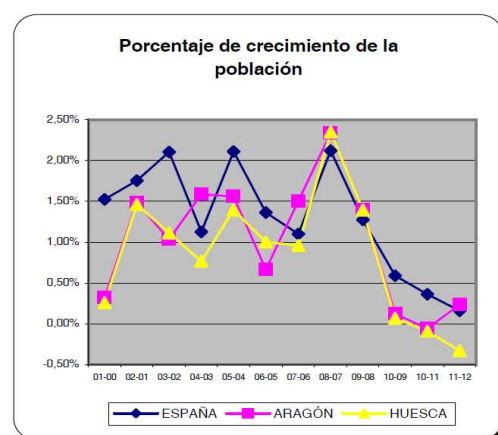
En 2012, hay un ligero repunte de la morosidad empresarial, retornando a los niveles de 2010.

POBLACIÓN

A partir de 2011 hay decrecimiento de la población en la provincia de Huesca. Los datos del padrón de 2012 reflejan una población de 227.609 habitantes (752 menos que el año anterior).

Población extranjera: desde 2010 deja de crecer y se estabiliza en un 12 % de la población total.

Decrecimiento vegetativo: En 2012 hubo en la provincia 846 defunciones más que nacimientos.



CRECIMIENTO ECONÓMICO Y PREVISIONES

Las últimas previsiones realizadas por la mayor parte de los organismos para España reflejan un crecimiento negativo del PIB en 2012 (-1,5 %), y las más recientes previsiones de 2013 (exceptuando la previsión del Gobierno) han confluído en estimar una nueva disminución del PIB para 2013 de un valor similar al 2012, en torno a -1,5 %. Estas estimaciones permiten afirmar que durante 2013 habrá de nuevo destrucción neta de empleo.

En la provincia de Huesca, y aunque solo existen datos estadísticos oficiales del PIB hasta 2010, la tendencia es también de un decrecimiento del PIB, y dado que los datos de empleo en 2012 han seguido una evolución similar a la tendencia nacional y autonómica. Valorando otros indicadores empresariales, podría darse un decrecimiento del PIB para la provincia de Huesca algo menor al previsto a nivel nacional. Los sectores primario y energético son los que prevén tener una mejor evolución en la provincia, con cierta tendencia de incremento en valor absoluto.

Previsiones de crecimiento económico ESPAÑA (% VARIACIÓN PIB)			Fecha de realización de la previsión
	2012	2013	
CEOE	-1,6%	-1,6%	Sep-12
FUNCAS	-1,4%	-1,5%	Dic-12
GOBIERNO	-1,5%	-0,5%	Sep-12
UE	-1,4%	-1,4%	Nov-12
FMI	-1,5%	-1,3%	Oc-12

Fuente: elaboración propia a partir de publicaciones de prensa.

Con la evolución del periodo 2008-2011, y datos acumulados disponibles de 2012, se realiza una previsión de algunos indicadores para 2012-2013 en la provincia de Huesca.

Indicadores Provincia de Huesca	2008	2009	2010	2011	2012	2013
Tasa de paro (media anual)	5,4 %	10,6 %	12,7 %	13,3 %	14,9 %	16,1 %
Paro registrado diciembre	7.301	11.304	12.847	13.613	15.395	16.500
Incremento anual paro registrado		55 %	14 %	6 %	13 %	8 %
Tasa de cobertura (Export / Import)	150%	164%	198%	179 %	170%	167 %
Empresas que exportan regularmente *	175	168	182	185	185	192
Ocupación turística **	30,8 %	28 %	28,3 %	27,5 %	26,2 %	25,5 %
Número de empresas a 1 de enero (Directorio Central Empresas INE)	17.109	16.837	16.550	16.380	16.151	16.000
Morosidad empresarial		4,9 %	3,2 %	2,7 %	3,2 %	3,1 %
Variación interanual de la licitación pública		-53,8 %	-54,5 %	-27,9 %	-34,0%	-20,0%
Población	225.271	228.409	228.566	228.361	227.609	226.700
Renta Bruta Disponible	17.957	17.655	16.990	16.850	16.300	16.150

Fuente: elaboración propia a partir de datos del INE, IAEST, Seguridad Social, Seopan.

* Empresas que exportan regularmente son aquellas que exportan durante cuatro años consecutivos.

** La ocupación turística se calcula como media ponderada según la representatividad de las cuatro modalidades de alojamiento.

En negrita, estimaciones propias del Observatorio.